

---

博易大师 7

V 7.0.0.0

使用说明书

上海彭博财经资讯有限公司

---

## 目录

一、 软件登录 .....	1
二、 界面介绍 .....	2
2.1. 默认界面 .....	2
2.2. 菜单栏 .....	2
2.3. 工具栏 .....	2
2.4. 页面栏 .....	4
2.5. 板块栏 .....	6
2.6. 状态栏 .....	11
三、 云服务 .....	12
3.1. 云账号注册 .....	12
3.2. 登录与账号绑定 .....	13
四、 行情介绍 .....	15
4.1. 选择合约 .....	15
4.2. 合约基本资料 (F10) .....	15
4.3. 加入自选 .....	15
4.4. 隐藏合约 (品种) .....	16
4.5. 编辑表头 .....	17
4.6. 参数设置 .....	18
五、 分时图界面 .....	18
5.1. 分时画线规则 .....	18
5.2. 画线工具 .....	19
5.3. 信息窗口 .....	20
5.4. 历史回忆 .....	23
5.5. 视图组合 .....	25
5.6. 主图坐标 .....	26
5.7. 参数设置 .....	27
六、 K线图界面 .....	28
6.1. 变换周期 .....	28
6.2. 日期分割线 .....	30
6.3. 主/副图指标 .....	30
6.4. 指标管理 .....	32

---

6.5.	区间统计/放大 .....	34
6.6.	商品叠加 .....	35
6.7.	参数设置 .....	37
七、	特色功能 .....	38
7.1.	品种同列 .....	38
7.2.	周期同列 .....	40
7.3.	涨跌排名 .....	43
7.4.	热点排名 .....	43
7.5.	期权 T 报 .....	44
7.6.	行情预警 .....	47
八、	我的页面 .....	49
8.1.	我的自选 .....	49
8.2.	创建自定义页面 .....	49
8.3.	页面管理 .....	52
九、	交易介绍 .....	52
9.1.	交易登录 .....	52
9.2.	闪电手下单面板 .....	54
9.3.	三键下单 .....	57
9.4.	传统下单面板 .....	58
9.5.	快鼠下单 .....	59
9.6.	下单条 .....	65
9.7.	嵌入式下单面板 .....	65
9.8.	弹出式下单面板 .....	66
9.9.	交易相关画线显示 .....	67
9.10.	云止损止盈 .....	68
9.11.	云条件单 .....	70
9.12.	画线下单 .....	74
9.13.	交易参数设置 .....	80
十、	工具 .....	83
10.1.	行情参数设置 .....	83
10.2.	热键定义 .....	84
10.3.	时区设定 .....	84
10.4.	显示风格 .....	84
10.5.	颜色设置 .....	85

---

10.6. 打开用户目录 .....	85
10.7. 打开程序目录 .....	85
10.8. 数据刷新 .....	85
10.9. 最前端显示 .....	85
十一、 帮助 .....	85
11.1. 使用说明 .....	85
11.2. 免责条款 .....	85
11.3. 用户信息 .....	85
11.4. 检查更新 .....	85
11.5. 意见反馈 .....	85
11.6. 关于 .....	85
11.7. 论坛 .....	85

# 博易大师 7 使用说明书

## 一、软件登录

1. 双击桌面上博易大师图标，即可弹出登录界面（如图 1-1-1）。



图 1-1-1

2. 如需查看与行情服务器的通讯情况，可点击登录界面右上角【测速】，弹出【网络测速】对话框，点击【测速】（如图 1-1-2），软件将自动测算与每台行情服务器的通讯情况，点击【停止】停止测速，单击网络状况最好的服务器，对应的【优选】列中会显示√，点击【确定】选定最优服务器。

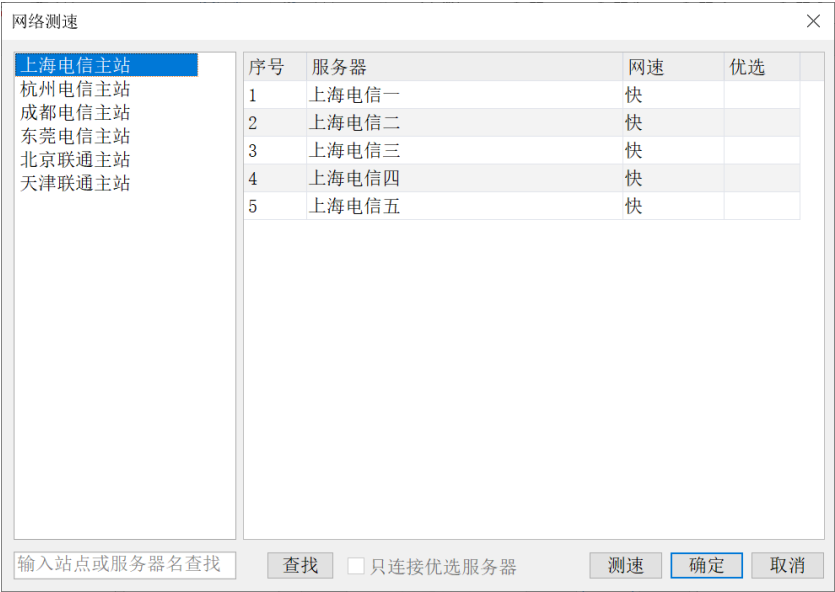


图 1-1-2

- 3. 自动登录：如果勾选自动登录，下次双击软件图标则会自动登录到软件界面。
- 4. 脱机：点击登录界面右上角的【脱机】按钮可以进行软件脱机登录。

二、界面介绍

2.1. 默认界面

进入软件，默认展示行情报价界面，该界面由五个部分构成：菜单栏、工具栏、页面栏、板块栏和状态栏（具体布局见图 2-1-1）

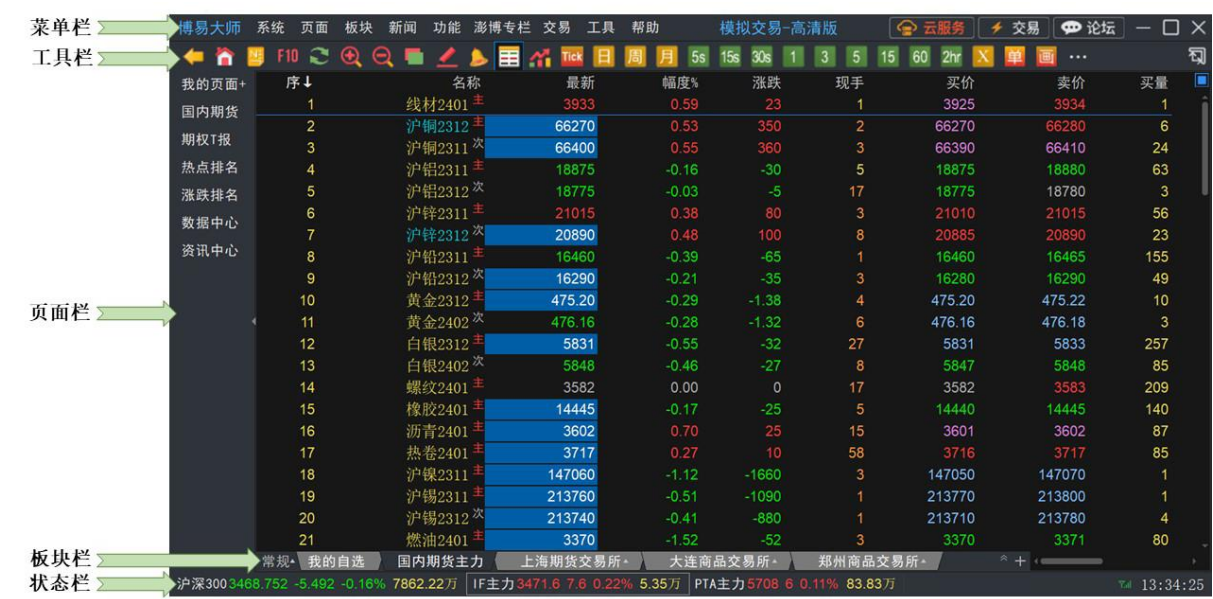


图 2-1-1

2.2. 菜单栏

菜单栏左侧从左到右是【系统】、【页面】、【板块】、【新闻】、【功能】、【彭博专栏】、【交易】、【工具】和【帮助】，右侧分别是【云服务】（注册/登录云账号）、【交易】（登录后进行下单交易）和【论坛】。

2.3. 工具栏

工具栏从左到右依次是 后退（同 ESC）、起始页、新闻、F10 背景资料、刷新、放大和 缩小（缩放 K 线，分时图展开历史回忆）、显示风格切换、画线工具、预警设置、调出报价页面、调出分时图、Tick 调出闪电图、 日 周 月 5s 15s 30s 1 3 5 15 60 2hr K 线图界面选择不同周期、X 自定义周期设置、单 调出下单条、画 调出画线下单、... 展开（可勾选更多功能）。

工具栏展开：点击工具栏右侧三个点的图标（如图 2-3-1），即可展开更多工具栏图标，可对

工具栏的图标进行自定义选择。



图 2-3-1

工具栏布局切换：点击工具栏最右侧的切换图标（如图 2-3-2），即可将工具栏布局切换为右侧显示（如图 2-3-3），再次点击可恢复为菜单栏下方显示。



图 2-3-2



序↓	名称	最新	幅度%	涨跌	现手	买价	卖价
1	线材2401主	3933	0.59	23	1	3922	3933
2	沪铜2312主	66260	0.52	340	1	66260	66270
3	沪铜2311次	66390	0.53	350	66	66380	66390
4	沪铝2311主	18875	-0.16	-30	1	18875	18880
5	沪铝2312次	18775	-0.03	-5	3	18775	18780
6	沪锌2311主	21015	0.38	80	16	21015	21020
7	沪锌2312次	20890	0.48	100	1	20890	20895
8	沪铅2311主	16465	-0.36	-60	1	16465	16470
9	沪铅2312次	16290	-0.21	-35	1	16285	16290
10	黄金2312主	475.08	-0.31	-1.50	4	475.08	475.10
11	黄金2402次	476.04	-0.30	-1.44	1	476.02	476.04
12	白银2312主	5831	-0.55	-32	1	5830	5831
13	白银2402次	5847	-0.48	-28	3	5846	5847
14	螺纹钢2401主	3582	0.00	0	9	3581	3582
15	橡胶2401主	14445	-0.17	-25	1	14445	14450
16	沥青2401主	3602	0.70	25	76	3602	3603
17	热卷2401主	3715	0.22	8	1	3715	3716
18	沪镍2311主	147060	-1.12	-1660	3	147060	147080
19	沪锡2311主	213790	-0.49	-1060	1	213750	213830
20	沪锡2312次	213740	-0.41	-880	1	213750	213770
21	燃油2401主	3369	-1.55	-53	5	3369	3370
22	纸浆2401主	6060	0.10	6	85	6060	6062

图 2-3-3

## 2.4. 页面栏

1. 通过点击页面栏中的不同页面，可以快速进入不同的功能页，包含我的页面、国内期货、期权 T 报、热点排名、涨跌排名、数据中心、资讯中心；
2. 可以点击页面栏中间的三角按钮（如图 2-4-1），进行页面栏的隐藏和调出；



序↓	名称	最新	幅度%	涨跌	现手	买价	卖价	买量
1	线材2401主	3933	0.59	23	1	3925	3934	1
2	沪铜2312主	66270	0.53	350	2	66270	66280	6
3	沪铜2311次	66400	0.55	360	3	66390	66410	24
4	沪铝2311主	18875	-0.16	-30	5	18875	18880	63
5	沪铝2312次	18775	-0.03	-5	17	18775	18780	3
6	沪锌2311主	21015	0.38	80	3	21010	21015	56
7	沪锌2312次	20890	0.48	100	8	20885	20890	23
8	沪铅2311主	16460	-0.39	-65	1	16460	16465	155
9	沪铅2312次	16290	-0.21	-35	3	16280	16290	49
10	黄金2312主	475.20	-0.29	-1.38	4	475.20	475.22	10
11	黄金2402次	476.16	-0.28	-1.32	6	476.16	476.18	3
12	白银2312主	5831	-0.55	-32	27	5831	5833	257
13	白银2402次	5848	-0.46	-27	8	5847	5848	85
14	螺纹钢2401主	3582	0.00	0	17	3582	3583	209
15	橡胶2401主	14445	-0.17	-25	5	14440	14445	140
16	沥青2401主	3602	0.70	25	15	3601	3602	87
17	热卷2401主	3717	0.27	10	58	3716	3717	85
18	沪镍2311主	147060	-1.12	-1660	3	147050	147070	1
19	沪锡2311主	213760	-0.51	-1090	1	213770	213800	1
20	沪锡2312次	213740	-0.41	-880	1	213710	213780	4
21	燃油2401主	3370	-1.52	-52	3	3370	3371	80

图 2-4-1

3. 我的页面，为用户自定义页面，详见第八章-我的页面部分；

- 4. 国内期货页面，点击后进入国内期货报价页面；
- 5. 热点排名页面，点击后进入国内期货九大综合排名，详见第七章-7.4 热点排名；
- 6. 涨跌排名页面，点击后进入国内期货涨跌幅排名，详见第七章-7.3 涨跌排名
- 7. 数据中心页面，点击后可查看国内期货数据和全球财经数据（如图 2-4-2）；
- 8. 资讯中心页面，点击后可查看各类新闻资讯（如图 2-4-3）。



图 2-4-2



图 2-4-3

2.5. 板块栏

1. 选择板块

方式一：点击菜单栏上的【板块】按钮，在弹出的板块列表中选择自己想要打开的板块（如图 2-5-1）。



图 2-5-1

方式二：在下方板块栏中选择【层级】（如图 2-5-2），然后在右方选择交易所，选中后会在上方出现具体的品种层级，选择品种标签即可观看（如图 2-5-3），更多板块点击最右端的+进行添加后显示。



图 2-5-2

博易大师	系统	页面	板块	新闻	功能	微博专栏	交易	工具	帮助	模拟交易-高清版	云服务	交易	论坛	—	□	×
我的页面+	序↓	名称	最新	幅度%	涨跌	现手	买价	卖价								
国内期货	1	金属指数	3892.67	0.44	17.03	1	--	--								
期权T报	2	沪铜连续	66410	0.56	370	7	66410	66420								
热点排名	3	沪铜连三	66170	0.59	390	20	66150	66170								
涨跌排名	4	沪铜连四	66140	0.52	340	1	66130	66150								
数据中心	5	沪铜加权	66284	0.56	366	1	--	--								
资讯中心	6	沪铜主力	66290	0.56	370	1	66290	66300								
	7	沪铜2311次	66410	0.56	370	7	66410	66420								
	8	沪铜2312主	66290	0.56	370	1	66290	66300								
	9	沪铜2401	66190	0.56	370	2	66190	66200								
	10	沪铜2402	66170	0.59	390	20	66150	66170								
	11	沪铜2403	66140	0.52	340	1	66130	66150								
	12	沪铜2404	66150	0.64	420	1	66150	66190								
	13	沪铜2405	66160	0.56	370	1	66150	66200								
	14	沪铜2406	66130	0.53	350	1	66110	66150								
	15	沪铜2407	66150	0.32	210	1	66120	66160								
	16	沪铜2408	66120	0.53	350	1	66100	66140								
	17	沪铜2409	66120	0.55	360	1	66070	66120								
	18	沪铜2410	66100	0.62	410	1	66040	66130								
	19	沪铝连续	18880	-0.13	-25	1	18875	18880								
	20	沪铝连三	18680	0.11	20	2	18675	18680								
	21	沪铝连四	18660	0.19	35	5	18660	18665								
<div> <div>所有品种</div> <div>沪铜</div> <div>沪铝</div> <div>沪锌</div> <div>沪铅</div> <div>沪镍</div> <div>沪锡</div> <div>黄金</div> <div>白银</div> <div>螺纹</div> <div>线材</div> <div>热卷</div> </div> <div> <div>层级</div> <div>我的自选</div> <div>国内期货主力</div> <div>上海期货交易所</div> <div>大连商品交易所</div> <div>郑州商品交易所</div> <div>中国金融交易所</div> <div>SHFE-INE</div> <div>+</div> </div>																
沪深300 3469.027 -5.217 -0.15% 7942.29万 IF主力 3473.0 9.0 0.26% 5.38万 沪铜主力 66290 370 0.56% 7.33万 SHFE-INE 13:36:28																

图 2-5-3

方式三：在下方板块栏中选择【常规】（如图 2-5-4），然后在右方选择交易所后方的三角，点击后会在上方出现具体的品种弹出菜单，选择品种即可观看（如图 2-5-5），更多板块点击最右端的 $\oplus$ 进行添加后显示。

博易大师	系统	页面	板块	新闻	功能	微博专栏	交易	工具	帮助	模拟交易-高清版	云服务	交易	论坛	—	□	×
我的页面-	序↓	名称	最新	幅度%	涨跌	现手	买价	卖价	买量							
1234	1	线材2401主	3918	0.20	8	1	3916	3936	1							
国内期货	2	沪铜2312主	66140	0.33	220	1	66140	66150	1							
期权T报	3	沪铜2311次	66260	0.33	220	32	66260	66270	33							
热点排名	4	沪铝2311主	18865	-0.21	-40	1	18860	18865	153							
涨跌排名	5	沪铝2312次	18755	-0.13	-25	3	18755	18760	119							
数据中心	6	沪锌2311主	20975	0.19	40	1	20970	20975	39							
资讯中心	7	沪锌2312次	20835	0.22	45	5	20830	20835	37							
	8	沪铅2311主	16475	-0.30	-50	1	16470	16475	59							
	9	沪铅2312次	16285	-0.25	-40	1	16285	16290	47							
	10	黄金2312主	475.56	-0.21	-1.02	2	475.54	475.56	19							
	11	黄金2402次	476.48	-0.21	-1.00	3	476.46	476.50	30							
	12	白银2312主	5823	-0.68	-40	68	5823	5824	75							
	13	白银2402次	5839	-0.61	-36	32	5839	5840	25							
	14	螺纹2401主	3587	0.14	5	22	3586	3587	678							
	15	橡胶2401主	14440	-0.21	-30	58	14435	14440	156							
	16	沥青2401主	3613	1.01	36	4	3612	3613	70							
	17	热卷2401主	3722	0.40	15	21	3722	3723	184							
	18	沪镍2311主	146760	-1.32	-1960	6	146760	146780	3							
	19	沪锡2311主	213350	-0.70	-1500	2	213310	213350	1							
	20	沪锡2312次	213180	-0.67	-1440	9	213170	213180	2							
	21	燃油2401主	3370	-1.52	-52	10	3369	3370	159							
<div> <div>层级</div> <div>我的自选</div> <div>国内期货主力</div> <div>上海期货交易所</div> <div>大连商品交易所</div> <div>郑州商品交易所</div> <div>+</div> </div>																
沪深300 3463.723 -10.521 -0.30% 1261.31万 IF主力 3464.4 0.4 0.01% 8215 铁矿石主力 836.0 3.0 0.36% 18.77万 9:37:52																

图 2-5-4

序↓	名称	最新	幅度%	涨跌	现手	买价	卖价	买量
90	沪镍2403	146930	-1.18	-1760	1	146880	147050	1
91	沪镍2404		-0.84	-1250	2	146960	147100	2
92	沪镍2405		-1.14	-1700	1	147070	147240	2
93	沪镍2406		-1.07	-1600	1	146990	147210	1
94	沪镍2407		-1.05	-1560	1	147090	147390	1
95	沪镍2408		-1.56	-2330	1	147250	147640	1
96	沪镍2409		-0.93	-1390	1	147300	147780	1
97	沪镍2410		-0.97	-1440	1	147490	147900	1
98	沪锡加权		-0.67	-1435	1	--	--	0
99	沪锡主力		-0.70	-1510	1	213310	213350	2
100	沪锡2311		-0.70	-1510	1	213310	213350	2
101	沪锡2312		-0.67	-1440	2	213170	213190	3
102	沪锡2401		-0.62	-1340	2	213180	213230	3
103	沪锡2402		-0.40	-850	1	213090	213260	1
104	沪锡2403		-0.54	-1160	1	212810	213080	1
105	沪锡2404		-0.26	-560	1	212680	213090	3
106	沪锡2405		-0.58	-1250	1	212520	212920	6
107	沪锡2406		-0.56	-1200	1	212200	213260	1
108	沪锡2407		-0.82	-1760	1	212680	212990	1
109	沪锡2408		-0.14	-290	2	212820	214500	1
110	沪锡2409		--	--	--	212450	212930	--

图 2-5-5

## 2. 新建板块

1) 在板块栏单击鼠标右键，选择【板块管理】(如图 2-5-6);

序↓	名称	最新	幅度%	涨跌	现手	买价	卖价	买量
90	沪镍2403	146930	-1.18	-1760	1	146900	147050	1
91	沪镍2404	147420	-0.84	-1250	2	146960	147090	2
92	沪镍2405	147100	-1.14	-1700	1	147070	147240	2
93	沪镍2406	147310	-1.07	-1600	1	146990	147200	1
94	沪镍2407	147140	-1.05	-1560	1	147110	147360	1
95	沪镍2408	146640	-1.56	-2330	1	147270	147610	1
96	沪镍2409	147470	-0.93	-1390	1	147340	147760	1
97	沪镍2410	147020	-0.97	-1440	1	147510	147900	1
98	沪锡加权	213243	-0.66	-1422	9	--	--	0
99	沪锡主力	213350	-0.70	-1500	4	213310	213320	1
100	沪锡2311	213350	-0.70	-1500	4	213310	213320	1
101	沪锡2312	213180	-0.67	-1440	1	213140	213180	4
102	沪锡2401	213210	-0.60	-1290	1	213170	213220	1
103	沪锡2402	213550	-0.40	-850	1	213090	213260	1
104	沪锡2403	212550	-0.54	-1160	1	212830	213080	1
105	沪锡2404	213910	-0.26	-560	1	212700	213090	1
106	沪锡2405	212930	-0.58	-1250	1	212560	212920	1
107	沪锡2406	213000	-0.56	-1200	1	212500	213070	3
108	沪锡2407	212930	-0.82	-1760	1	212680	212990	3
109	沪锡2408	213400	-0.14	-290	2	212820	214500	1
110	沪锡2409	--	--	--	--	212450	212930	--

图 2-5-6

2) 在弹出的页面点击【新建板块】(如图 2-5-7)，然后为新板块命名;



图 2-5-7

### 3. 编辑板块内容

#### 1) 添加板块品种

方法一：在板块管理界面中，选择【添加品种】按钮，进行品种选择（如图 2-5-8）

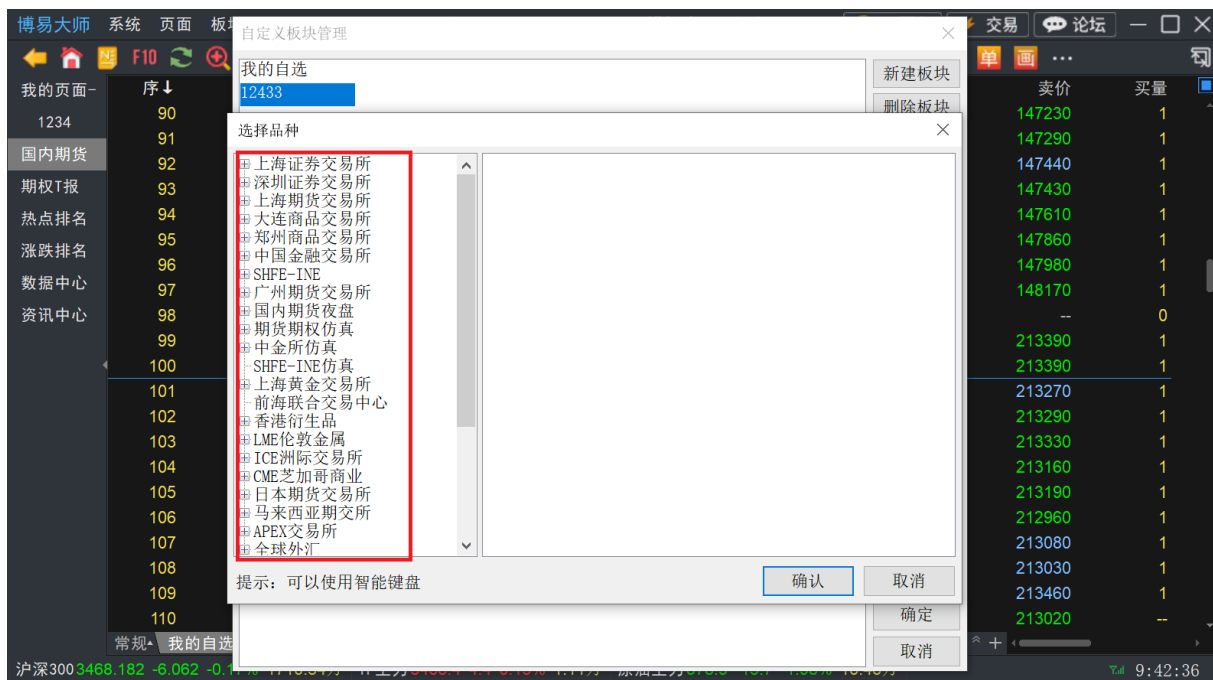


图 2-5-8

方法二：直接在报价界面右键单击选择【加入板块】（如图 2-5-9），之后选择新建好的板块进行

添加。



图 2-5-9

2) 删除板块品种

在板块管理界面中，先选择具体板块，再选择需要删除的品种，然后选择【删除品种】按钮（如图 2-5-10）。

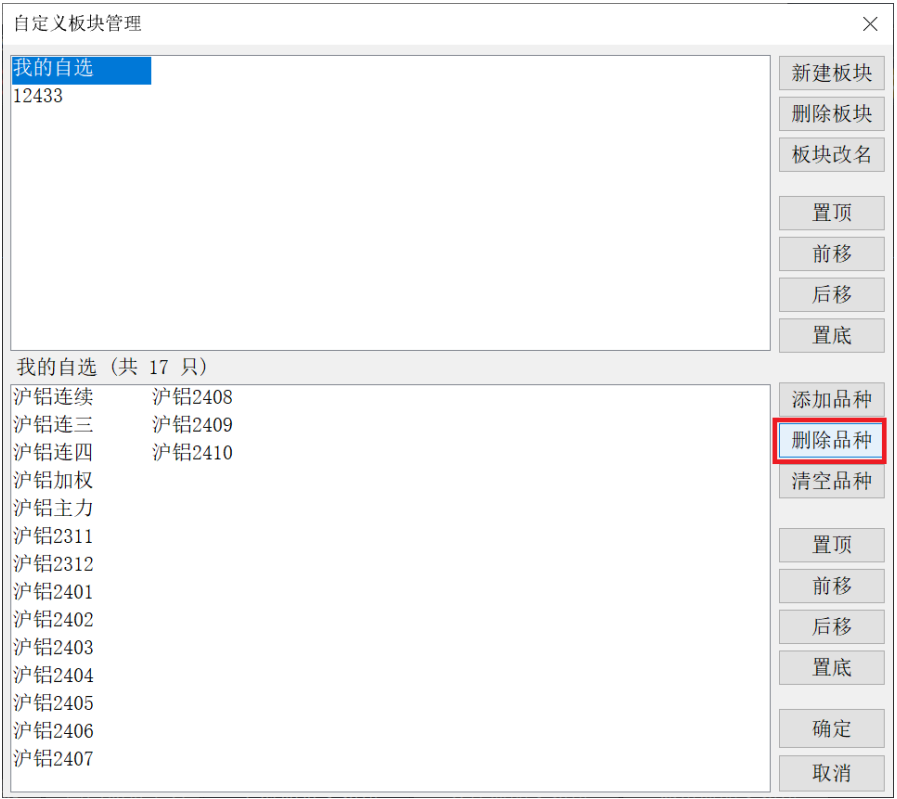


图 2-5-10

4. 删除板块

在板块管理界面中，选择需要删除的板块，然后选择【删除板块】（如图 2-5-11）即可，若想删除品种合约，选中具体合约后点击右侧的【删除品种】即可。

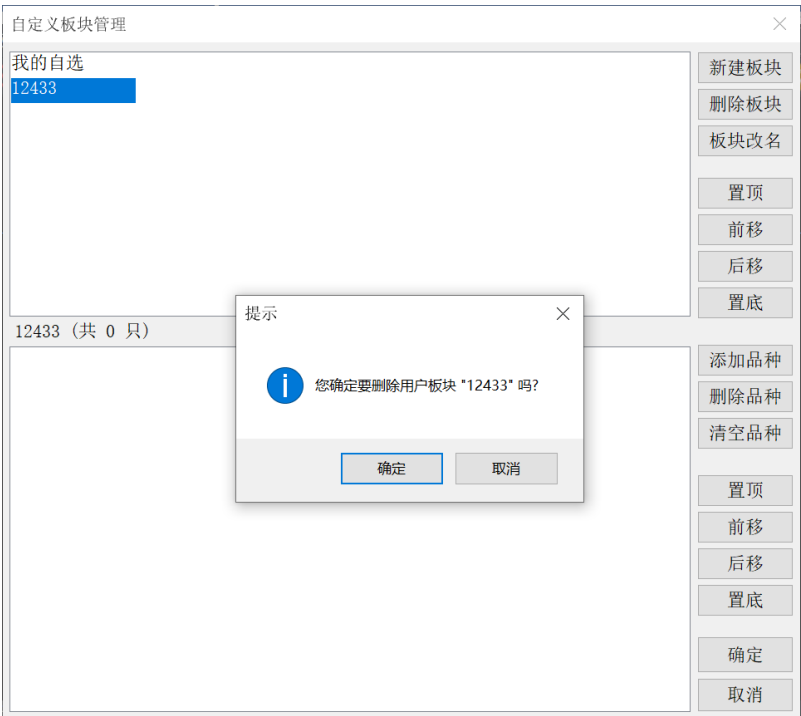


图 2-5-11

2.6. 状态栏

软件界面最下方是状态栏，展示特定品种合约交易数据，如图 2-6-1；



图 2-6-1

**状态栏设置：**状态栏展示品种可以进行设置，在该栏目单击鼠标右键，选择【状态栏品种设置】，之后可以在弹出的页面进行自定义设置（如图 2-6-2），其中品种 1 和 2 是固定显示，3-6 为滚动显示；



图 2-6-2

三、云服务

博易大师为用户提供了自选合约的上传/下载、云预警以及交易中的云服务功能（云条件单、云止损止盈单）。

3.1. 云账号注册

点击菜单栏右侧的【云服务】，调出云登录界面，点击右下方的【立即注册】（如图 3-1-1），即可调出博易大师云注册界面（如图 3-1-2）。



图 3-1-1



图 3-1-2

### 3.2. 登录与账号绑定

1. 在图 3-1-1 界面中输入手机号和密码进行博易大师云登录，登录完成后显示云服务界面（如图 3-2-1）；

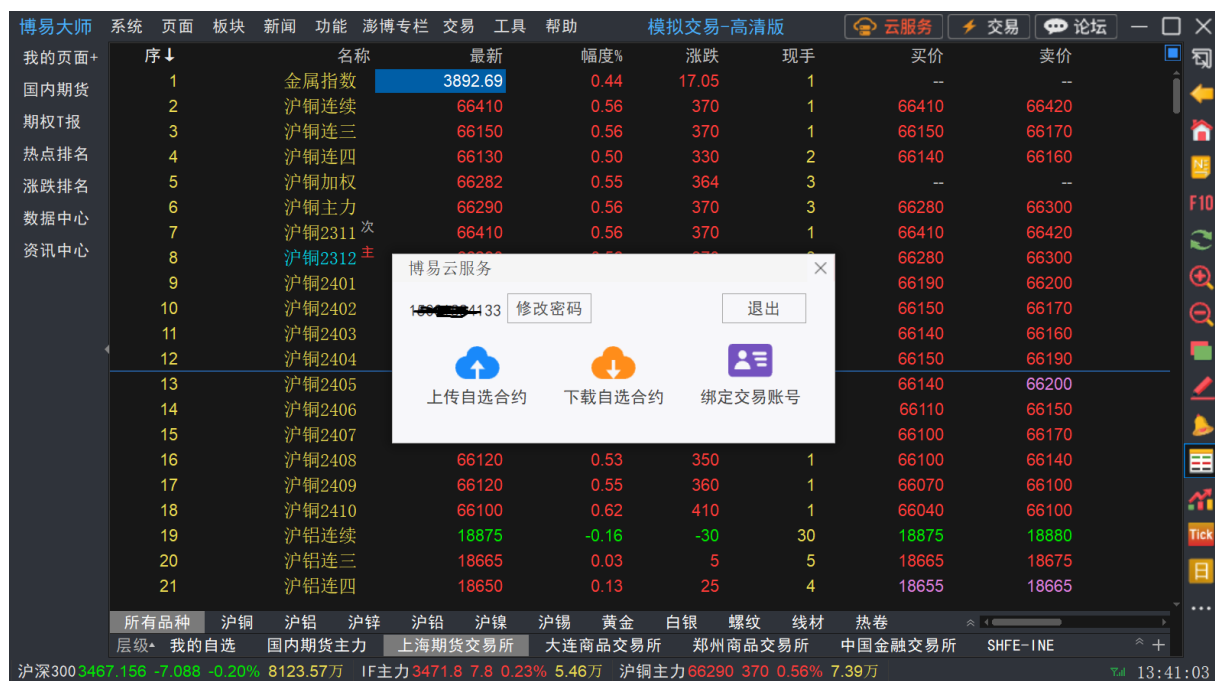


图 3-2-1

2. 使用博易大师云服务，可以上传/下载自选合约，点击相应按钮即可操作；
3. 如需使用交易云服务功能，则需要先点击右上方的交易，登录成功后点击【云服务】-【绑定交易账号】，点击【绑定】进行账号绑定（如图 3-2-2）；



图 3-2-2

4. 如需进行云账号已绑定账号的解绑，也可在此界面点击【解绑】进行操作。

四、行情介绍

4.1. 选择合约

在行情报价页面单击任意合约（底部出现蓝线）代表该合约被选中，双击鼠标左键或按回车键进入该合约的详情页面。

4.2. 合约基本资料（F10）

选中合约后，在合约的报价/分时图/K线图/闪电图等界面，敲击键盘 F10（也可使用工具栏上的 F10）可以查看该合约的基本资料（如图 4-2-1）。



图 4-2-1

4.3. 加入自选

添加合约到自选有两种方法，加入到自选的合约可以在板块栏中【我的自选】里查看，

1. 方法一：在报价栏目选中合约单击鼠标右键，选择【加入自选】（如图 4-3-1）；



图 4-3-1

2. 方法二：或者进入合约详情页面，单击鼠标右键选择【加入自选】。

4. 4. 隐藏合约（品种）

1. 隐藏合约（品种）

在报价页面选中合约，然后单击鼠标右键，选择【隐藏合约】，该合约即被隐藏（如图 4-4-1），其中国内期货主力板块里是隐藏品种。



图 4-4-1

2. 隐藏管理

在报价页面单击鼠标右键，选择【隐藏品种管理】，即可查看到已经隐藏的合约/品种，并可进行相应管理操作（如图 4-4-2）。

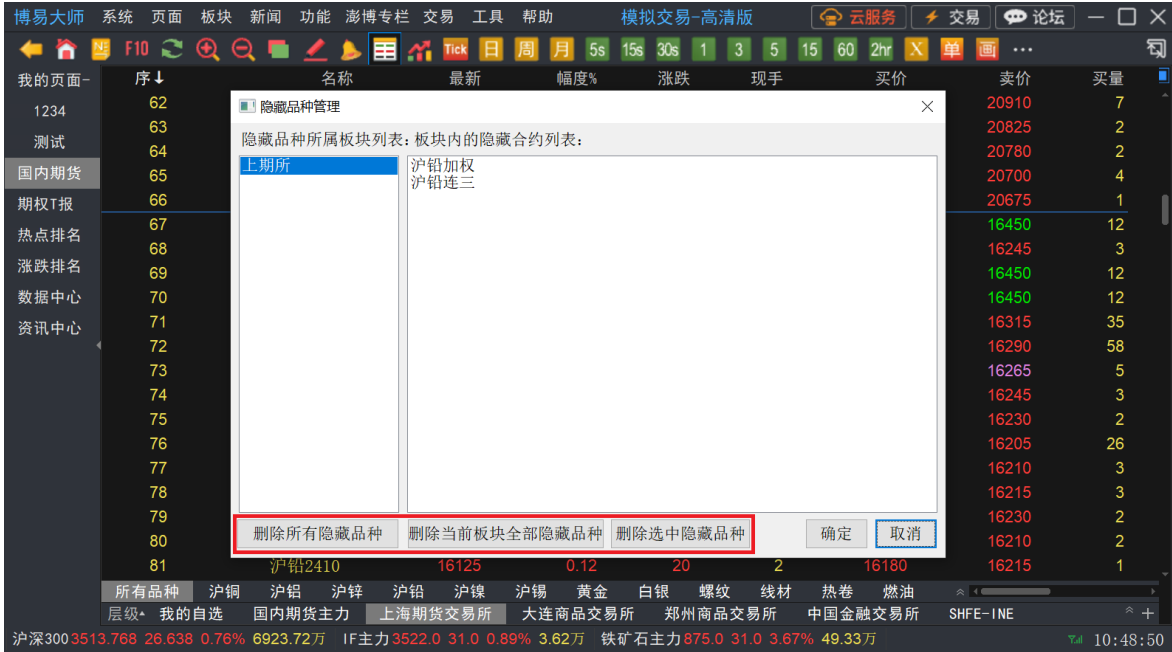


图 4-4-2

3. 取消隐藏

若要让隐藏的合约（品种）再次在报价页面显示，在报价页面中单击鼠标右键，选择【取消隐藏】（如图 4-4-3）。



图 4-4-3

4.5. 编辑表头

在报价栏目中可以单击鼠标右键，选择【编辑表头栏目】可以对报价栏目表头字段进行自定义设置（如图 4-5-1）。

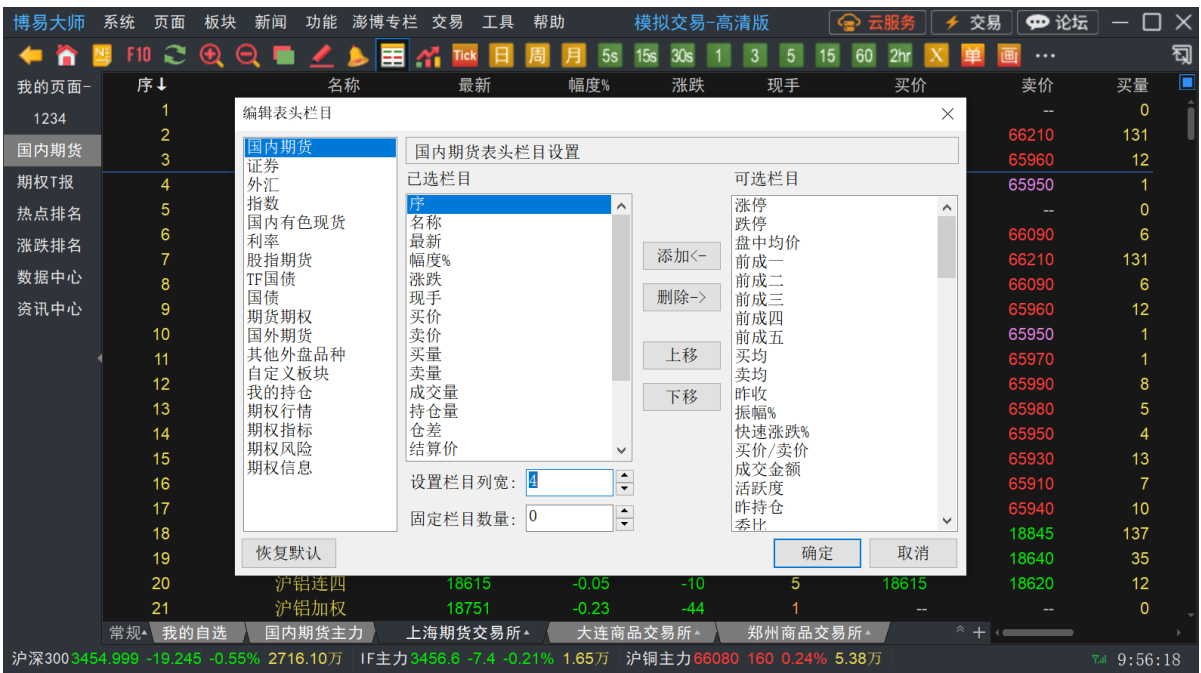


图 4-5-1

在左侧栏目中选择想要编辑的页面，之后可以根据需要添加和删除表头字段，并且可以选中字段点击【上移】和【下移】进行显示排序。

4.6. 参数设置

在报价页面单击鼠标右键，选择【参数设置】，可以设置报价页面的参数，（如图 4-6-1）。



图 4-6-1

- 1. 显示网格线：选中时报价页面出现网格线；
- 2. 涨跌停时高亮显示：选中时行情出现涨跌停时以高亮突出显示；
- 3. 价格成交量变化时，背景高亮，数字反显：选中时当行情价格成交量发生变化时，报价背景高亮，数字反显；
- 4. 滚动鼠标滚轮时：可设置鼠标滚动时，一次滚动一行或者滚动一页；
- 5. 选中行买一、卖一字体放大：选中合约后，买一、卖一价格的字体放大 X 号；
- 6. 双击报表进入视图：可设置双击报表进入走势图/K 线图/闪电图；
- 7. 选中行效果：可设置选中行的效果为带下划线、带底色、带边框、带边框和底色中的一种；
- 8. 热点排名定时刷新：设置热点排名页面中的定时刷新秒数，默认为 10 秒；
- 9. 默认页签类型：设置板块栏的页签类型，可选择层级、常规中的一种。

五、分时图界面

5.1. 分时画线规则

1. 白线画法：每分钟最后一笔成交价的连线。
2. 黄线画法：黄线为均价线，即当日开盘至这一分钟加权平均价的连线。

## 5.2. 画线工具

### 1. 调出画线工具

- 1) 点击工具栏  按钮，即可调出画线工具（如图 5-2-1）；

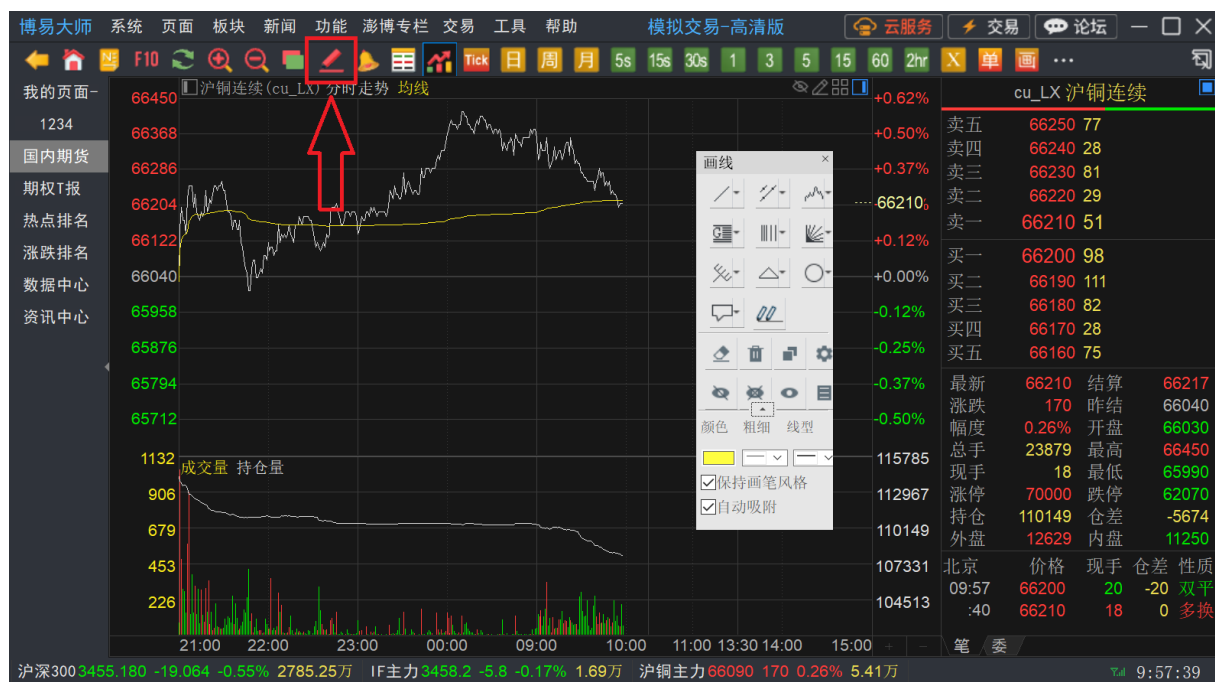


图 5-2-1

- 2) 画线工具上方为画线类型区，可以点击画线图示后方的倒三角选择需要的画线名称；
- 3) 画线工具中间部分为画线管理区，可以删除、复制、设置、隐藏、全部隐藏、全部显示，并可对画线进行管理；
- 4) 画线工具下方为画线自定义部分，可以点选颜色、粗细、线型等。

### 2. 画线操作

- 1) 在画线工具上选择需要的线型（如直线），鼠标会变为抓取光标，此时在分时图上单击使鼠标左键，即确定了画线的第一个落点；
- 2) 此时移动鼠标可在分时图上变换位置，在目标点单击鼠标左键，即完成了画线的操作（如图 5-2-2）。



图 5-2-2

### 3. 删除画线

对不再需要的画线，把鼠标移动到画线上，当鼠标变为手掌图标时，单击鼠标右键即可调出【删除画线】、【删除全部画线】，按需使用即可（如图 5-2-3）。



图 5-2-3

### 5.3. 信息窗口



图 5-3-1

### 1. 合约名称下方的买卖盘对比柱图。

红柱代表买入量，绿柱代表卖出量，红绿柱长度按买入量和卖出量之比分配。一档行情时为买一价、卖一价的挂单量，五档行情时为买一价至买五价、卖一价至卖五价的挂单量之和（如图 5-3-1）。

### 2. 成交明细显示。

成交明细的时间显示格式为“大数字+小数字”，大数字代表 X 时 X 分，小数字代表 X 秒（如图 5-3-2），也可通过按键盘 F1 调出当天全部的成交明细数据，也是精确到秒。



图 5-3-2

3. 价量分布显示

可通过按键盘 F2 调出当天价量分布图表（如图 5-3-3）。

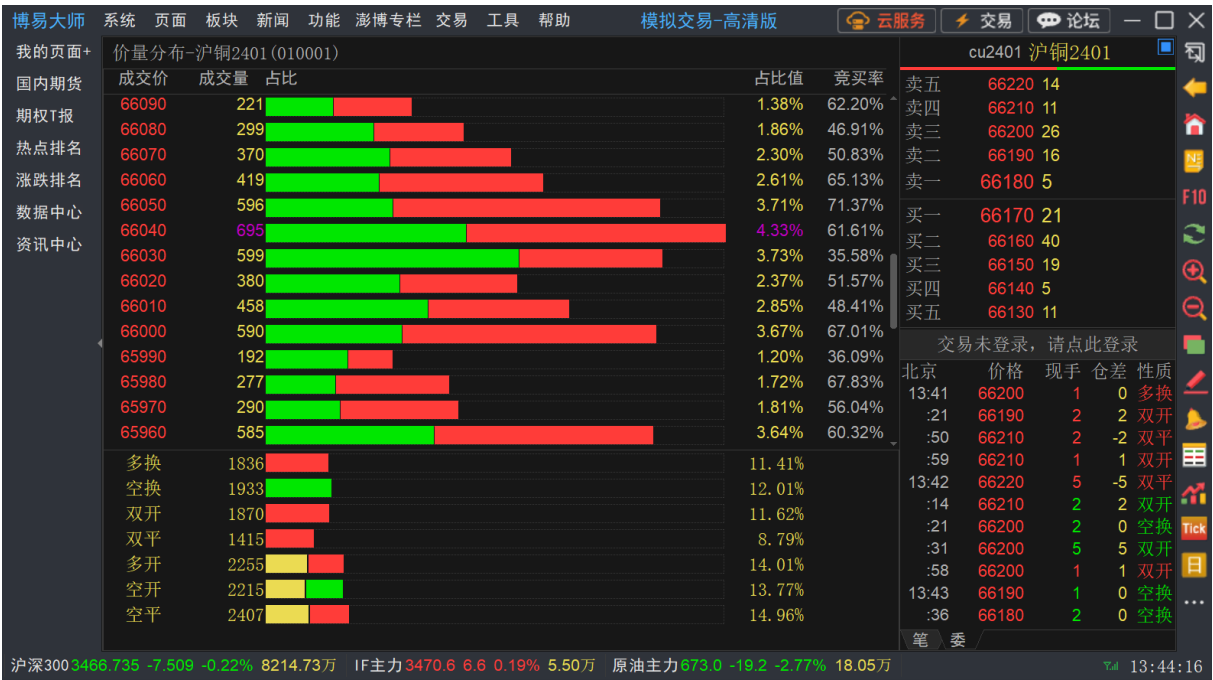


图 5-3-3

1) 名词释义：

- 成交量：对应前面的成交价格，表示在此价位上成交的成交量总和；
- 占比：对应前面的成交价格，表示在此价位上的成交量占今天总成交量的百分比；
- 计算公式： 在此价位上的成交量/总的成交量×100%；
- 竞买率：对应前面的成交价格，在此价位上成交量中主动性买量占的比率；
- 计算公式： 在此价格上以卖价成交的成交量/此价位的成交量×100%。

2) 颜色分析：

- 红色：主动买，以卖一价成交；
- 绿色：主动卖，以买一价成交；
- 黄色：标示出开仓量和平仓量相等的部分。以上图中多开为例，多开即多头开仓，开仓量大于平仓量，持仓量增加，但持仓量的增加值小于现手，且为主动买盘。主动买盘是以卖一价成交的，以红色标示。多头开仓包含了开仓和平仓，但开仓量大于平仓量，其中开仓和平仓量相等的部分标示为黄色。

4. 大单提取

在分时图界面（包括信息栏）单击鼠标右键可以调出大单提取功能（如图 5-3-4）：

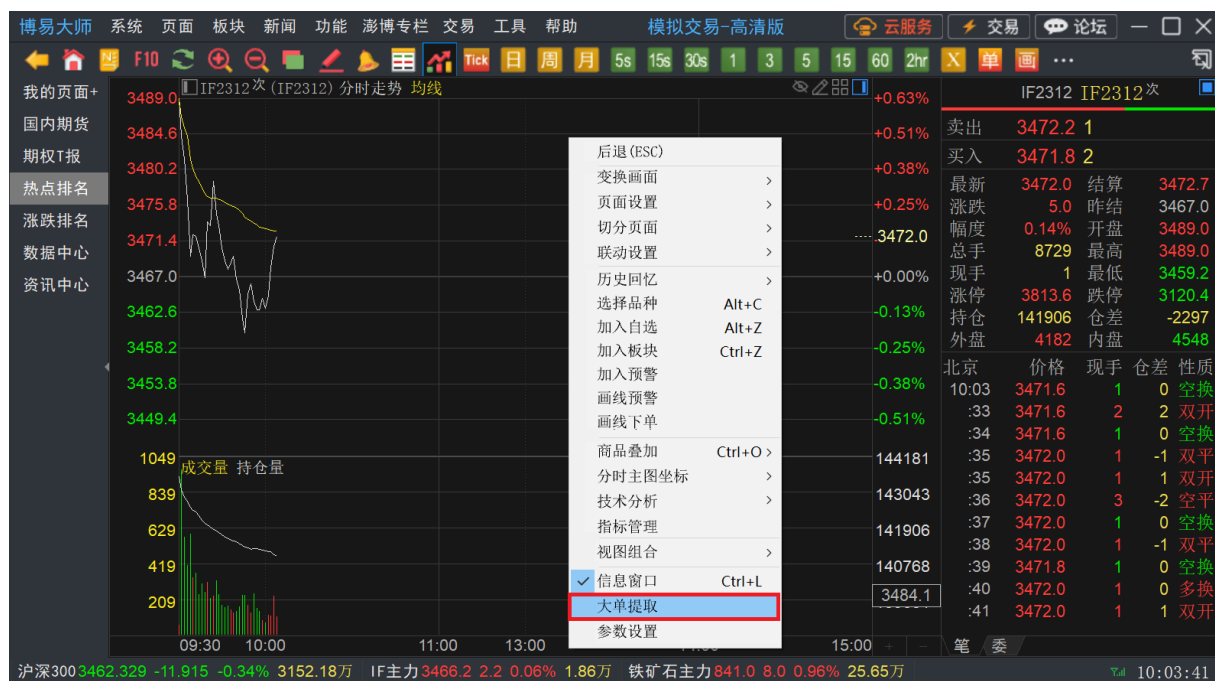


图 5-3-4

在弹出的窗口里输入大单的提取标准，比如 100，那么在成交明细里只会显示大于等于 100 手的报单（如图 5-3-5）。



图 5-3-5

#### 5.4. 历史回忆

可以通过如下几种方式查看某合约近 10 个交易日（含当日），或某一具体日期（最多支持 250 个交易日）的历史分时走势图。

1. 在分时图界面，敲击键盘上的↓键，可以向前请求一天的历史回忆，最多请求10个交易日（含当日），敲击键盘上的↑箭头，可以撤销一天的历史回忆，直至恢复只显示当日的分时走势图（如图 5-4-1）；



图 5-4-1

2. 在日 K 线图界面单击鼠标左键调出十字光标，将十字光标停留在需要查看历史回忆的那根 K 线上（如图 5-4-2），敲击键盘上的【回车】键，可以调出该日的历史回忆，画面左上角可查看该日的日期（如图 5-4-3）；



图 5-4-2

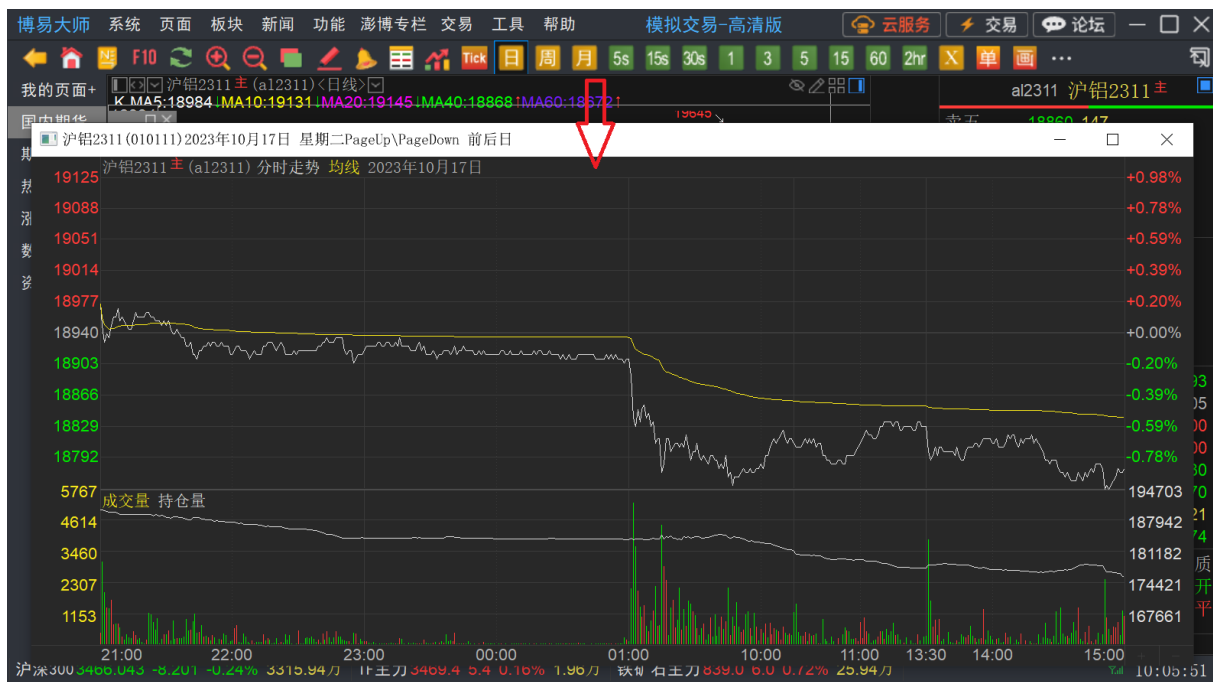


图 5-4-3

3. 在分时图页面单击鼠标右键，选择【历史回忆】—【选择日期】，在弹出的对话框中选择历史上具体的一天查看当日的分时图（如图 5-4-4）；

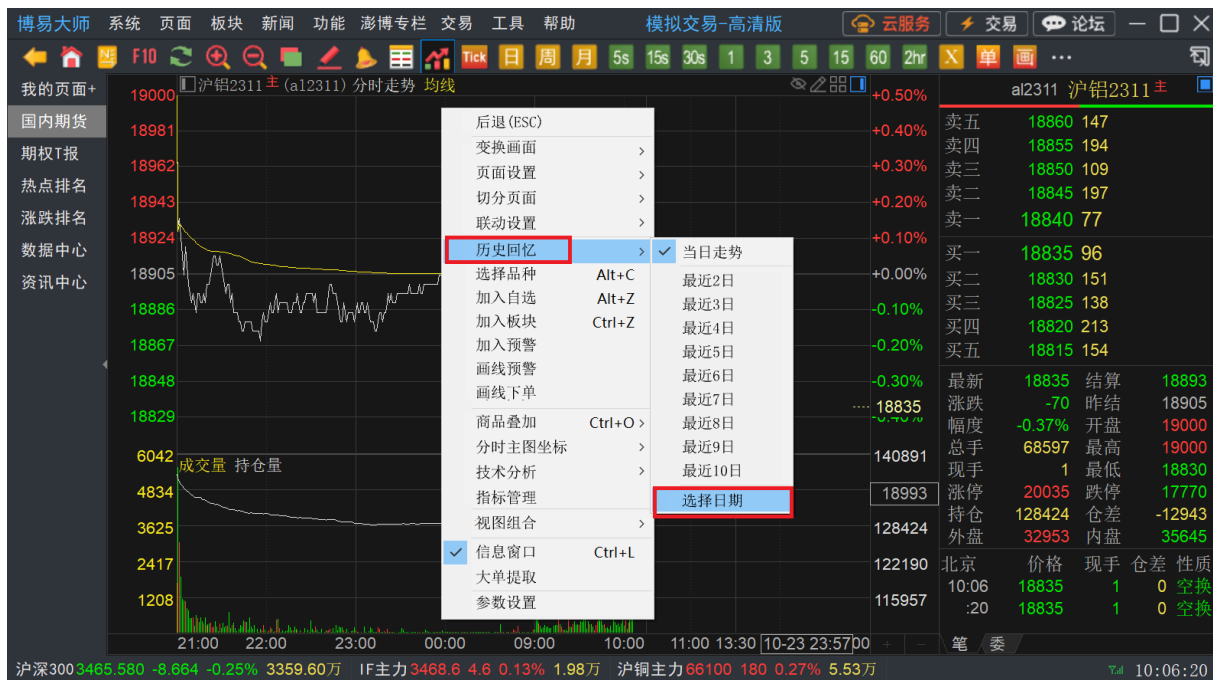


图 5-4-4

## 5.5. 视图组合

1. 分时图主图和副图的总数量，可以通过视图组合进行自定义，在分时图界面单击鼠标右键调出【视图组合】来进行更改，最多支持六图组合的展示方式（如图 5-5-1）；

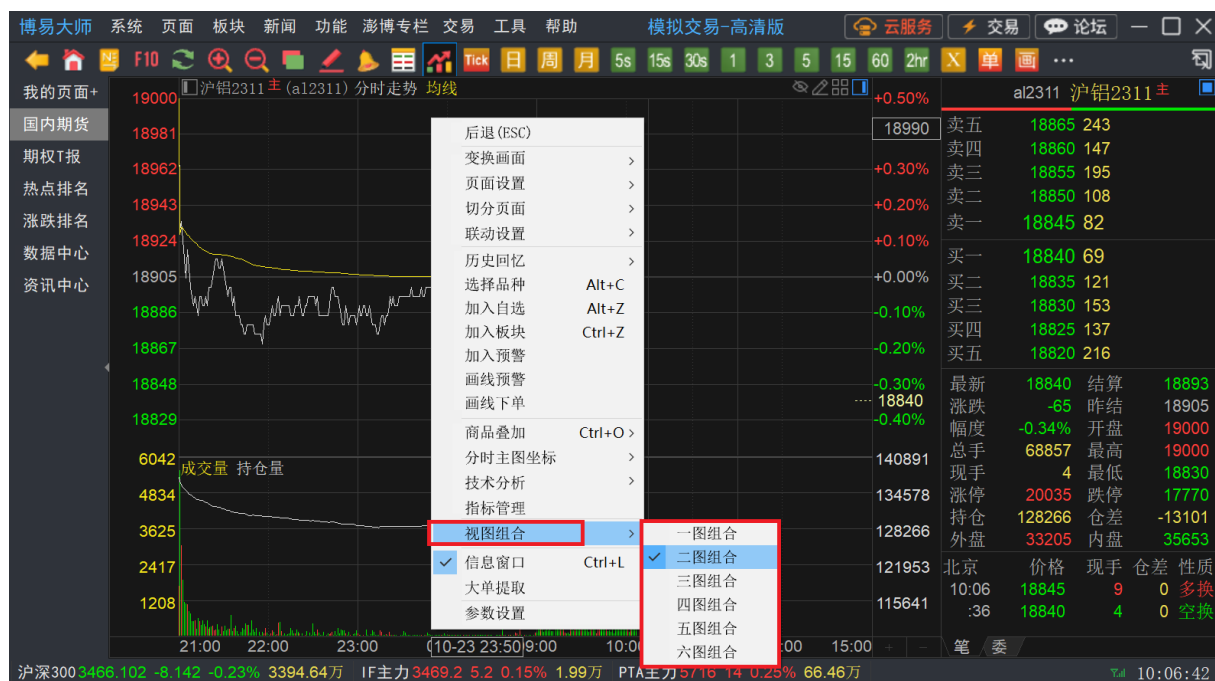


图 5-5-1

2. 在分时图副图中，可以通过点击循环切换指标按钮，或者下拉按钮，快捷切换副图指标，（如图 5-5-2）。

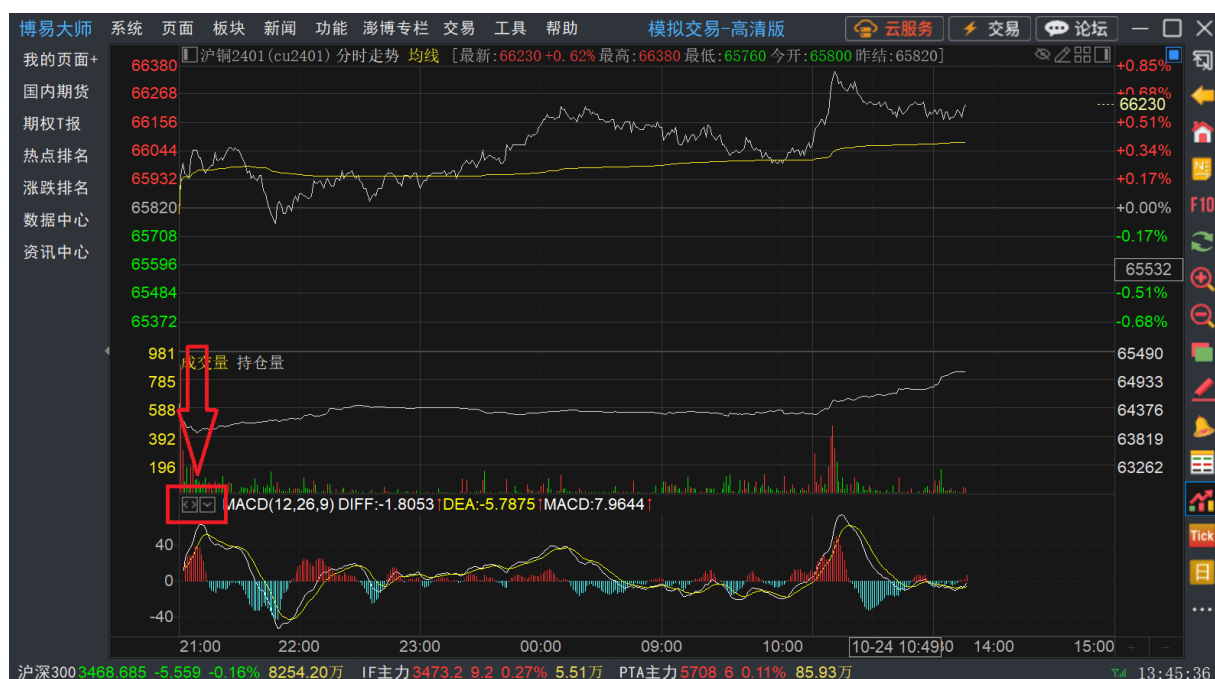


图 5-5-2

## 5.6. 主图坐标

### 1. 设置主图坐标：

在分时图界面单击鼠标右键，选择【分时主图坐标】，默认为普通坐标，还可以选择反转坐标

和满占坐标（如图 5-6-1）。（满占坐标中线取当日最高价和最低价的均值）

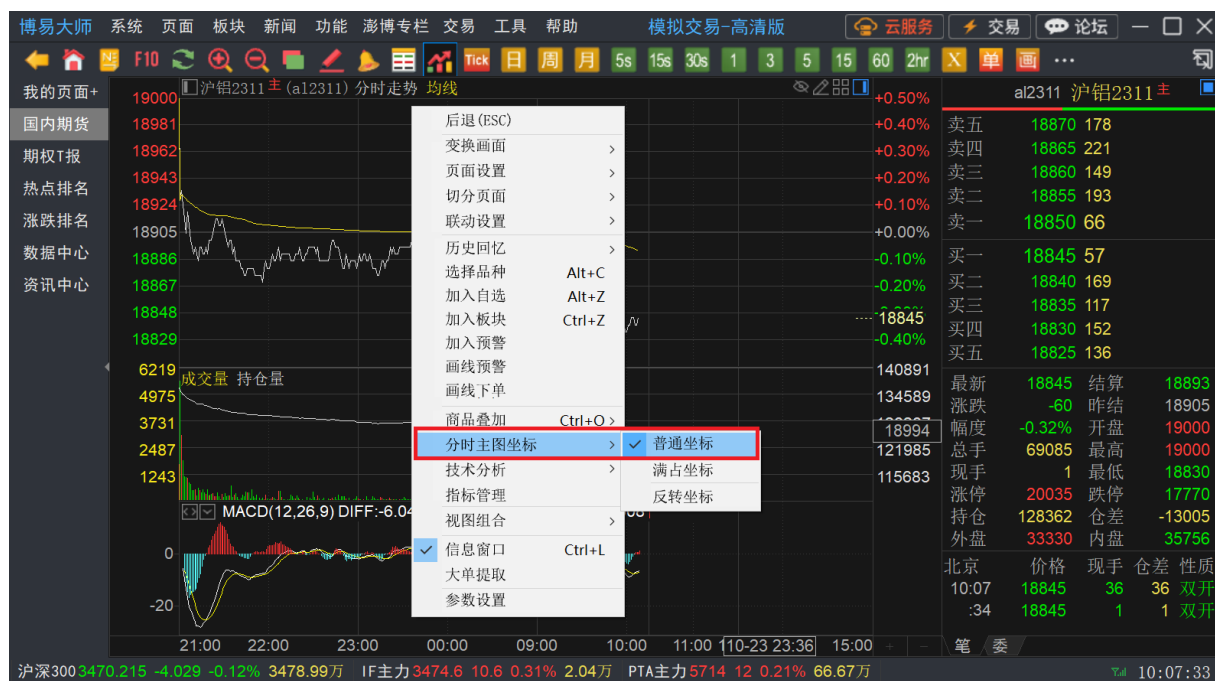


图 5-6-1

## 2. 反转坐标:

可以将分时图上下颠倒显示。在分时图界面单击鼠标右键，选择【分时主图坐标】，再选择【反转坐标】实现（如图 5-6-2）；

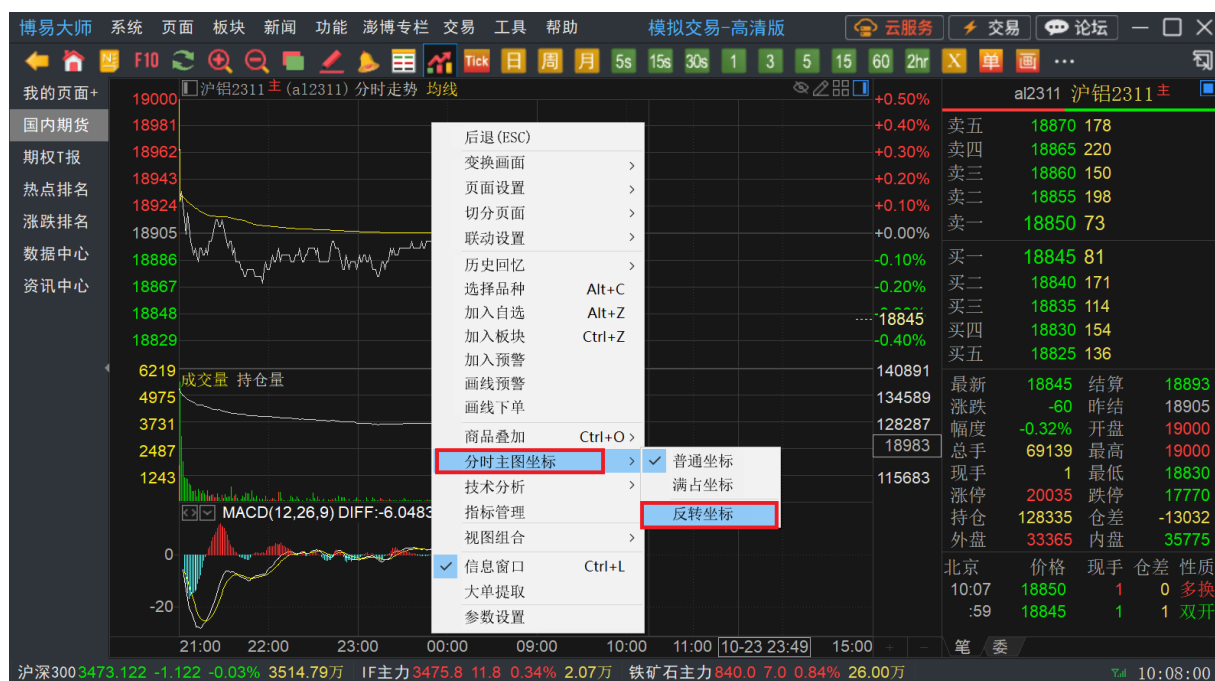


图 5-6-2

## 5.7. 参数设置

设置分时图页面参数，单击鼠标右键，选择【参数设置】，打开参数设置页面（如图 5-7-1）；

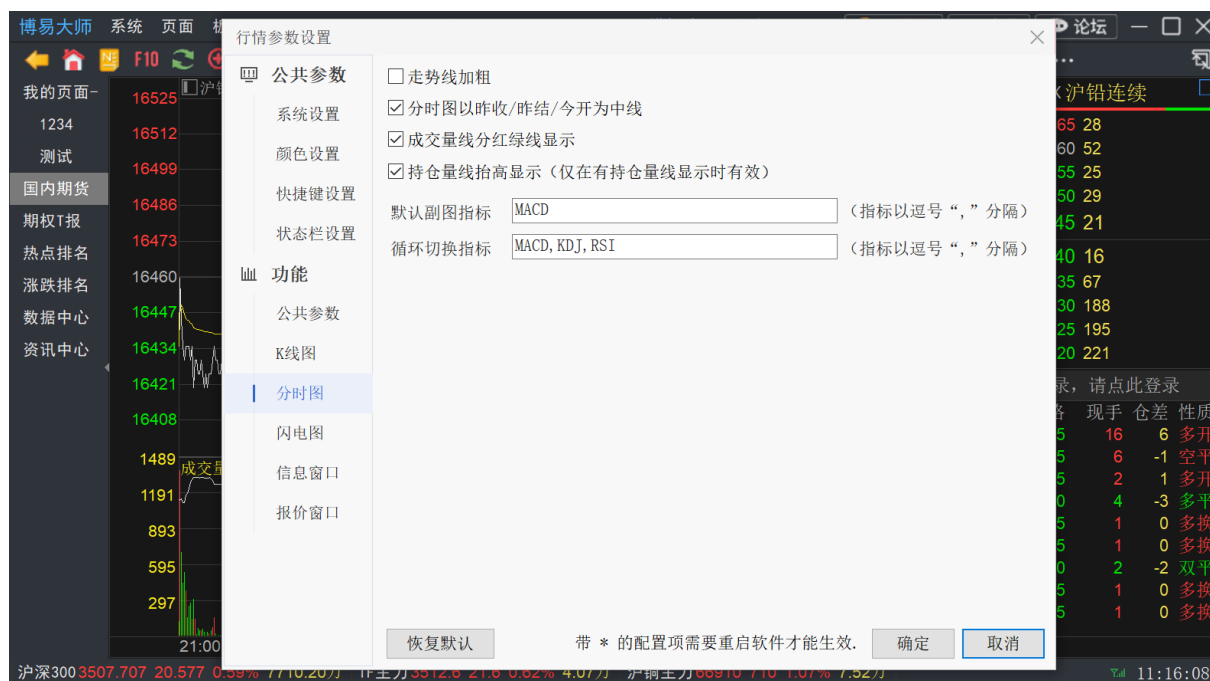


图 5-7-1

1. 走势线加粗：选中后分时走势图加粗显示；
2. 分时图中线：如果不勾选，分时图中线值为昨结、最高价、最低价中取最大最小值的均值，如果选中时分时图中线为昨收/昨结/今开（新上市品种）；
3. 成交量线分红绿灯线显示：选中后成交量线分红绿灯线显示；
4. 持仓量线抬高显示：有持仓量线时选中后会抬高显示；
5. 默认副图指标：设置默认副图的指标，如需设置多个指标，需用逗号隔开；
6. 循环切换指标：设置循环切换的指标，需要用逗号隔开。

## 六、K 线图界面

在分时图界面按【回车】键即可进入 K 线图界面。

### 6.1. 变换周期

变化 K 线周期的方式有以下三种：

- 1) 可以通过工具栏上的周期切换按钮，快速切换 K 线图周期（如图 6-1-1）；



图 6-1-1

我们提供了 5s, 15s 和 30s 三个级别的秒周期选择，在 **X** 里提供了自定义周期设置，支持日和分钟级别的周期自定义。（注：秒周期只支持当日）

2) 在 K 线图界面，通过单击鼠标右键调出【变换周期】选项，进行 K 线图周期切换（如图 6-1-2）；

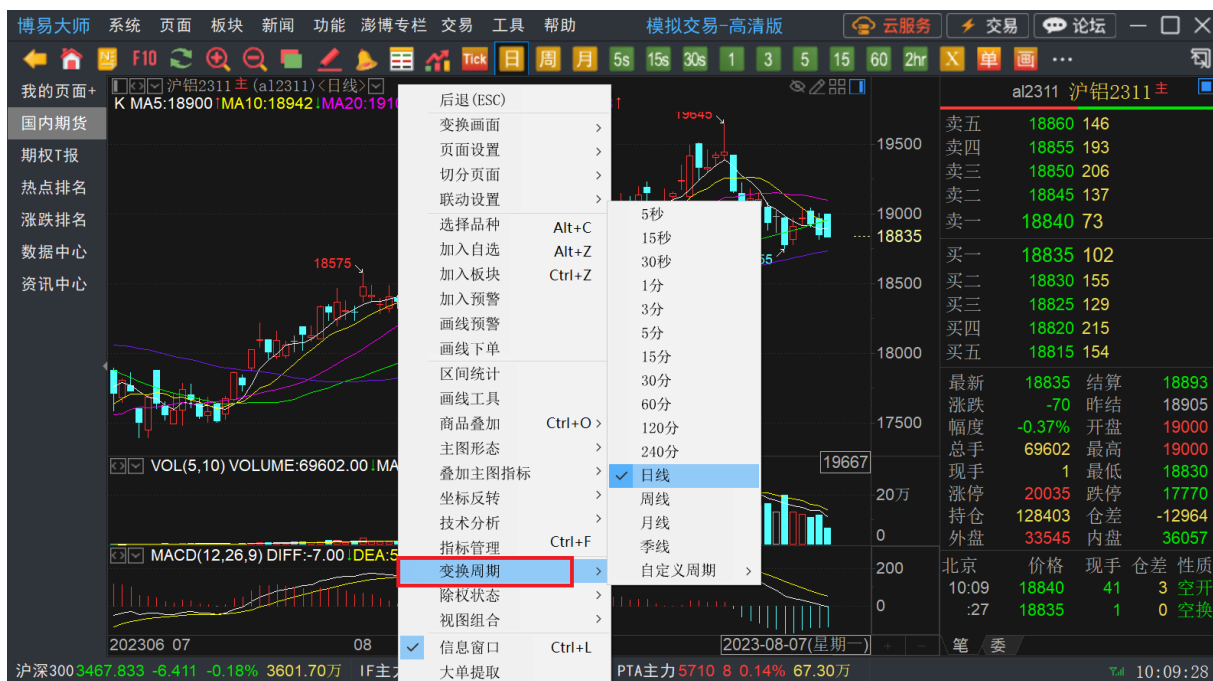


图 6-1-2

3) 在 K 线图界面按【F8】按键可以在不同的周期之间进行切换。

6.2. 日期分割线

在分钟周期 K 线会显示昨天/今天日期分割线，分割线以红色竖虚线显示（如图 6-2-1）；



图 6-2-1

6.3. 主/副图指标

1. 主图形态

K 线图主图默认为 K 线形态，可以选择其他形态，方法为在页面单击鼠标右键，选择【主图形态】，系统提供了 K 线、美国线、收盘价线、最高价线、最低价线和宝塔线（如图 6-3-1）。

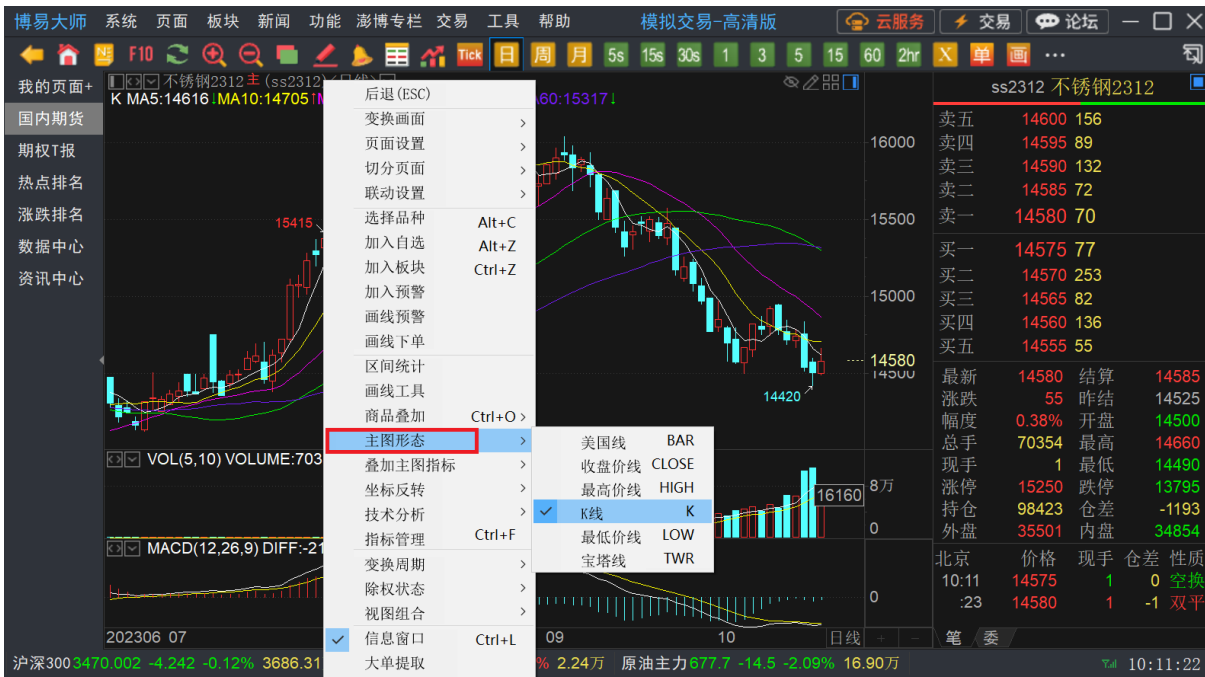


图 6-3-1

2. 坐标反转

K线图主图坐标支持坐标反转，入口为页面单击鼠标右键，选择【坐标反转】，点击【启用】开启主图坐标反转，可以同时勾选【反转副图】，在主图反转的同时副图指标也同时反转（如图 6-3-2）。

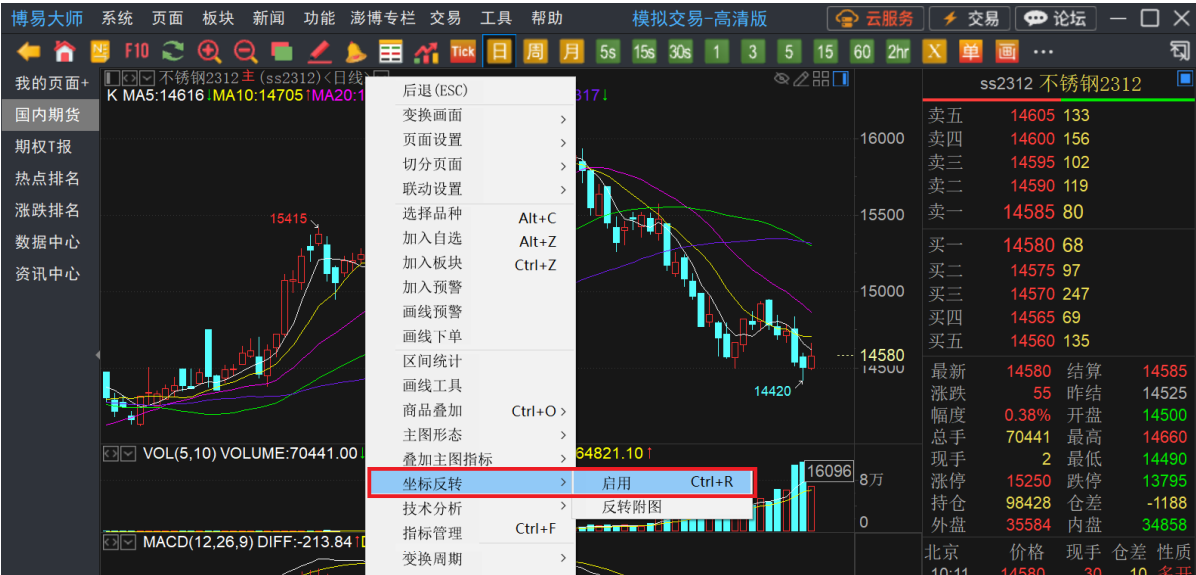


图 6-3-2

3. 叠加主图指标

K线图支持主图指标叠加，方法为在主图区域单击鼠标右键，选择【叠加主图坐标】，然后选择坐标类型，在对应的坐标类型里选择具体指标。在选择叠加主图指标时可以选择清空指标（如图 6-3-3）。

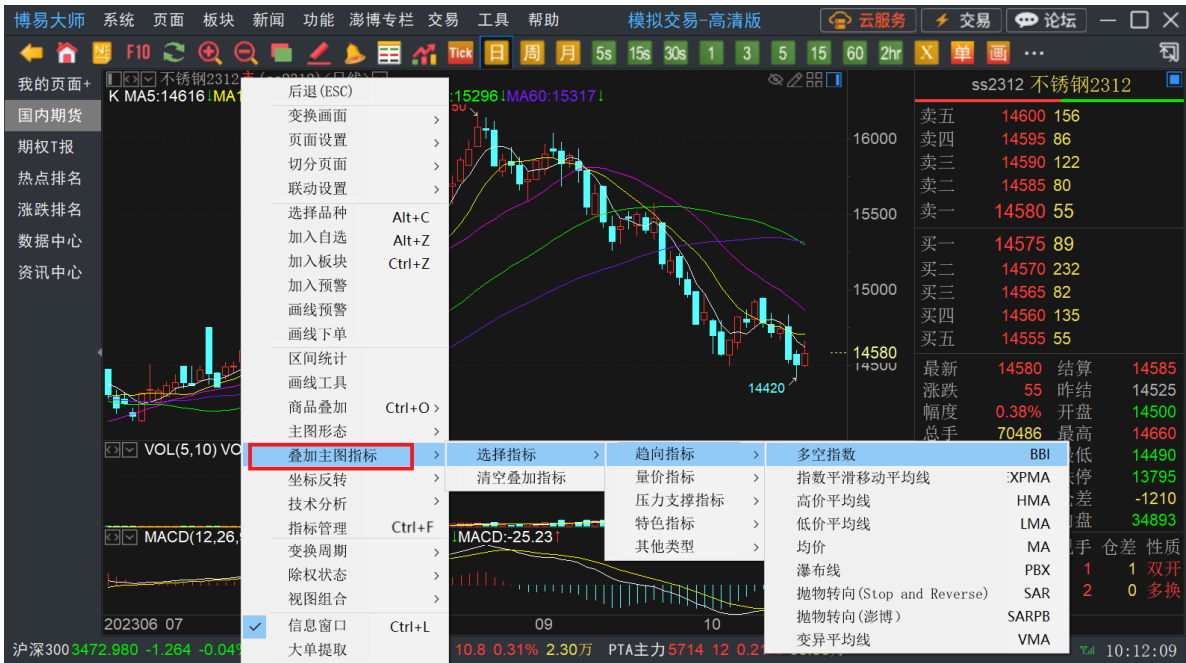




图 6-3-3

4. 叠加副图指标：方法和叠加主图指标相似。
5. 切换指标：K线图主、副图指标均可自主选择，有如下三种方法：
  - 1) 循环切换：在K线图界面点击主副图左上角循环切换指标按钮，主图或副图指标会进行循环切换。
  - 2) 快捷选择：在K线图界面点击主副图左上角快捷选择下拉按钮，可以快速选择所需指标。
  - 3) 在K线图界面空白处单击鼠标右键选择“技术分析”找到对应指标进行调整（如图6-3-4）。

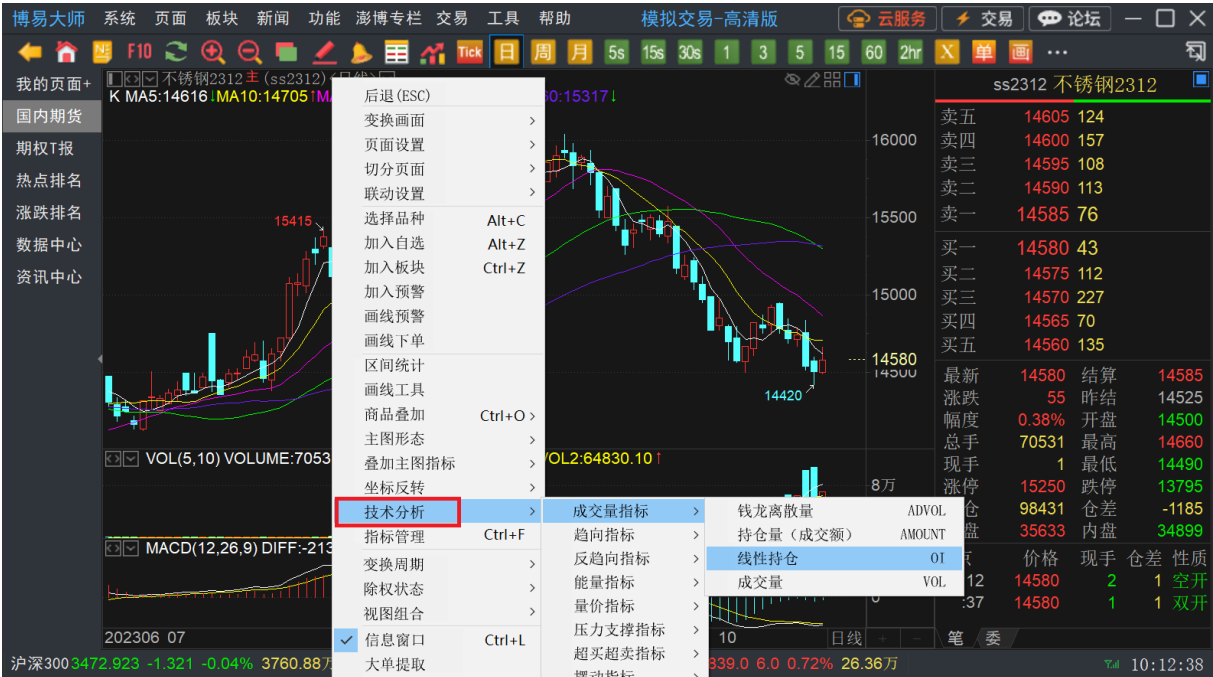


图 6-3-4

6.4. 指标管理

系统还提供对指标的管理（自定义添加和修改指标），入口为K线页面单击鼠标右键，选择【指标管理】。

1. 在【指标管理】对话框中点击右上角【新建】（如图6-4-1）。

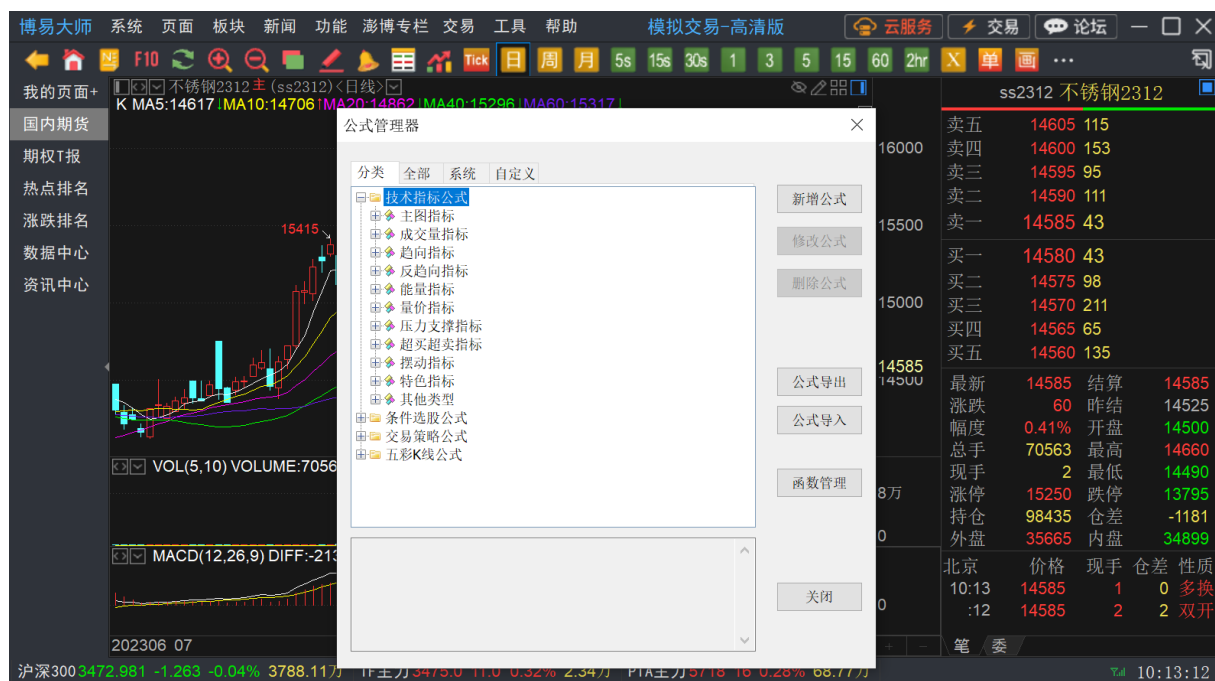


图 6-4-1

2. 在该对话框中对指标进行编辑，编写完成后点击【测试公式】，如编写无误，则会显示【编译通过】，点击右上角【确定】，完成指标编写（如图 6-4-2）。

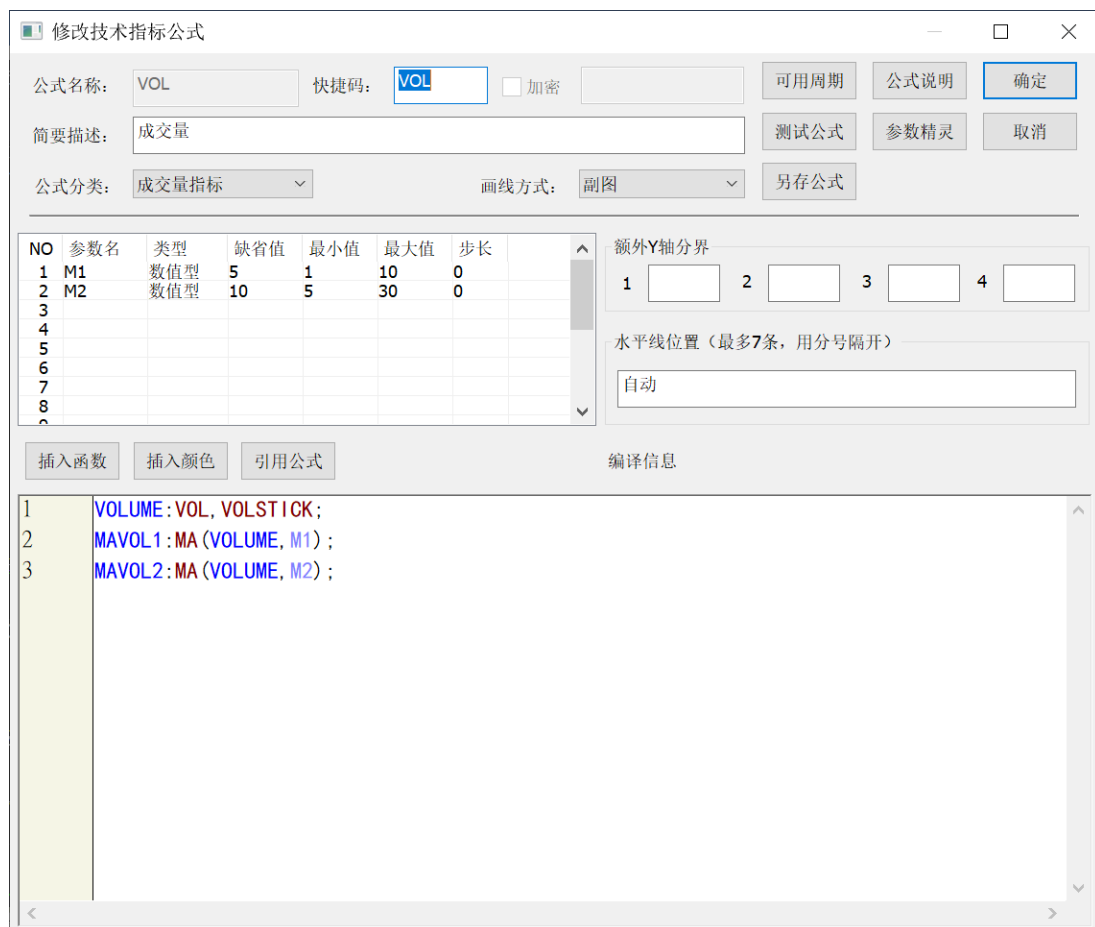


图 6-4-2

3. 修改指标参数：对于有参数的指标可以对参数进行修改，具体方式如下：
- 1) 进入【修改技术指标公式】对话框进行修改。
  - 2) 单击需修改的指标即选中该指标，选中后该指标线上会出现白色小方块，此时单击鼠标右键，选择【指标参数】，进入【调整参数】对话框（如图 6-4-3）。
  - 3) 可在输入框中输入需修改的参数值，也可通过输入框后 按钮调节参数，修改完成后点击【确定】。
  - 4) 如需恢复默认参数，可点击左下角【缺省设置】，再点击【确定】。

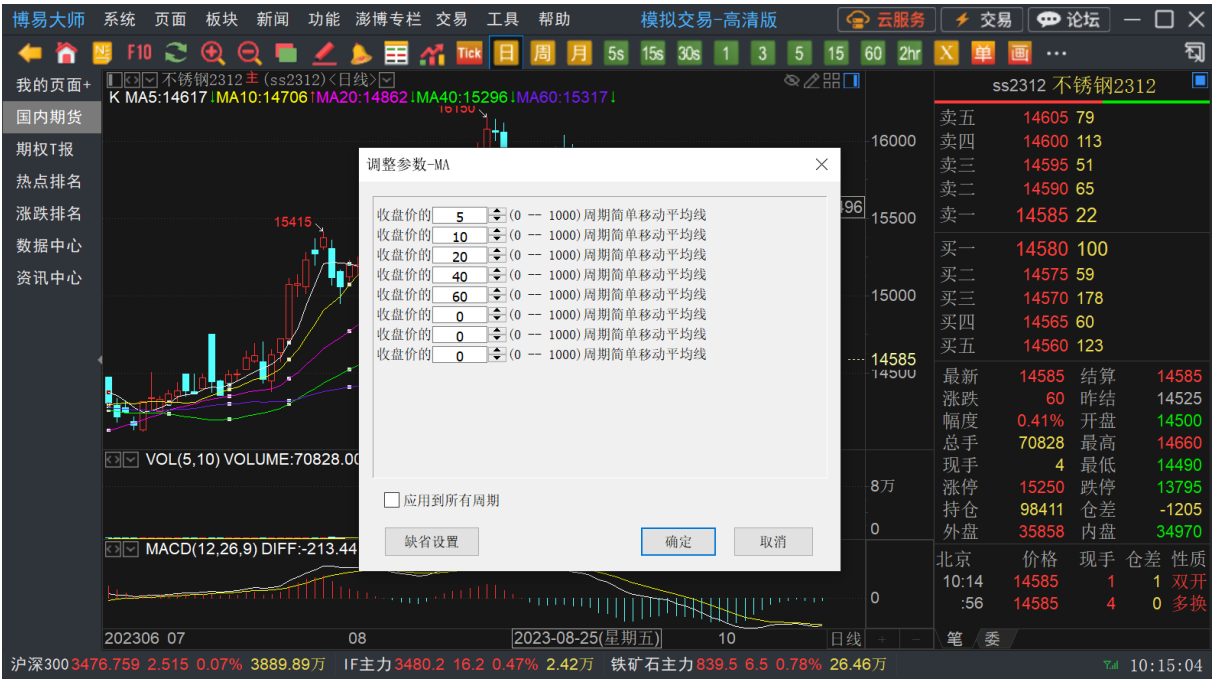


图 6-4-3

6.5. 区间统计/放大

在 K 线图上按住鼠标左键进行拖动，会出现一个方框，松开左键会出现【区间放大】、【区间统计】的选项（如图 6-5-1）



图 6-5-1

1. 区间放大：选择区间放大后，方框中选中的 K 线会被放大，便于用户详细分析，如需退出区间放大有如下方法：
  - 1) 使用工具栏上的缩小图标缩小 K 线；
  - 2) 使用键盘上的向下箭头↓缩小 K 线；
  - 3) 使用 ctrl+鼠标滚轮缩小 K 线。
2. 区间统计：选择区间统计后，方框中选中的 K 线会进行多维度的统计，在该对话框中可以对“起始时间”和“结束时间”进行调整，相应的统计数据也会随之变化，区间统计效果（如图 6-5-2）。

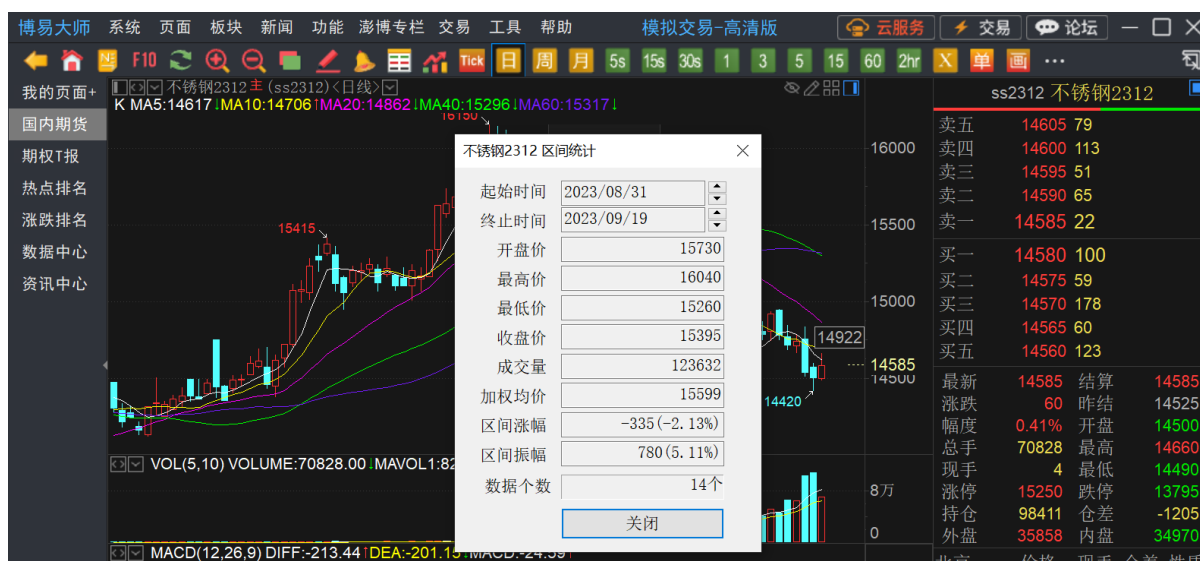


图 6-5-2

## 6.6. 商品叠加

在 K 线图中，可以将多个合约的 K 线叠加在一张图上，商品叠加步骤如下：

1. 在 K 线图上单击鼠标右键，选择【商品叠加】，选择【选择叠加品种】（如图 6-6-1）；



图 6-6-1

2. 在【选择商品】对话框中选择要叠加的合约（如图 6-6-2），商品价格相差较小可选择【绝对坐标】，商品价格相差较大时可选择【相对坐标】。

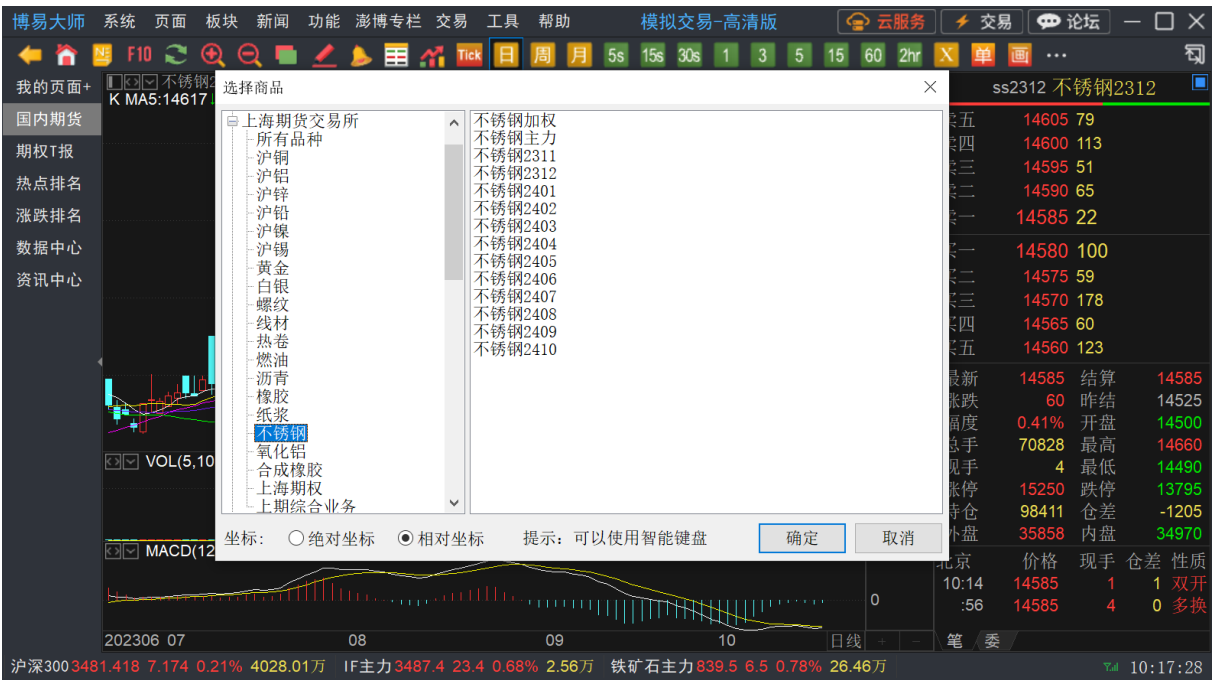


图 6-6-2

3. 点击【确定】可看到叠加后的效果（如图 6-6-3），因过多的合约叠加会使颜色出现重复，本软件的叠加上限是 8 个合约。



图 6-6-3

4. 删除叠加商品的三种方式：

- 1) 选中要删除的商品 K 线，点击鼠标右键，在下拉菜单中选择【删除指标】;
- 2) 选中要删除的商品 K 线，使用键盘右上角的 Esc 键;
- 3) 在 K 线图界面单击鼠标右键，选择【商品叠加】-【清空叠加品种】(如图 6-6-4)。

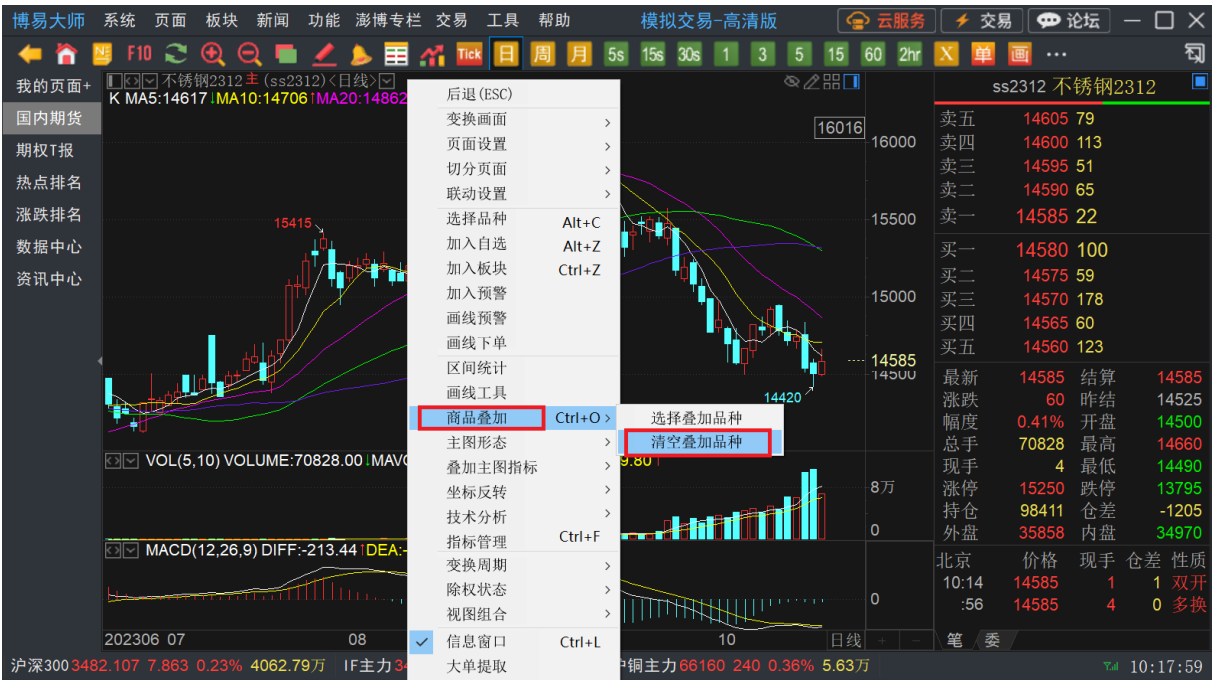


图 6-6-4

6.7. 参数设置

设置 K 线图页面参数，单击鼠标右键，选择【参数设置】，打开参数设置页面 (如图 6-7-1);

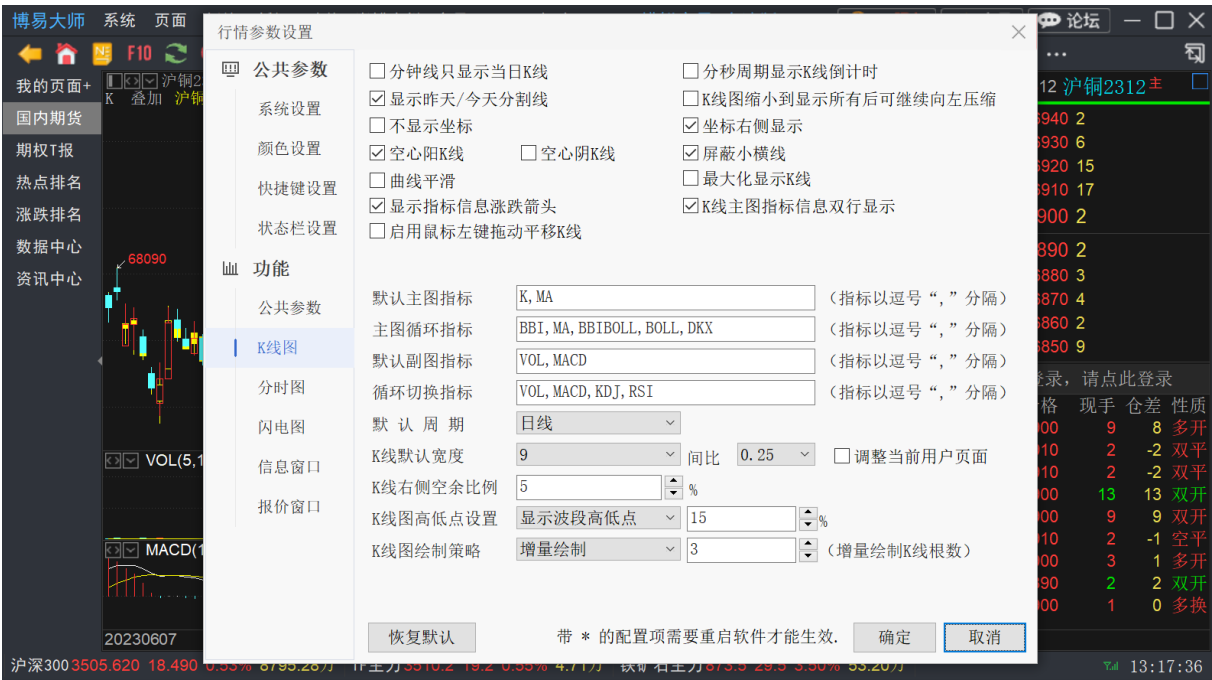


图 6-7-1

- 
1. 分钟线只显示当日 K 线：选中后 K 线分钟线周期只显示当日 K 线；
  2. 分秒周期显示 K 线倒计时：选中后在分秒周期上显示 K 线倒计时；
  3. 显示昨天/今天分割线：选中后 K 线中显示昨天/今天分割线；
  4. K 线图缩小到显示所有后可继续向左压缩：选中后可以把 K 线压缩的更小；
  5. 不显示坐标：选中后 K 线图中不显示坐标提示；
  6. 坐标右侧显示：坐标默认为左侧显示，选中后可右侧显示坐标；
  7. 空心阳/阴 K 线：选中后阳线/阴线显示为空心；
  8. 屏蔽小横线：选中后可将成交量为 0 的小横线 K 线屏蔽；
  9. 曲线平滑：选中后可使画线显示更平滑；
  10. 最大化显示 K 线：选中后可最大化显示 K 线；
  11. 显示指标信息涨跌箭头：选中后可显示主/副图指标信息的涨跌箭头；
  12. K 线主图指标信息双行显示：选中后左上角 K 线主图指标信息分两行显示；
  13. 启用鼠标左键拖动平移 K 线：选中后按住鼠标左键，在 K 线图可以拖动平移 K 线；
  14. 默认主图指标：设置主图默认指标，如需多个指标，需用逗号隔开；
  15. 主图循环指标：设置主图循环指标，多个指标间用逗号隔开；
  16. 默认副图指标：设置副图默认指标，如需设置多个指标，需用逗号隔开；
  17. 循环切换指标：设置副图循环指标，多个指标间用逗号隔开；
  18. 默认周期：K 线默认为日线，可以设置为其他周期；
  19. K 线默认宽度：可设置 K 线宽窄，数值越大 K 线越宽；
  20. K 线间比：可设置 K 线的间隔距离，数值越小相邻 K 线越紧凑；
  21. K 线右侧空余比例：可设置 K 线右侧的距离百分比，数值越小右侧空余距离越窄；
  22. K 线图高低点设置：可以设置 K 线高低点的显示类型，以及显示百分比数值；
  23. K 线图绘制策略：可以设置 K 线绘制为增量绘制/全量绘制，如果选择为增量绘制，还可设置增量绘制的 K 线根数。

## 七、特色功能

### 7.1. 品种同列

1. 调出品种同列

在报价页面选中合约单击鼠标右键选择【品种同列】，或是在合约详情页面点击右上方【品种同列】功能按键，均可打开合约多品种同列页面，该页面默认展示4个品种的分时图（如图7-1-1和7-1-2）；



图 7-1-1

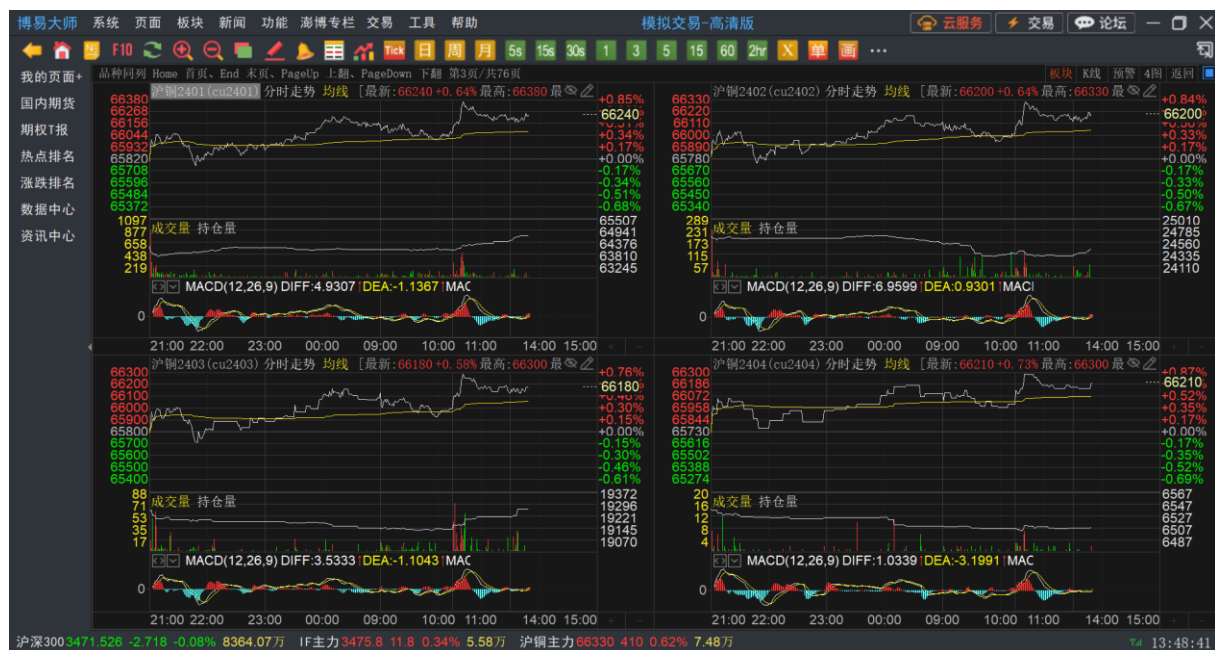


图 7-1-2

## 2. 选择板块/品种

点击右上角【板块】选择其他板块品种，该操作会同时更新全图，也可以选中单一小图使用智能键盘键入具体合约名称，该小图会对应变化。

3. 品种同列翻页

可以敲击键盘 page up 和 page down 或者滚动鼠标滚轮来进行上下翻页；

4. 品种同列数量

- 1) 方法一：可以设置品种同列展示的图形个数，点击右上角【4图】出现选项，可以选择【6图】、【9图】和【12图】；
- 2) 方法二：在品种同列界面，单击鼠标右键，选择【切换视图】，可以选择【6图】、【9图】和【12图】（如图 7-1-3）。



图 7-1-3

5. 品种同列操作

品种同列还可以进行其他操作，【K线】打开 K 线图（全图生效）、【预警】选中品种合约设置预警。如果切换为 K 线图模式在单个小图里可以点击上方的按钮，来切换指标、设置指标参数和调整周期。

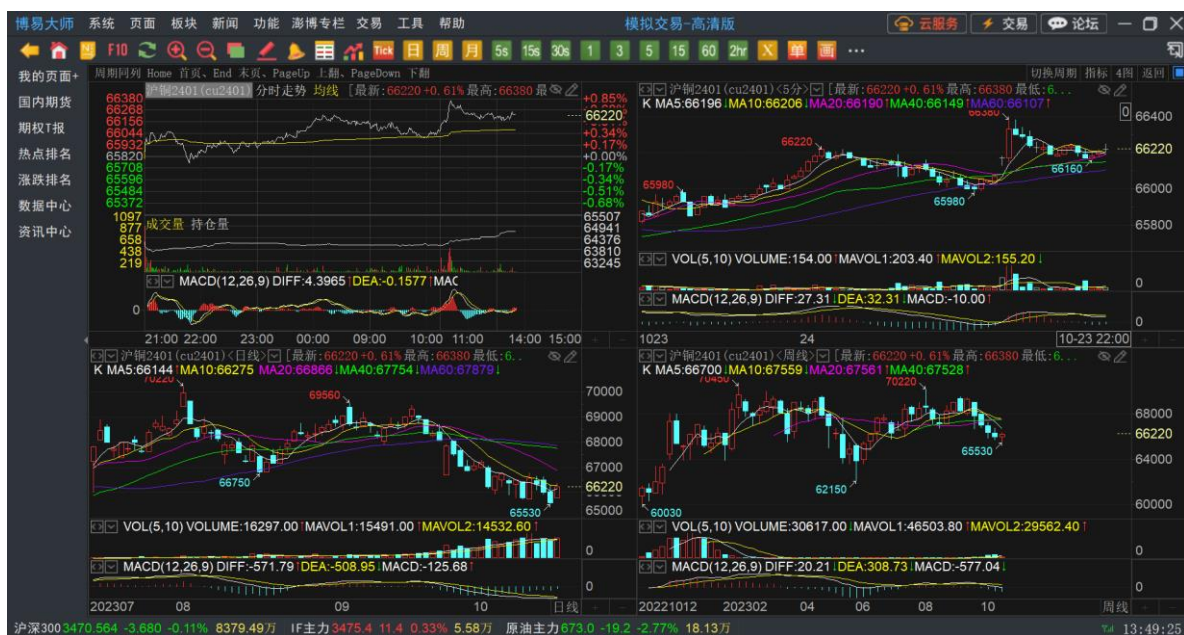
7.2. 周期同列

1. 调出周期同列

在报价页面选中合约单击鼠标右键选择【周期同列】，或在合约详情页面点击右上角【周期同列】功能按键，均可打开合约多周期同列页面（如图 7-2-1 和 7-2-2）。左上第一幅图为分时图，其余为 K 线图，默认展示 4 幅图。



图 7-2-1



品种（全图切换）。



图 7-2-3

#### 4. 周期同列翻页

可以敲击键盘 page up 和 page down 或者滚动鼠标滚轮来进行上下翻页。

#### 5. 周期同列数量

- 1) 方法一：可以设置品种同列展示的图形个数，点击右上角【4图】出现选项，可以选择【6图】、【9图】；
- 2) 方法二：在品种同列界面，单击鼠标右键，选择【切换视图】，可以选择【6图】、【9图】（如图 7-2-4）。



图 7-2-4

### 7.3. 涨跌排名

点击页面栏【涨跌排名】，即可进入涨跌排名页面，页面左侧为当日品种涨幅榜，页面右侧为该品种和分时图、K 线图和信息窗口（如图 7-3-1）。



图 7-3-1

### 7.4. 热点排名

1. 点击页面栏【热点排名】即可进入热点排名页面，本页面为九宫格形式，只针对主力合约进行排名；
2. 排名内容分别为今日涨幅、今日跌幅、活跃度、1 分钟涨幅、1 分钟跌幅、量比、今日增仓比、今日减仓比和成交金额（如图 7-4-1）；
3. 单击九宫格中的合约，交易下单板可自动填入该合约的相关信息；
4. 双击任一合约可以进入该合约的详情页面。

博易大师

系统

页面

板块

新闻

功能

彭博专栏

交易

工具

帮助

模拟交易-高清版

云服务

交易

论坛

我的页面+

国内期货

期权T报

热点排名

涨跌排名

数据中心

资讯中心

综合排名-国内期货

今日涨幅

1分钟涨幅

今日增仓比

IM2312

5661.0

1.35

铁矿石2401

837.0

0.12

沪锡2312

213780

1.161

棉花2401

16125

1.26

纸浆2401

6048

0.10

20号胶2401

11045

1.146

IC2312

5307.4

0.91

IM2312

5661.0

0.10

菜油2401

8403

1.111

棉纱2401

21840

0.88

尿素2401

2186

0.09

SCFIS欧线2404

758.3

1.109

焦煤2401

1696.0

0.86

20号胶2401

11045

0.09

黄豆一号2401

4854

1.106

今日跌幅

1分钟跌幅

今日减仓比

苹果2401

8735

-3.97

SCFIS欧线2404

758.3

-0.07

黄豆二号2311

4353

0.910

黄豆二号2311

4353

-2.88

玉米2401

2513

-0.04

短纤2312

7300

0.919

菜油2401

8403

-2.78

玉米淀粉2401

2858

-0.03

硅铁2312

6990

0.927

原油2312

673.3

-2.73

沪铅2311

16445

-0.03

锰硅2312

6594

0.936

低硫燃油2401

4576

-2.20

粳米2312

3564

-0.03

氧化铝2312

3061

0.941

活跃度

量比

成交金额

IF2312

3487.2

1264.42

苹果2401

8735

2.206

原油2312

673.3

1233.78亿

原油2312

673.3

1244.54

20号胶2401

11045

1.524

二年国债2312

100.945

623.10亿

IM2312

5661.0

1024.56

IM2312

5661.0

1.521

十年国债2312

101.425

565.09亿

SCFIS欧线2404

758.3

938.27

原油2312

673.3

1.510

五年国债2312

101.575

455.49亿

IC2312

5307.4

878.63

沪铜2312

66340

1.500

豆油2401

7764

443.47亿

沪深300

3474.345

0.101

0.00%

8416.04万

IF主力

3480.4

16.4

0.47%

5.61万

PTA主力

5706.4

0.07%

87.03万

13:50:12

图 7-4-1

## 7.5. 期权 T 报

点击左侧【期权报价】即可进入期权仿真 T 型报价页面（如图 7-5-1），T 型报价是目前主流的一种期权报价方式。

1. T 型报价由一横一竖组成一个 T 字。一横为期权合约的表头，主要包括：最新、涨跌、幅度%、买价、卖价、总量、持仓量、隐含波动率、期权理论价值、杠杆比率、真实杠杆率、溢价率、时间价值、Delta、Gamma、Rho、Theta、Vega。一竖为行权价。

博易大师										系统		页面		板块		新闻		功能		彭博专栏		交易		工具		帮助		模拟交易-高清版										云服务		交易		论坛		—		□		×																																																																																																																																																																																																																																																																																																																																																																																																																																																																																																																																																																																																																																																																																																																																																																																																																																																																																																																																																																																																																																																					
←		🏠		F10		🔄		🔍		🔍		📅		🔔		📊		📈		📉		📊		Tick		📅		📅		📅		5s		15s		30s		1		3		5		15		60		2hr		X		单		画		...		🔑																																																																																																																																																																																																																																																																																																																																																																																																																																																																																																																																																																																																																																																																																																																																																																																																																																																																																																																																																																																																																																											
我的页面+		行情		指标		风险		信息		原油		原油2312		剩余 21 天到期		标的名称: 原油2312		最新价: 673.1		涨跌:																																																																																																																																																																																																																																																																																																																																																																																																																																																																																																																																																																																																																																																																																																																																																																																																																																																																																																																																																																																																																																																																																</	

图 7-5-1

2. 在 T 型报价页面的左上角有两个下拉菜单，可以选择相应的标的品种及合约（如图 7-5-2），例：投资者想要交易某品种未来某一月份的期权，可通过下拉菜单轻松选中相应月份的期权合约，月份旁边显示剩余天数；



图 7-5-2

- 1) 到期日：是买方可以行使权利的最后期限；
- 2) 最新价：即期权价格，也称权利金，是指期权买方为取得期权合约所赋予的权利而支付给卖方的费用。期权交易或炒卖的就是【权利金】。权利金在软件内体现为【最新价】；
- 3) 行权价：也称为执行价格，是期权买方行使权利时，买卖双方交割标的物所依据的价格；
- 4) 看涨期权和看跌期权：按照买卖方向的不同，可将期权分为看涨期权和看跌期权，在行权价左侧是看涨期权（认购期权），在行权价右侧是看跌期权（认沽期权）；
- 5) 实值期权、虚值期权和平值期权：按照执行期权所获得的收益情况的不同，可将期权分为实值期权、虚值期权和平值期权。红色底色是实值期权，蓝色底色是虚值期权，黑色底色为平值期权（如图 7-5-3）。



图 7-5-3

3. 切换标签, 快速切换期权相关数据 (如图 7-5-4);

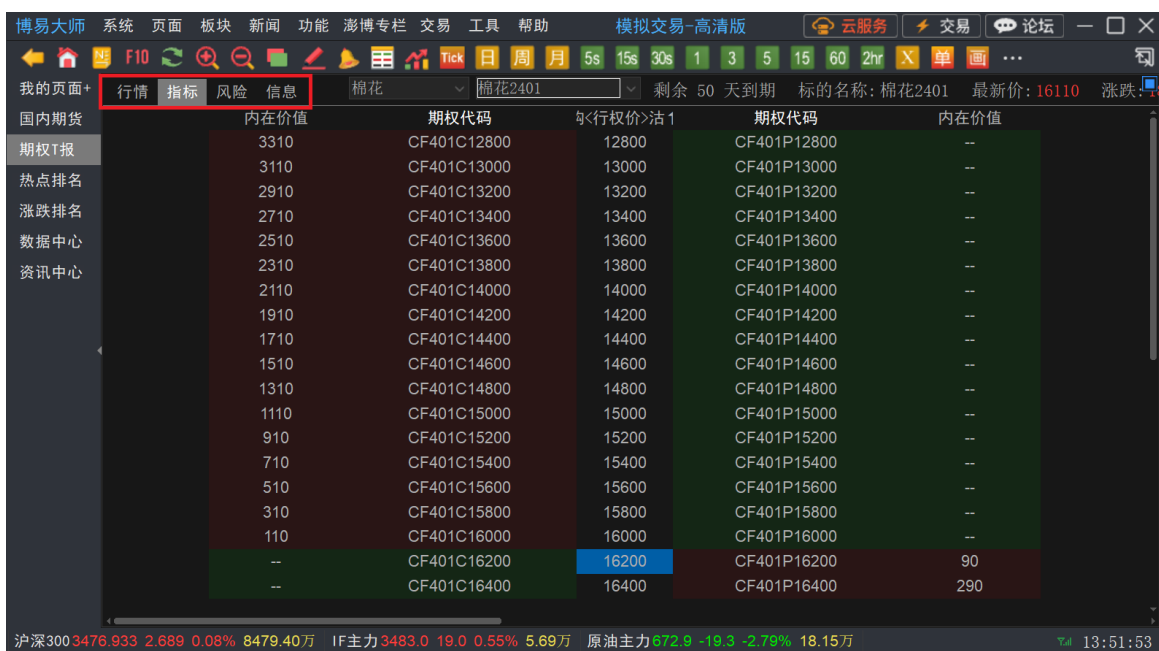


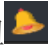
图 7-5-4

- 1) 行情: 展示用户添加或修改后的栏目数据, 前几位默认为: 名称、最新价、涨跌、幅度、买价、买量、卖价、卖量、持仓量、成交量、时间价值、内在价值、溢价率、Delta、Gamma、Rho、Theta、Vega;
- 2) 指标: 名称、期权代码、内在价值、时间价值、历史波动率、隐含波动率、溢价率、杠杆比率、真实杠杆率;
- 3) 风险: 名称 Delta、Gamma、Theta、Vega、Rho;

4) 信息：名称、期权代码、期权到期日、期权起始日、期权类型、行权比例、行权价格。

7.6. 行情预警

1. 设置入口：行情预警入口有如下四个

- 1) 点击工具栏上小铃铛按钮，便可设置对该合约的预警；
- 2) 选中合约后单击鼠标右键选择【加入预警】；
- 3) 点击菜单栏中【功能】—【行情预警】—【预警设置】；
- 4) 在合约的图表页面（分时图/K线图）上单击鼠标右键，选择画线预警，可以用画线的方式设置一个价格预警（如图 7-6-1）。（使用该功能需要登录云账号）

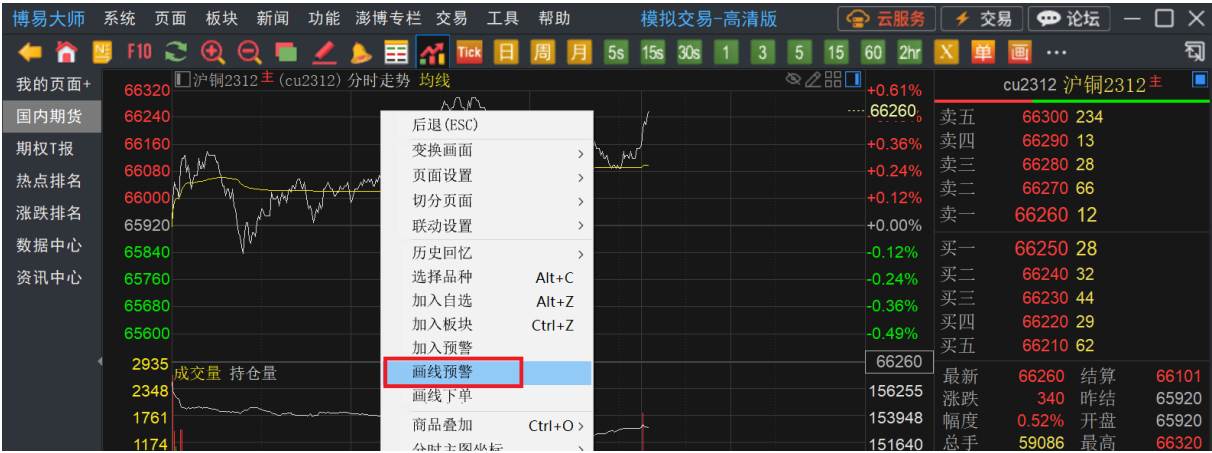


图 7-6-1

2. 预警设置

- 1) 选择【加入预警】后，系统会弹出预警设置页面（如图 7-6-2），该页面上方显示合约名称，中间区域为预警条件设置区，下方区域可以设置预警触发后提示的声音；

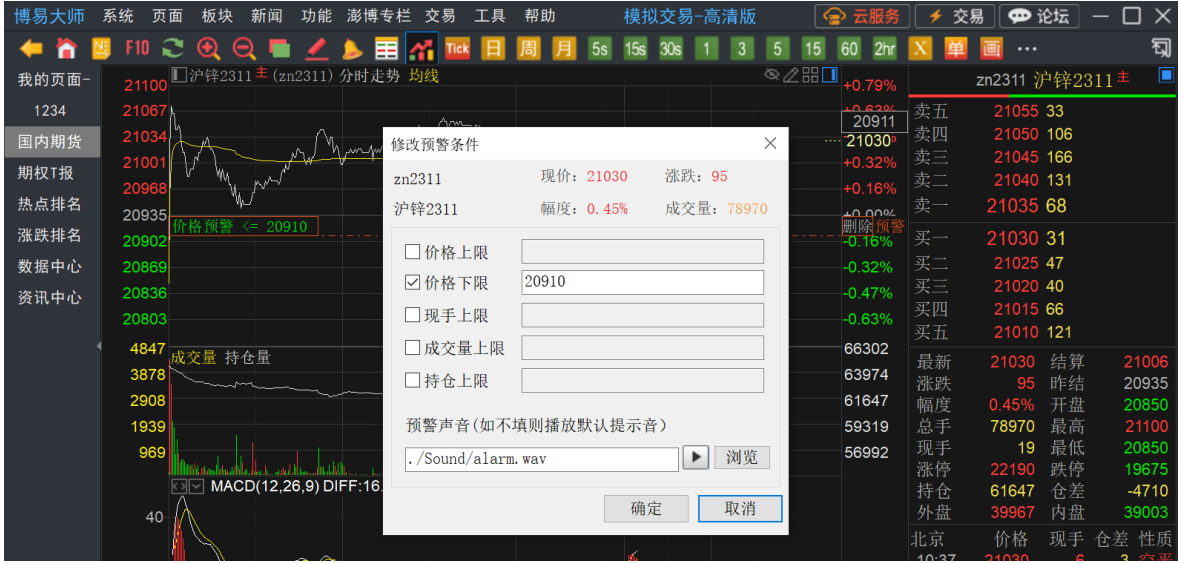


图 7-6-2

- 2) 勾选预警触发的条件，接着在对应栏目中填入数值，触发条件可以多选（价格上下限除外）；
  - 3) 设置预警发出的声音，点击【浏览】选择声音文件（目前只支持 wav 格式的文件）；
  - 4) 完成设置后，点击最下方【确定】完成预警设置。
3. 画线预警设置

在合约的图表页面可以右键单击鼠标选择【画线预警】，通过画线的方式来设置价格上、下限预警（根据最新价来区分）（如图 7-6-3）；



图 7-6-3

4. 预警触发会弹出提示框，可以点击右下角【设置】查看现有预警的状态（如图 7-6-4）；



图 7-6-4

备注：

- 1) 当设置了多个预警条件时，其中某一个条件达到即会报警；
- 2) 已经报警过的项目不会继续报警，除非再次对其进行设置。

八、我的页面

8.1. 我的自选

用户未建立自定义页面时，点击左侧【我的页面】切卡会进入我的自选，用户添加的自选合约在这里展示（如图 8-1-1）；



图 8-1-1

8.2. 创建自定义页面

在菜单栏点击【页面】用户可以新建自定义显示页面，具体步骤如下：

- 1. 点击菜单栏中的【页面】—【新建页面】并输入页面名称（如图 8-2-1）；

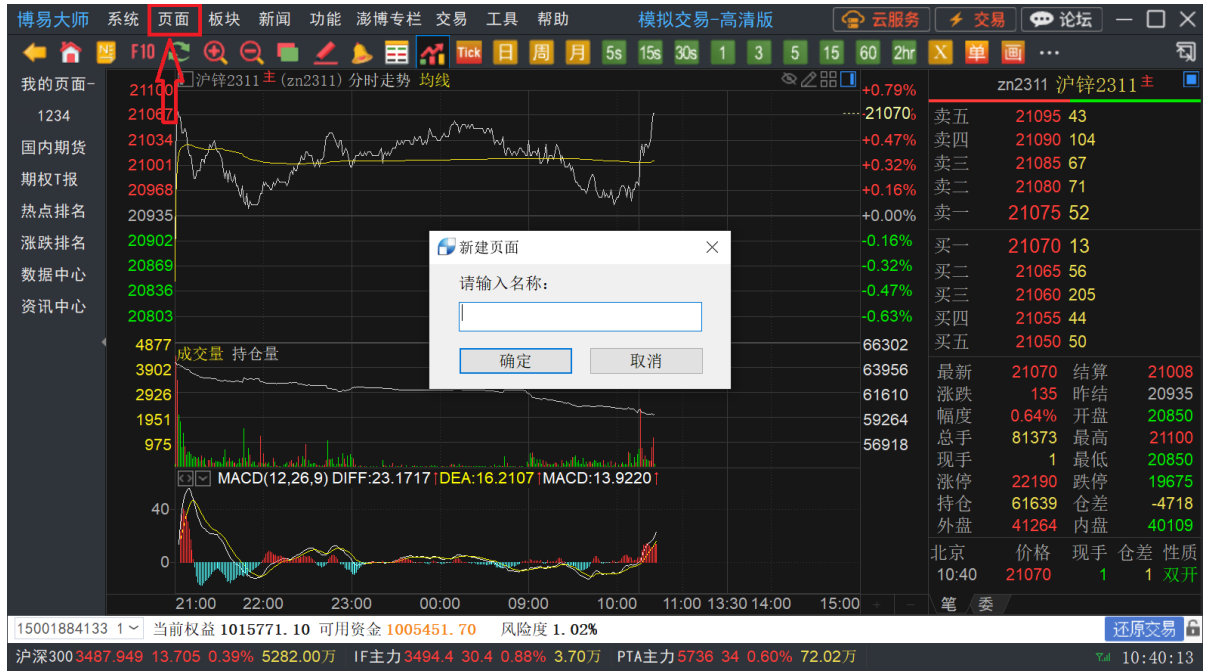


图 8-2-1

2. 在空白窗口中点击鼠标右键，选择【切分窗口】，可对窗口进行【左插入】、【右插入】、【上插入】和【下插入】（如图 8-2-2）。【上下插入】是将窗口均分成上下两个窗口，【左右插入】是将窗口均分成左右两个窗口。

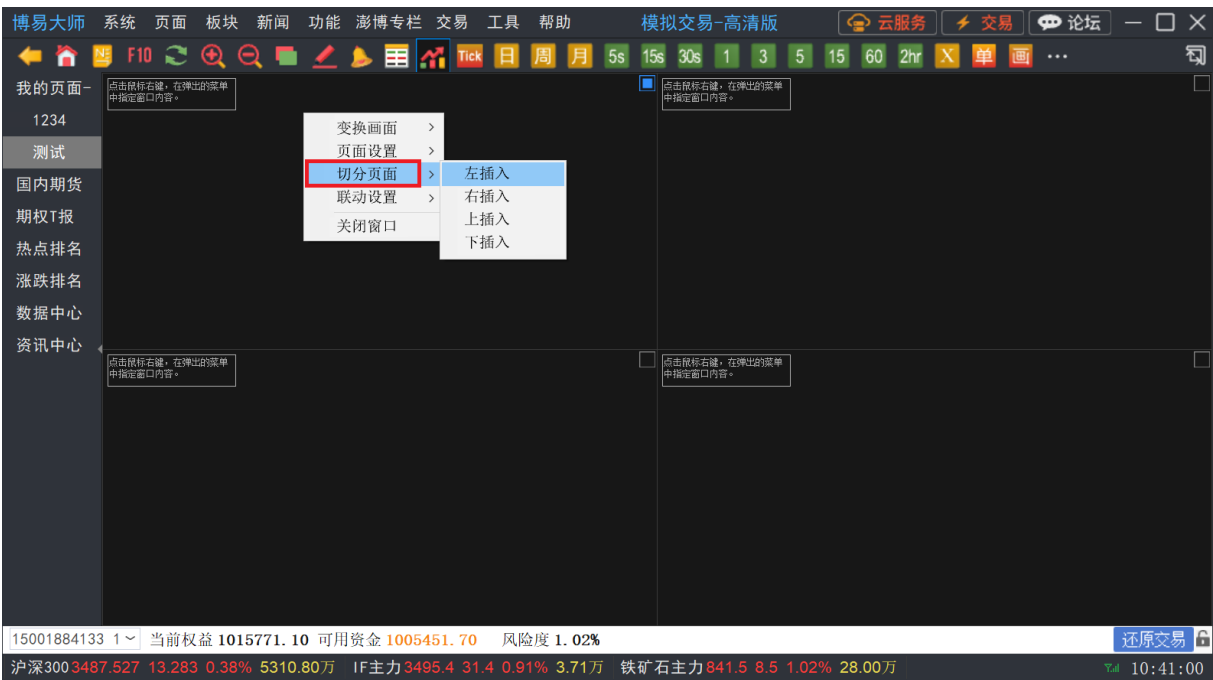


图 8-2-2

3. 在每个窗口中、单击鼠标右键，选择【变换画面】可在该窗口引入对应的画面（如图 8-2-3）。



图 8-2-3

4. 报价页面与图表页面还可以设置联动（品种联动），通过鼠标右键均可调出窗口联动分组

功能，该功能由分组 1-分组 10 和独立分组两个部分构成（如图 8-2-4）；

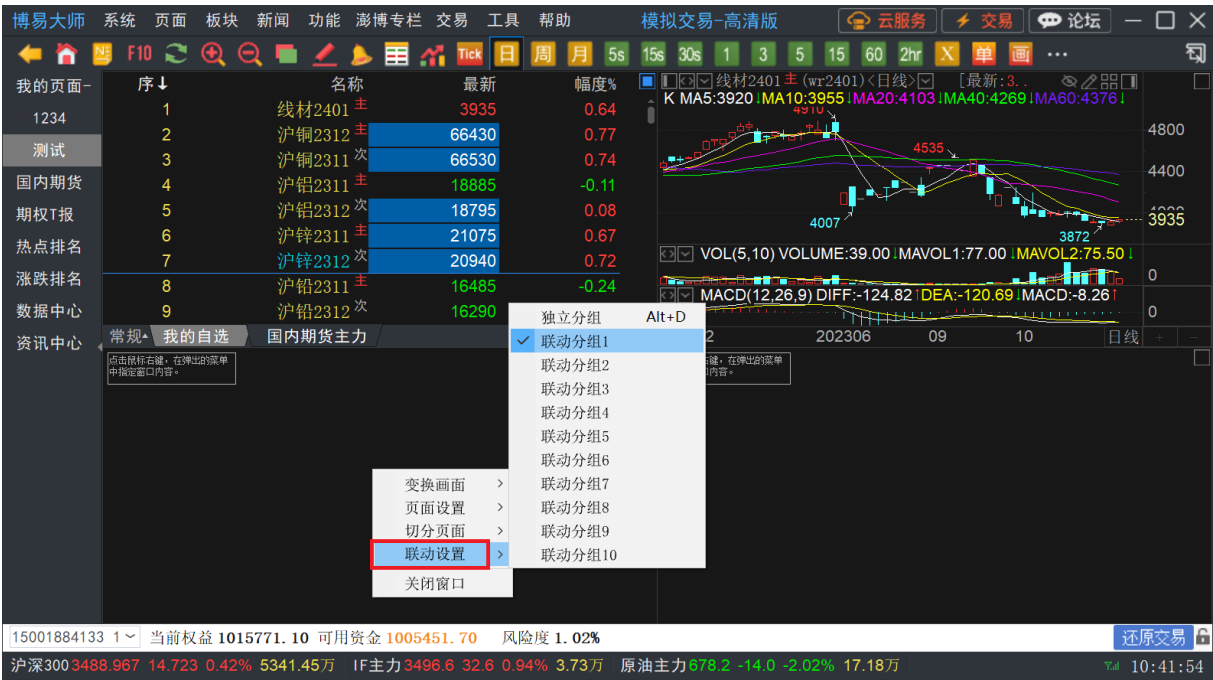


图 8-2-4

5. 窗口联动分组功能比较适合切分了较多窗口的自定义页面，以拥有 4 个窗口的页面为例，介绍窗口联动分组的功能使用（如图 8-2-5）；

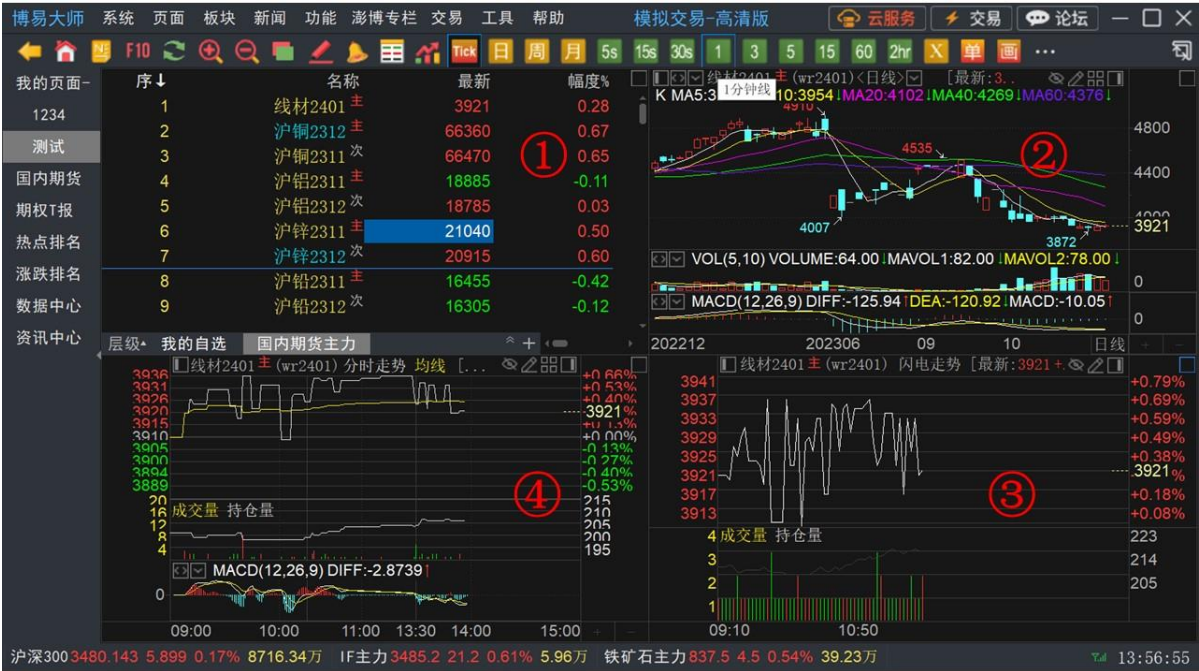


图 8-2-5

1) 用户需要将窗口①、②、③进行联动，在三个窗口界面单击鼠标右键，选择【联动设置】，在选择分组时，三个窗口选择相同的组别，例如都选择分组 1，选择完毕后这三个窗口即可实现联动；

2) 用户不需要窗口④随着窗口①、②、③联动, 继续保持窗口④为独立分组即可。

### 8.3. 页面管理

点击菜单栏【页面】—【页面管理】可以对自定义页面进行管理(如图 8-3-1);

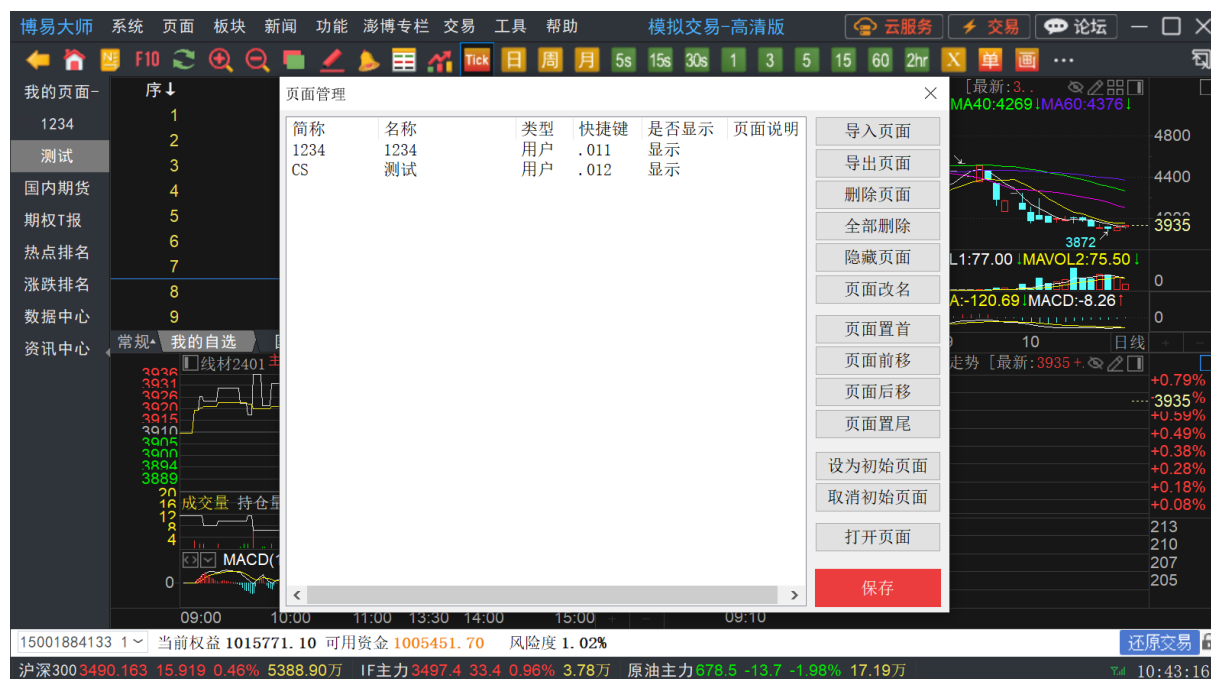


图 8-3-1

## 九、交易介绍

### 9.1. 交易登录

点击软件菜单栏右上方【交易】—打开交易登录界面(如图 9-1-1):

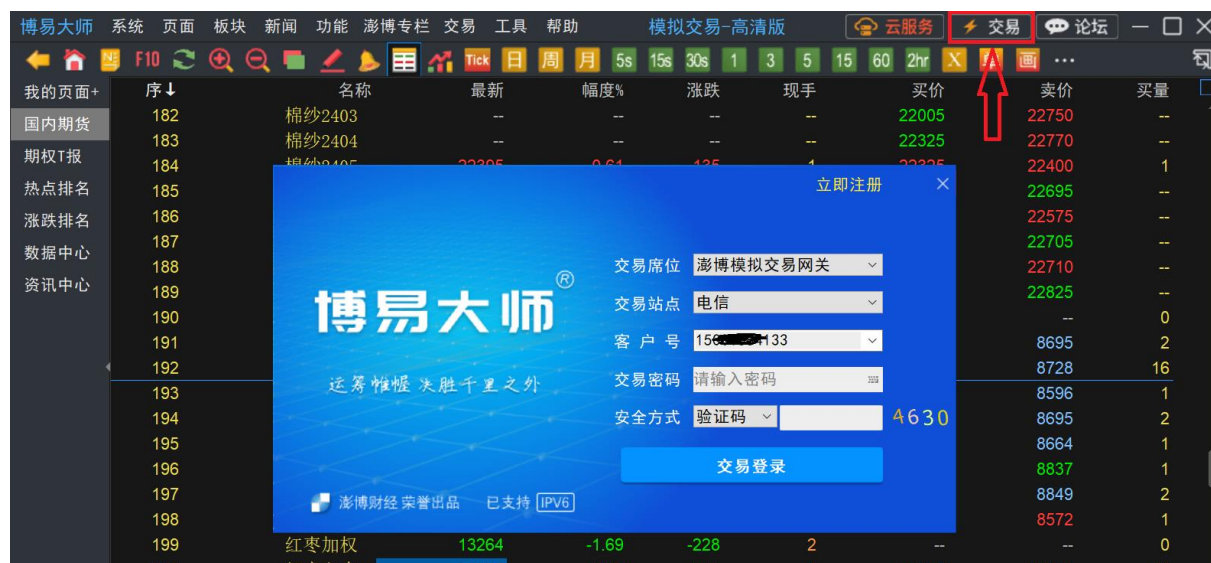


图 9-1-1

登录到交易系统后出现如下界面：



图 9-1-2

## 1. 资金状态栏

- 1) 资金状态栏可显示用户姓名和可用资金；
- 2) 点击【刷新】按钮可刷新当日委托、当日成交和持仓的信息；
- 3) 点击【锁定】按钮可锁定交易窗口，锁定时交易仍处于登录状态，达到相应条件可触发止损止盈、条件单等，锁定后需输入交易密码，点击【解锁】后再进行操作；
- 4) 点击 【隐藏】按钮可隐藏交易窗口，需调出时可点击博易大师右下角的交易按钮 或按 F12 即可；
- 5) 点击 【交易窗口浮出】按钮，交易窗口将以浮动窗口形式显示，点击悬浮框右上方靠上叉号 恢复原状态。

## 2. 功能模块

点击功能模块中 F1-修改密码等不同的按钮，可在右侧显示相关内容。

## 3. 持仓列表

显示当前的持仓情况。

## 4. 委托列表

- 1) 点击【委托】按钮，显示当日全部的委托；
- 2) 点击【可撤】按钮，显示当前可撤销的委托。

## 5. 提示:

交易窗口浮动显示时, 将鼠标移至白色标题栏上按住左键拖动, 可移动交易窗口的显示位置;  
将鼠标移至边框上按住左键拖动, 可调整交易窗口大小。


## 9.2. 闪电下单面板

点击菜单上的【交易】, 可以打开多下单面板交易界面, 用户可以根据自己的下单习惯选择交易下单方式;

闪电下单板作为本软件最经典的下单模式, 延续了一贯的简洁、智能的风格, 在细节处更是做了贴心的修改。

### 1. 开仓, 步骤如下:

#### 1) 选择合约, 有以下三种方式:

- 点击合约输入框后面的  按钮, 先选择品种 (如图 9-2-1), 再选择相应的合约 (如图 9-2-2);

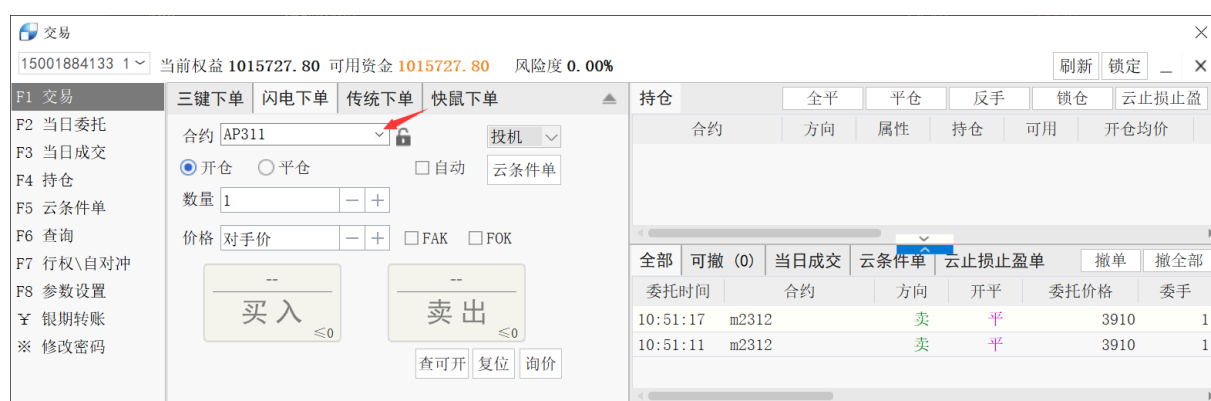


图 9-2-1

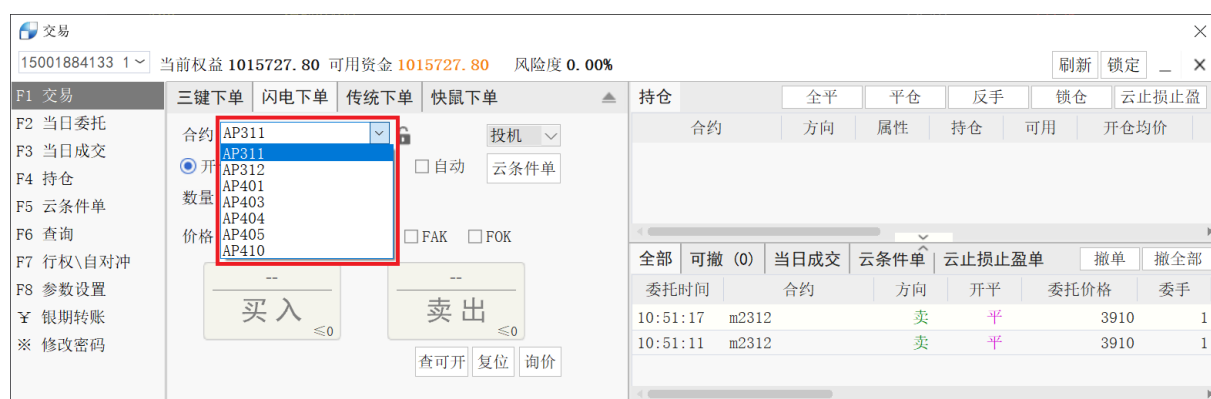


图 9-2-2

- 行情窗口里选中相应的合约, 交易界面的合约输入框中会自动同步相应的合约;
- 可手动在合约框手动输入合约代码, 如沪铜 2306, 在合约框输入 cu2306 即可;

- 2) 默认操作作为开仓;
- 3) 选择数量, 有以下 3 种方式: (数量默认为该品种的默认开仓/平仓手数);
  - 点击数量输入框, 再点击弹出的下单数量快捷按钮 (如图 9-2-3);



图 9-2-3



- 点击数量输入框右边的  按钮(减号减少, 加号增加);
- 将数量输入框中的数字删除, 然后输入需下单的数量;
- 4) 选择价格 (如图 9-2-4);



图 9-2-4

- 默认为对手价, 如需调整可点击价格输入框右侧的  按钮调整(减号减少, 加号增加), 也可直接手动修改所需要的价格;
- 选择【对手价】时, 买入以卖一价下单, 卖出以买一价下单;
- 选择【对手价超一】时, 买入以卖一价加上一个该合约最小变动价位下单, 卖出以买一价减去一个该合约最小变动价位下单;
- 选择【对手价超二】时, 买入以卖一价加上两个该合约最小变动价位下单, 卖出以买一价减去两个该合约最小变动价位下单;
- 选择【最新价】时, 买入卖出都以最新价下单;

■ 选择【市价】时，则按照买入或卖出方向发出市价指令；

■ 选择【涨停价】时，买入卖出均以涨停价下单；

■ 选择【跌停价】时，买入卖出均以跌停价下单。

5) 点击【买入】或【卖出】按钮，提示：

■ 为了防止用户误操作，在发出委托时会有确认提示框（如图 9-2-5）；

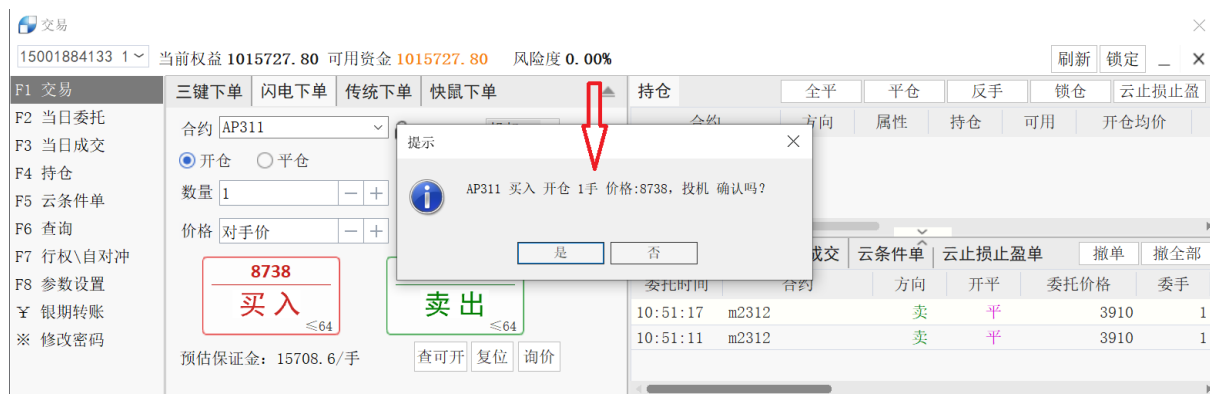


图 9-2-5

■ 如不希望出现下单提示对话框，可在交易参数设置中下单设置里勾选【下单无需确认】功能；

■ 锁定功能：合约输入框后面有个锁形的图标，单击该图标可变为锁定状态即锁定该合约，此时在行情界面点击其他合约，锁定的合约将不会随之变为其他合约，再次点击锁形图标可解锁；

■ 点击右侧【云条件单】按钮可打开云条件单设置对话框，具体参见条件单的相关说明。

2. 平仓，操作方式有 2 种；

1) 参考上述开仓步骤，将第 2 步选择操作变更为【平仓】或【平今】；

2) 在持仓列表中，双击要平仓的合约，此时闪电下单板会自动填入合约、显示平买或平卖、数量及价格（默认为对手价），【买入】、【卖出】按钮会相应的亮显或灰显（如图 9-2-6）；



图 9-2-6

点击亮显的【买入】、【卖出】按钮，然后确认系统弹出的委托提示框（如图 9-2-7）。

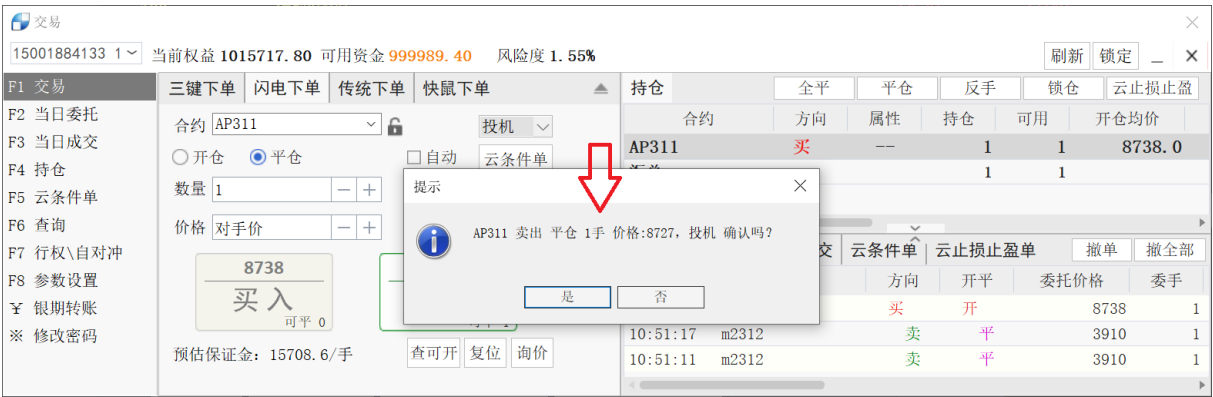


图 9-2-7

9.3. 三键下单

三键下单板采用三个按键，清晰、明确、节省判断时间。

使用该下单面板步骤如下：

1. 选择合约、手数和价格。参见闪电手下单板。
2. 选择下单键。三个下单键上的文字根据持仓情况显示。第一、第二个键为开仓操作，按键下方显示可开数量，第三个键为平仓操作，按键下方显示可平仓/平今的数量。
  - 1) 当选择的合约无持仓时，第一、第二个键显示为买入和卖出，按键上价格区域显示相应的价格，第三个键灰显，按键上的价格区域显示【--】；
  - 2) 当选择的合约持有单向多单时，第一、第二个键显示为加多和锁仓，第三个键显示为平多仓，三个按键上价格区域显示相应的价格（如图 9-3-1）；



图 9-3-1

- 3) 当选择的合约持有单向空单时，第一、第二个键显示为锁仓和加空，第三个键显示为平空仓，三个按键上价格区域显示相应的价格（如图 9-3-2）；



图 9-3-2

- 4) 当选择的合约双向持仓时，第一、第二个键显示为买入和卖出，按键上价格区域显示相应的价格，第三个键显示为平仓，按键上价格区域显示【--】（如图 9-3-3）。



图 9-3-3

如需平仓，需双击需平仓的持仓合约，再点击平仓按钮。如未选择持仓合约，点击平仓按钮则提示【持仓锁仓中，请选择双击选择一条持仓记录】（如图 9-3-4）。

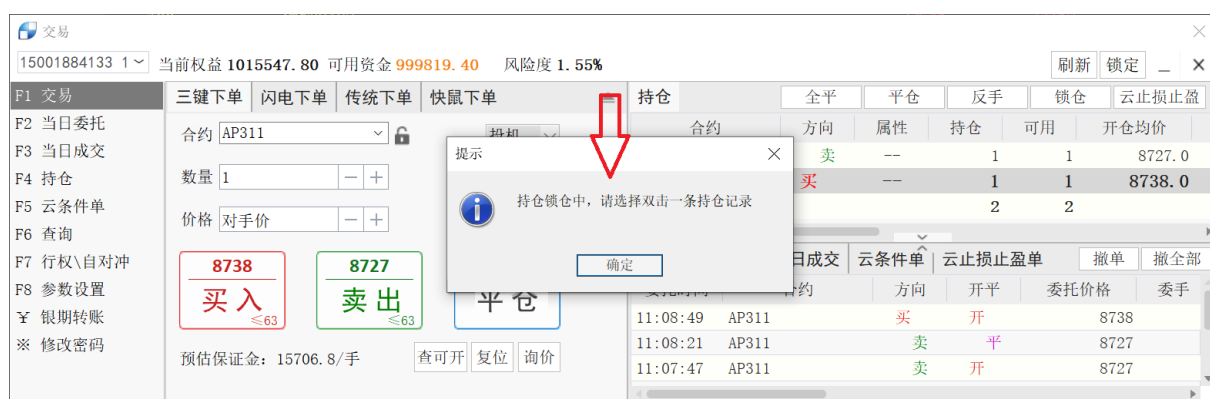


图 9-3-4

## 9.4. 传统下单面板

传统下单板专为有多年期期货交易经验，习惯使用金仕达/恒生柜台交易系统的用户设计（如图 9-4-1）；



图 9-4-1

1. 开仓：步骤如下：

- 1) 选择合约，参见闪电手下单板-选择合约；
- 2) 选择方向，选择【买入】或【卖出】，默认为买入；
- 3) 选择操作，选择【开仓】，默认即为【开仓】；
- 4) 选择数量，参见闪电手下单板-选择数量；
- 5) 选择价格，默认为对手价，如需调整可点击价格输入框后的按钮调整(向上增加，向下减少)，也可直接手动修改所需要的价格；
- 6) 点击【买入/卖出】。当方向为【买入】时下单按钮底色为红色，当方向为【卖出】时下单按钮底色为绿色。

2. 平仓：操作方式有 2 种：

- 方式一：参考上述开仓步骤，将第 3 步选择操作变更为【平仓】或【平今】；
- 方式二：在持仓列表中，双击需要平仓的合约（如图 9-4-2），此时传统下单板会自动填入合约，并选择买卖方向、平今（或平仓）、数量及价格（默认为对手价，此处以具体价格显示），最后点击【买入/卖出】按钮。



图 9-4-2

## 9.5. 快鼠下单

在快鼠下单板中，用户可使用鼠标完成所有操作，该设计与传统手动填写下单要素相比可大大缩短下单时间，下单更快速。

1. 启用快鼠下单， 可以通过交易面板中选择【快鼠下单】，即可调出（如图 9-5-1）；

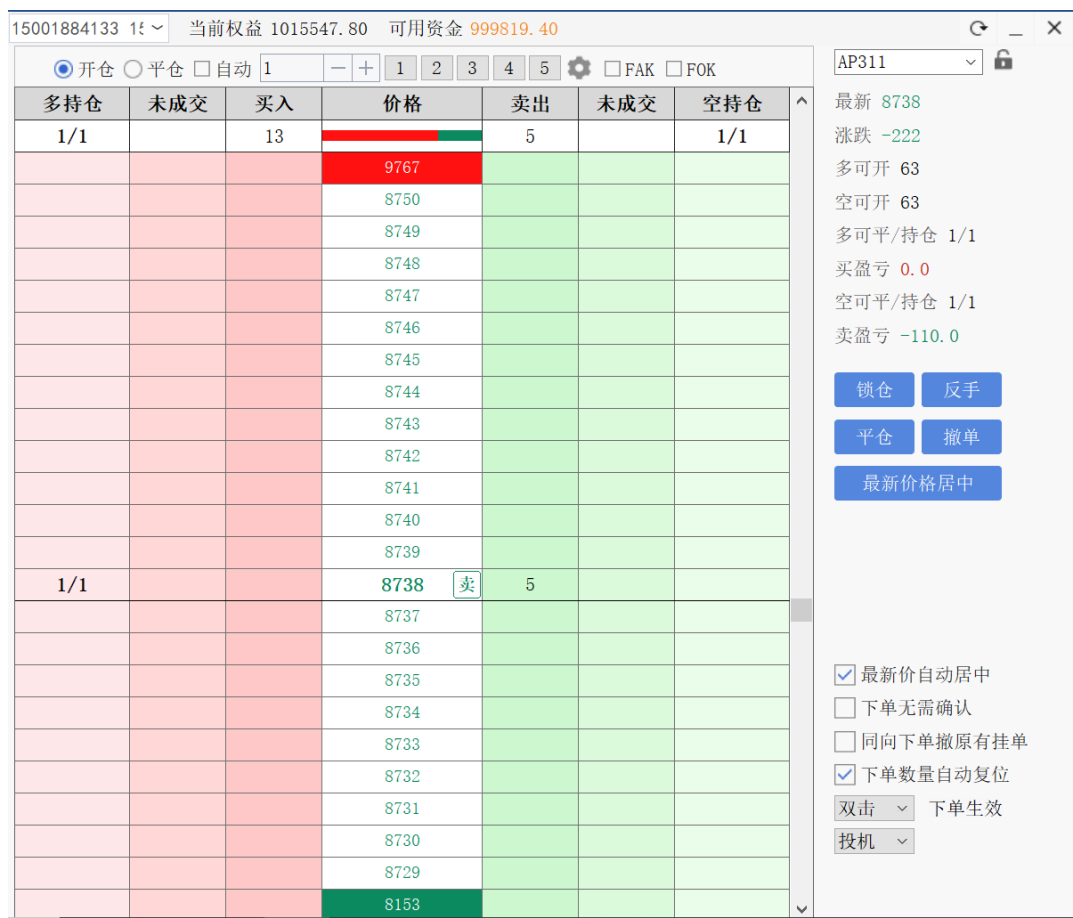


图 9-5-1

如图 9-5-1 所示，快鼠下单分三个区域：最上方是用户信息区，包括交易账号的选择和对应当前交易账号的资金信息。下方靠左的区域为下单区，下方靠右的区域是设置区。

2. 下单区关键内容介绍

- 1) 下单区最顶端一行为交易指令设置区域，主要选择开仓/平仓/自动以及下单的手数及进行手数设置；
- 2) 下单区最中间一列为价格列，默认最中间一行为最新价，报价顶部为涨停价（红色底），报价底部为跌停价（绿色底）；
- 3) 价格列左边区域（红色）为买入区，右边区域（绿色）为卖出区。每一个区域由三列组成：买入（卖出）栏、未成交和持仓栏；
- 4) 顶端白色背景行是数据统计行，对应显示每列的汇总数量。数据统计行中第四列为买卖量对比条，红柱代表买量，绿柱代表卖量，长度之比为买量与卖量之比。

3. 设置区关键内容介绍

- 1) 设置区顶端为合约选择区域，下方展示合约最新价、涨跌幅度、可开手数、持仓、可平以及盈亏情况信息；
  - 2) 中间【锁仓】、【反手】、【平仓】、【撤单】四个按钮的功能将在下文中说明。
4. 下单：步骤如下：
- 1) 选择合约，参见闪电手下单板-选择合约；
  - 2) 选择下单数量，在下单区域中可以直接输入想要下单的手数，也可以使用数量快捷选择栏去进行下单手数的选择（如图 9-5-2）；



图 9-5-2

对于数量快捷选择栏里的数目可以进行设置，方法为点击其后的齿轮按钮，其设置页面（如图 9-5-3）；

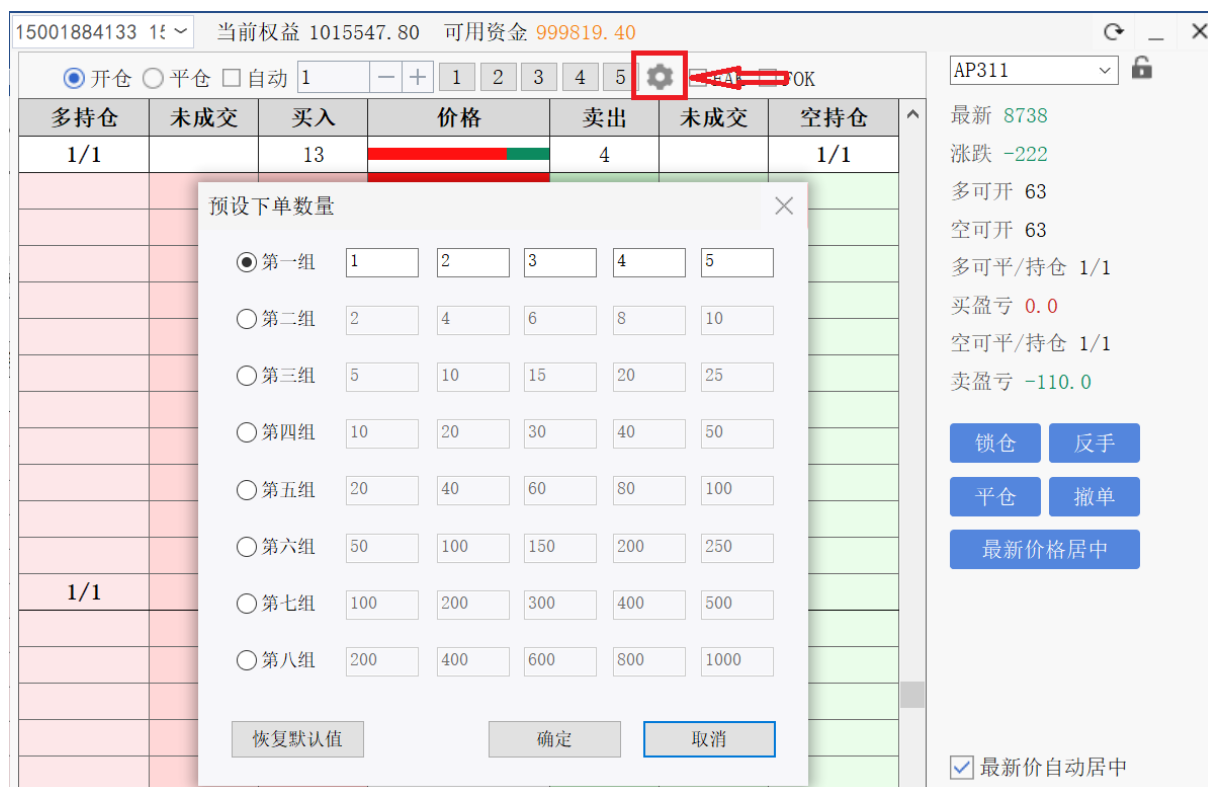


图 9-5-3

在该页面我们除了可以对快捷栏中具体的下单数目做调整之外，还可以分组进行数量的设置，在交易时根据需要选用不同的组别来选择数量进行下单。

### 3) 双击买入栏或卖出栏

用户根据需要选择开仓/平仓/自动（勾选【自动】代表启用自动净仓模式）后，用鼠标在想要下单的价格对应的买入栏/卖出栏里双击鼠标左键，软件即会以该价格发出委托，若成交，则会出现对应的持仓栏中。若未成交，则显示在对应的未成交栏中（如图 9-5-4）；



图 9-5-4

持仓栏中的数字如（1/1）前一个数字代表可用，后一个代表持仓量。该数字的颜色会随着盈亏状况而变化，获利为红色，亏损为绿色，不亏不盈为黑色。

## 5. 平仓、改单和撤单（如图 9-5-5）

### 1) 平仓方法

- 方法一：选择下单区平仓，之后在下单区对应价格买入栏或卖出栏，双击鼠标左键完成平仓操作；
- 方法二：在下单区最顶端数据统计行中，先选择平仓数量，然后鼠标双击多持仓或空持仓，可以将多单持仓或空单持仓进行平仓操作。

### 2) 改单步骤

对于未成交的挂单，可以在未成交栏中使用鼠标左键选中该挂单，然后上下移动到对应目标价格行中，松开鼠标即完成改单操作。

### 3) 撤单方法

- 方法一：对于未成交的挂单，可以在未成交栏中该挂单处双击鼠标左键则完成撤单操作；
- 方法二：在下单区最顶端数据统计行中未成交一栏双击鼠标左键，可以将当前全部多单挂单或空单挂单完成撤单。

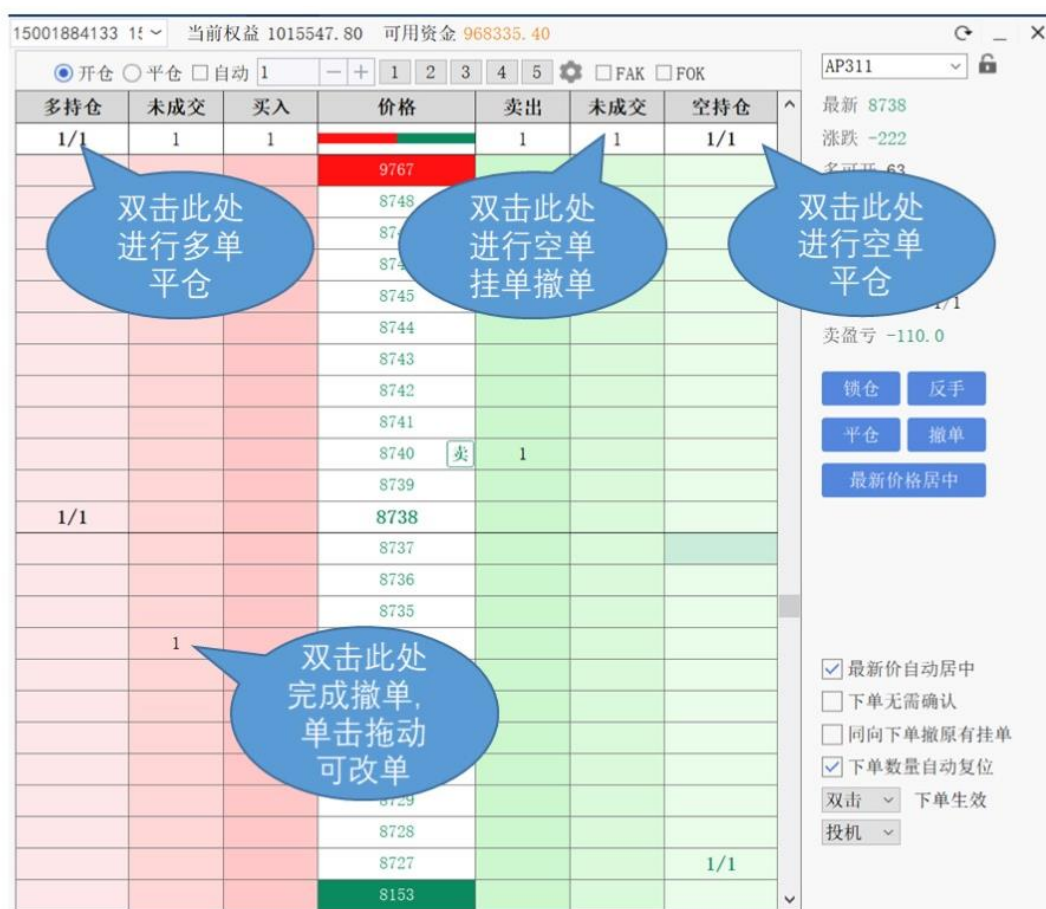


图 9-5-5

## 6. 设置区快捷功能按钮和参数设置说明

- **【锁仓】**：对现有所有持仓进行锁仓操作；
- **【反手】**：对现有所有持仓进行先平仓，然后再反向开仓的操作；
- **【平仓】**：对现有所有持仓进行平仓的操作；
- **【撤单】**：对现有所有挂单进行撤单操作；
- **【最新价格居中】**：点击该按钮当前合约最新价居中显示。

## 7. 参数设置

- **【最新价自动居中】**：勾选该参数后在交易时段合约行情变动时该合约最新价始终展示在最中间一行；
- **【下单无需确认】**：勾选该参数后下单时无需进行二次确认；

- 【同向下单撤原有挂单】：勾选该参数后，如果有挂单，用户再进行同挂单同一方向的下单操作，则原挂单会被自动撤掉；
- 【下单数量自动复位】：勾选该参数后，用户完成下单操作后，下单发出的数量会自动恢复为默认下单数量；
- 用户可以选择【双击】或【单击】完成下单操作，默认双击鼠标完成；
- 用户可以按照需求选择是【投机】还是【保值】交易。

## 9.6. 下单条

1. 点击工具栏上【单】字按钮，系统会在工具栏下方弹出下单条（如图 9-6-1）；

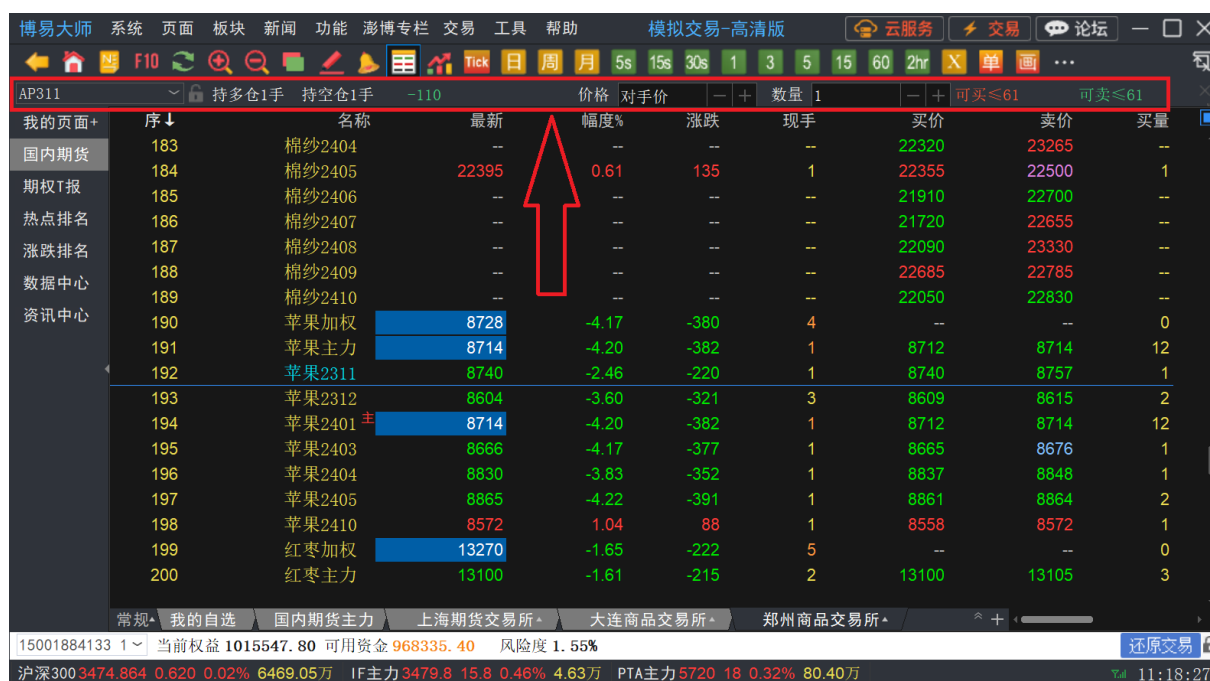


图 9-6-1

2. 下单条只占用极少的屏幕空间，可以最大程度的保留合约的图表界面和报价页面，该下单条会显示当前选中的合约（可以锁定）、委托发出的价格和数量；
3. 在选中下单合约后通过点击其右侧的【买开】、【卖开】、【平仓】和【反手】发出对应的下单指令；
4. 再次点击工具栏上【单】字按钮，可退出下单条。

## 9.7. 嵌入式下单面板

在进入合约分时图或 K 线图时，在右侧信息窗口的中间位置可显示嵌入式下单板（点击信息栏下方【委】）。嵌入式下单板默认开启【自动】功能（如图 9-7-1）；



图 9-7-1

1. 下单：步骤如下：

- 1) 关联的合约为分时图或 K 线图显示的合约；
- 2) 选择数量（参见闪电手下单板-选择数量）；
- 3) 选择价格（参见闪电手下单板-选择价格）；
- 4) 点击【买入】、【卖出】按钮。

■ 点击【买开】、【卖开】按钮，可对该合约买卖方向发出委托，在弹出的【下单提示】对话框中点击【是】即可发出委托；

■ 注意在嵌入式下单面板中默认是勾选【自动】，代表使用该下单面板是开启自动净仓模式，在该模式下用户只能持有单方向的头寸。

2. 提示

- 1) 点击【查】按钮，可刷新该合约的可用资金和可开手数；
- 2) 点击【复】按钮，可将数量、价格复位为 F8 参数设置中设置的默认数量和价格；
- 3) 点击【平仓】按钮，可按照该合约可平手数发出平仓委托；
- 4) 点击【撤单】按钮，可撤销该合约所有可撤的委托；
- 5) 点击【反手】按钮，可对该合约进行反手操作。

## 9.8. 弹出式下单面板

1. 在选中某一下单板状态下，点击右上角的三角形图标，可弹出该下单板（如图 9-8-1）；

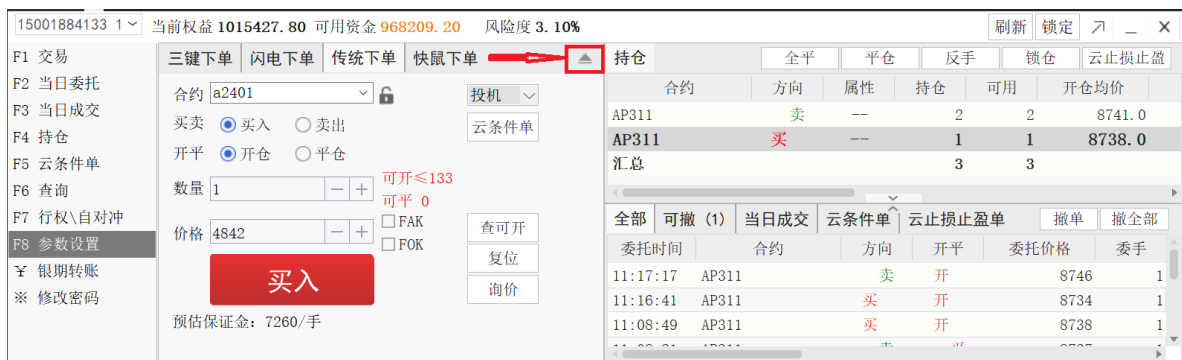


图 9-8-1

2. 点击后出现的弹出式下单面板（如图 9-8-2），该下单面板可以任意拖动到指定位置。

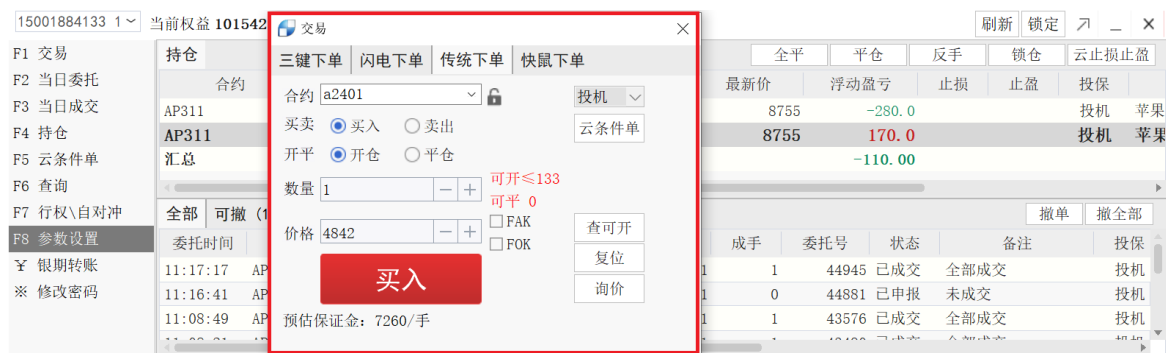


图 9-8-2

## 9.9. 交易相关画线显示

如果有对应合约的持仓或者挂单，在合约的图表页面上会显示对应的交易画线，具体线型对应关系（如图 9-9-1）；



图 9-9-1

红色实线表示多单持仓，绿色实线表示空单持仓，红色虚线表示多单挂单。绿色虚线表示空单挂单。

9. 10. 云止损止盈

使用云止损止盈之前必须注册云账号，并和交易账号绑定。（方法详见第三章云账号相关内容）；

云止损止盈设置：

1. 在持仓信息栏右上方点击【云止损止盈】云止损止盈，打开对持仓合约进行止损止盈的功能界面（如图 9-10-1）；



图 9-10-1

2. 点击页面中间右侧【新增】按钮，在弹出来的止损止盈设置条中选择策略：策略可设置为止损、止盈、止损+止盈；
3. 接下来是止损方式和止盈方式的选择，止损包括三种方式：限价止损、价差止损、浮动止损；止盈包括限价止盈和价差止盈；
- 限价止损/止盈是指以用户所输入的具体价格为止损止盈的触发价格；
  - 价差止损/止盈为在合约最新价上加上或减去一个设定的价差值为止损止盈的触发价格；
  - 浮动止损：即回撤价差止损，是一种动态止损方法。止损价位会随着盈利的增加而变化，可以最大程度实现“让盈利奔跑”。

例如：沪铜 2311 做多开仓一手，开仓均价为 68800，此时最新价为 68870，设置浮动止损为 100。那么设置完成后，初始止损价为 68870-100=68770，当最新价一直向着有利的方向变动，那么止损价也相应变动，止损价一直等于最新价减去浮动止损。当最新价向着不利方向变动时，止损价保持不变。

当最新价回撤到了设置的止损价差时，触发止损。

4. 设置完止损止盈的触发条件之后接下来是委托发出的细节设置，包括

- 委托发出的价格，默认为对手价，可以选择对手价超一和停板价；
- 委托发出的数量和有效期，有效期默认为永久有效，可以选择当日有效，当日有效指的是该持仓止损止盈的设定在当天交易日内有效，永久有效指的是只要该合约不过期，在止损止盈触发之前该设定始终有效；
- 对于上期所的品种还可以设置是否平今优先。

5. 以上都设置完成之后点击页面中间右侧【运行】按钮，设定的止损止盈参数生效，会在持仓信息栏合约止损止盈字段下打钩（如图 9-10-2）；



图 9-10-2

在合约的图表界面会显示止损止盈线（蓝色虚线），可以点击该线上下拖动鼠标重新设置触发价格，对于价差止盈和浮动止盈，拖动价格线根据合约最新价会修改原本的价差或者浮动止损价差（如图 9-10-3）；



图 9-10-3

说明：使用此功能，需要在参数设置-公共参数，勾选上【显示止损止盈线】（如图 9-10-4）。



图 9-10-4

### 重点提示：

- 博易大师所设置的止损止盈/条件单/画线下单在博易 APP 止损止盈列表和条件单列表中不显示。
- 博易 APP 上设置的止损止盈/条件单/画线下单在博易大师对应列表中有展示，用户可以通过博易大师对运行中的止损止盈/条件单/画线下单做暂停、运行和删除的操作，但是无法对其参数进行修改。

### 9.11. 云条件单

1. 使用云条件单之前必须注册云账号，并和交易账号绑定。（方法详见第三章云账号相关内容）；
2. 在下单面板选择【云条件单】，会弹出一个条件单的设置界面（如图 9-11-1）；

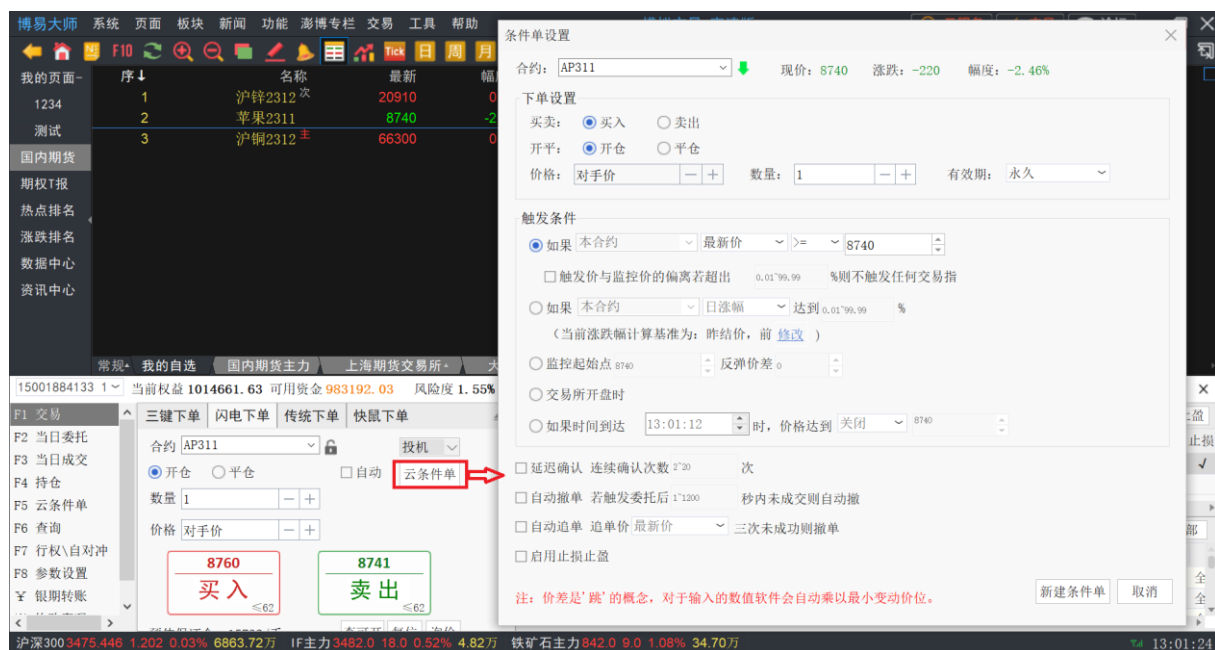


图 9-11-1

条件单的设置分为三个部分，页面上方是条件单触发后委托发出的下单设置，页面中间是触发条件的设置，下方是云条件单的参数设置区域。

3. 选择好条件单合约，在下单设置区域中选择买卖方向、开仓平仓、价格（具体的价格、最新价、对手价、对手价超一、停板价）、数量以及有效期，有效期分当日有效和永久有效，当日有效指的是该条件单的设定在当天交易日内有效，永久有效指的是只要该合约不过期，在条件单触发之前该设定始终有效；

4. 然后在触发条件区域选择条件单触发类型，触发的条件有 5 类：

1) 限定价格触发：

当前合约最新价达到（大于或者小于）一个限定的价格触发，在设定限价触发时还可以勾选下方的偏差控制，偏差控制是指设定一个价格幅度，若超出该幅度则不触发。比如当前幅度是 5%，那么触发的价格范围则是监控价 8740 的基础上上下加減 5%，为 8303-9177。

2) 涨跌幅触发：

涨跌幅开平仓是在昨结（可以设置为昨收或今开）的基础上，合约日涨幅（或跌幅）达到设置水平时触发并发出开平仓委托。注：设为永久有效的涨跌幅开平仓条件单在切换交易日时会以当前交易日的昨结（昨收或今开）价格重新计算涨跌幅触发价。

3) 回撤/反弹开平仓

回撤或反弹开平仓，是一种动态开平仓的方法。开平仓触发价会随着最新价的变化而变化。具体规则见以下例子：

回撤/反弹开仓：沪铝 2210 买入开仓，设定监控起始点为 20000，合约最新价为 18415；设置累计

---

反弹价差为 500。那么设置完成后，如果最新价低于监控价，会进入到监控状态中，这时开仓触发价为  $18415+500=18915$ 。当合约最新价一直向下变动，那么开仓触发价也相应变动，开仓触发价一直等于最新价加上反弹价差。比如合约最新价下降至 18000，那么开仓触发价为  $18000+500=18500$ 。当最新价向上变动时，开仓触发价保持不变。当最新价累计向上反弹达到了设置的反弹价差时，触发开仓。

回撤/反弹平仓：例如：沪铜 2209 做多开仓一手，开仓均价为 61390，此时最新价为 61540，设置监控起始点为 61000，累计回撤价差为 1000。那么设置完成后，当合约最新价大于等于 61000 时开始监控，初始止损价为  $61540-1000=60540$ ，当最新价一直向着有利的方向变动，那么止损价也相应变动，止损价一直等于最新价减去浮动止损。当最新价向着不利方向变动时，止损价保持不变。当最新价回撤到了设置的止损价差时，触发止损。

#### 4) 开盘触发

勾选【交易所开盘时】目标合约在收到开盘信号时触发条件单，按设定的委托发出交易指令。

#### 5) 时间价格条件单

勾选【如果时间到达】，设置具体的时间，则到达该时刻条件单触发，在此基础上还可以打开价格设定开关，设置一个限定的价格形成时间价格条件单，触发的条件为达到该时刻之后的交易时间段内价格达到（上穿或下穿）设定价格触发。

### 5. 条件单的设置页面下方为高级参数设置，高级参数有 4 个，分别是延迟确认、自动撤单。

自动追单和附带止损止盈（仅限开仓条件单），对于价格相关条件单（限价触发、涨跌幅触发、回撤/反弹触发），可以使用 4 个参数；对于时间相关条件单（开盘触发、时间价格触发）只能使用第四个参数。

#### 1) 延迟确认

延迟确认是指最新价连续多少笔达到（上穿或下穿）监控价时触发。默认（不开启偏差控制）是 1 笔。开启后可以设置这个笔数，设置范围在 2-20。

#### 2) 自动撤单

开启自动撤单后，在设定时间内发出委托未成交，系统将自动撤回该委托。

#### 3) 自动追单

使用该功能需要先开启自动撤单，自动撤单后以追单价重新挂单，最多重挂 3 次。追单价可选最新价、对手价、对手价超一和停板价。

### 6. 都设置完成之后点击页面右下方【新建条件单】，该条件单就建立完毕，会显示在交易信息栏【云条件单】列表里（如图 9-11-2）；



图 9-11-2

- 对于运行中的条件单，可以选中右键单击鼠标对其进行【新增、暂停、修改、删除、全部删除和刷新】的功能操作；
- 对应合约图表界面在设置了价格相关条件单会显示条件单画线，画线会标注触发的条件，（如图 9-11-3）；



图 9-11-3

说明：使用此功能，需要在参数设置-公共参数，勾选上【显示条件单线】（如图 9-11-4）。



图 9-11-4

### 重点提示：

- 博易大师所设置的止损止盈/条件单/画线下单在博易 APP 止损止盈列表和条件单列表中不显示。
- 博易 APP 上设置的止损止盈/条件单/画线下单在博易大师对应列表中有展示，用户可以通过博易大师对运行中的止损止盈/条件单/画线下单做暂停、运行和删除的操作，但是无法对其参数进行修改。

## 9.12. 画线下单

画线下单是通过画线的方式在合约的图表页面来设置一个价格条件单。

### 1. 新建画线下单

- 1) 打开画线下单工具，鼠标左键单击工具栏的【画】功能按键会出现画线下单面板（如图 9-12-1）；

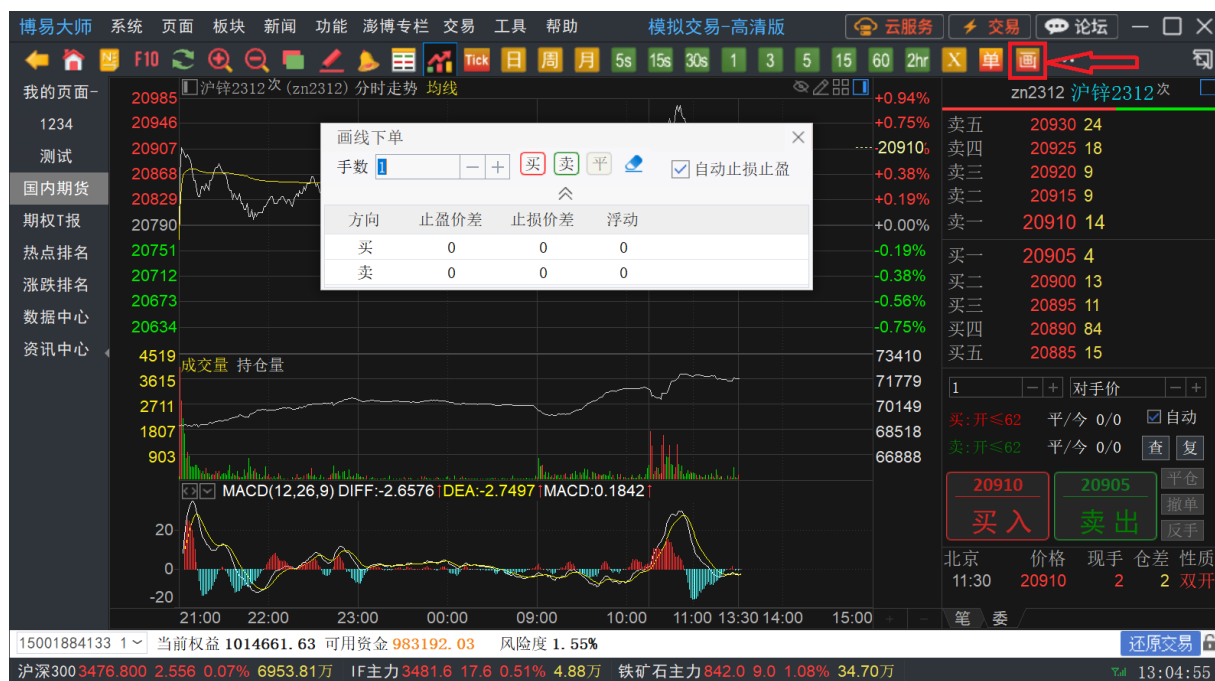


图 9-12-1

- 2) 确认画线下单的手数及方向，设定好手数后鼠标左键点击想要的操作，这里以买开为例；  
图表中（包括分时图和 K 线图）会出现一条红色的虚线（如图 9-12-2）；



图 9-12-2

- 3) 调整画线的价格，上下移动该画线到预定的价格位置；
- 4) 确认该画线单，单击鼠标左键，该画线单设置成功，画线变成蓝色（如图 9-12-3），该画线的左端会显示触发的价格、方向和手数；



图 9-12-3

- 5) 在使用画线下单平仓功能时，如果当前合约有两个不同方向的持仓，则使用该功能会弹出【平仓方向】对话框，需要用户选择【平多】还是【平空】，即选择为哪一个方向的持仓设置平仓画线下单（如图 9-12-4）。

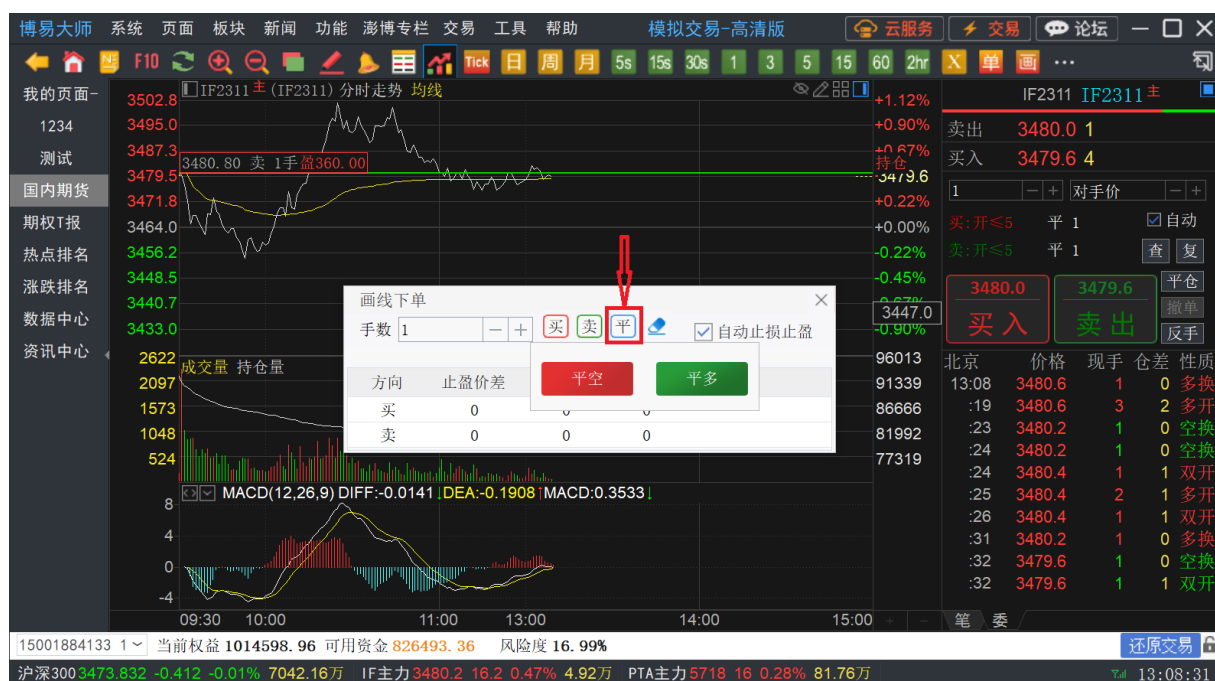


图 9-12-4

## 2. 修改画线下单

- 1) 第一种方法，步骤如下（如图 9-12-5）；

- a) 点击鼠标左键抓取设定好的画线单，将鼠标移动至画线单上，出现手掌张开的图标，单击鼠标左键；
- b) 上下移动该画线到所要修改的价格处，上下移动画线，该画线右端会显示价格标签；
- c) 确认改单，单击鼠标左键完成修改；
- d) 修改完成之后会看到新的画线。

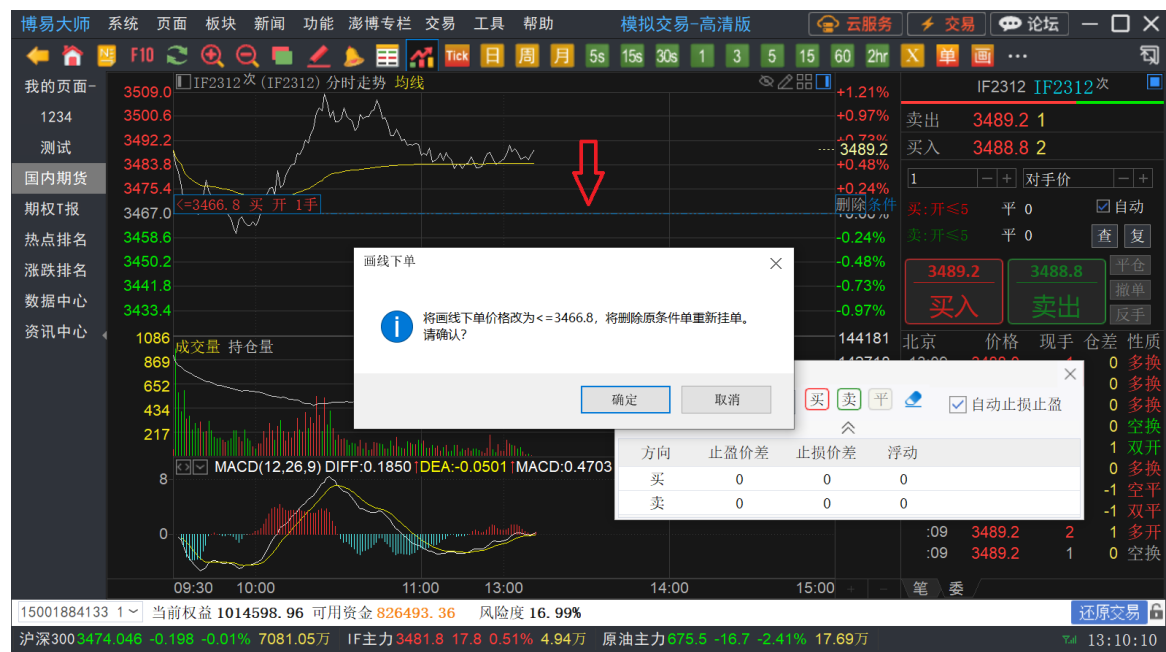


图 9-12-5

- 2) 第二种方法，步骤如下：
- a) 鼠标右键单击设置好的画线，点击修改选项（如图 9-12-6）；



图 9-12-6

b) 在弹出修改条件单页面中修改买卖的方向、画线的价格、手数、触发后委托发出的价格。同时，还可以对该画线单进行止损止盈和有效期的设定（如图 9-12-7）；

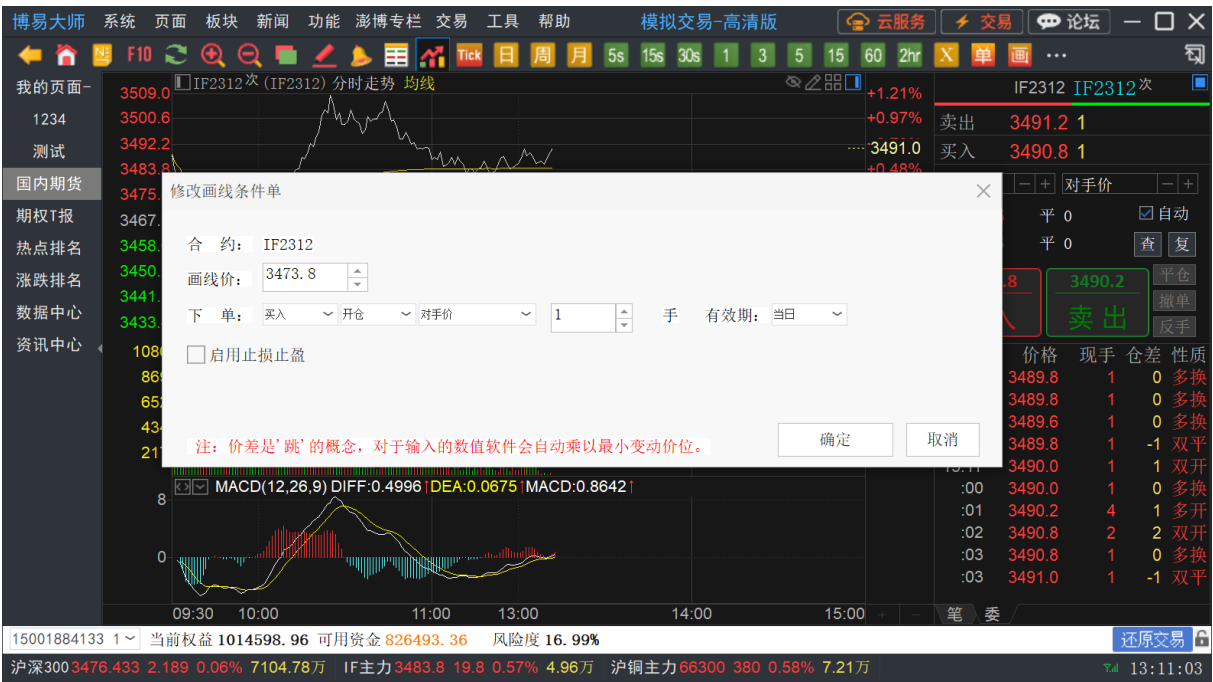


图 9-12-7

### 3. 删除划线下单

- 方法一：在画线下单工具面板中选择【橡皮擦】功能，将鼠标移动到设置好的画线单上鼠标会变为橡皮擦状，单击鼠标左键即可删除该画线（如图 9-12-8）；



图 9-12-8

提示：橡皮擦删除画线，对画线产生的条件单生效，但不包含止损止盈线（即不可擦除）。

- 方法二：鼠标选中设置好的画线会变成手掌形状，单击鼠标右键会出现（修改、删除、删除全部）等功能按键（如图 9-12-9）；



图 9-12-9

#### 4. 画线下单附带止损止盈

对于开仓的画线下单可以设置附带止损止盈功能，只需要勾选【自动止损止盈】即可（如图 9-12-10），勾选后面板下方会弹出止损止盈参数的设定，止损止盈的机制详见上文止损止盈部分。需要注意的是，该位置自动止损止盈参数的设置和参数设置里自动止损止盈的设置是互通的。



图 9-12-10

### 重点提示：

- 博易大师所设置的止损止盈/条件单/画线下单在博易 APP 止损止盈列表和条件单列表中不显示。
- 博易 APP 上设置的止损止盈/条件单/画线下单在博易大师对应列表中有展示，用户可以通过博易大师对运行中的止损止盈/条件单/画线下单做暂停、运行和删除的操作，但是无法对其参数进行修改。

## 9.13. 交易参数设置

在交易面板中选择【F8 参数设置】，可以对交易的功能参数做设置调整（如图 9-13-1）。

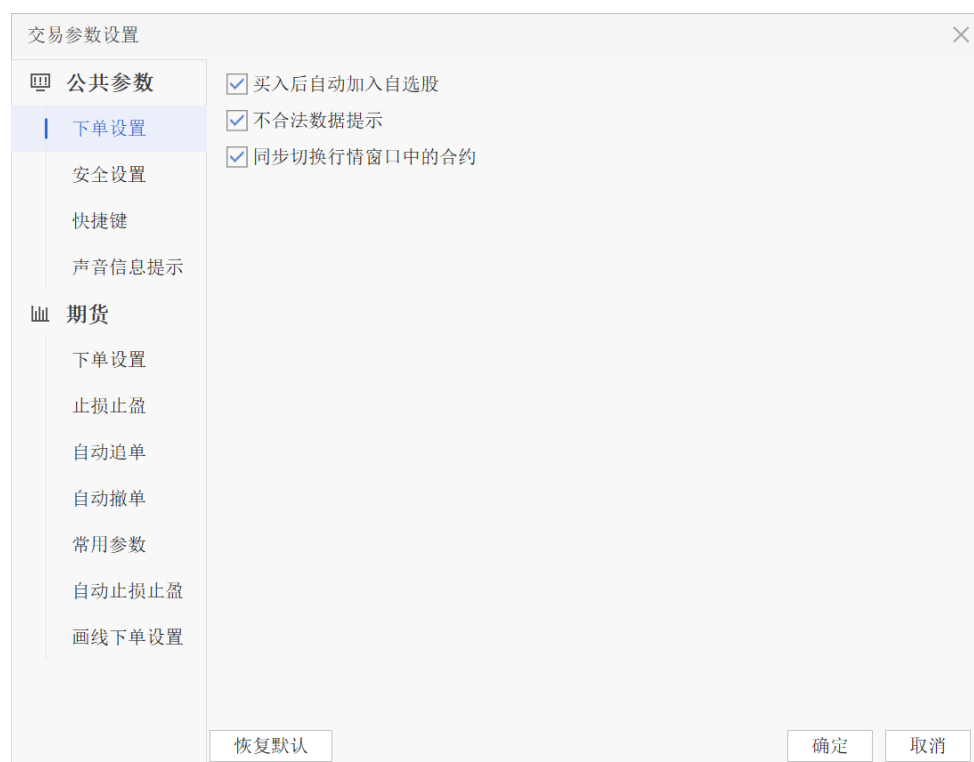


图 9-13-1

### 1. 公共参数

#### 1) 下单设置：

- 买入后自动加入自选股：选中后对于买入的合约系统将自动将其放入自选板块；
- 不合法数据提示：选中后在交易时输入不合法数据会提示（如输入 0 手，0 元等）；
- 同步切换行情窗口中的合约：在下单面板的合约输入框中选择合约后，行情窗口中的报价画面、分时图或 K 线图将同步切换成对应的合约。

#### 2) 安全设置

- 每次交易时校验密码：勾选后每次进行交易操作需要输入密码，默认不勾选；

- 交易窗口最小化时隐藏账户信息栏姓名、资金；
- 交易窗口最小化时隐藏账户信息栏；
- 交易最小化时锁定界面；
- 解锁或交易密码校验失败次数超过（10）次，则退出交易：勾选后解锁交易系统或是有操作需要填写密码校验，输入密码错误次数超过 10 次（默认）则退出交易系统；
- 在用户没有做出任何操作（100）分钟后锁住交易界面：勾选后当用户无操作 100 分钟（默认）交易界面将被锁定；

### 3) 快捷键

- 设置快捷键可以帮助用户更快速地输入合约代码。

例如：在【快捷键】输入框中输入 1、【代表】输入框中输入 cu2308 并点击【添加】按钮，则用户在交易模块的合约框中输入 1 时，合约代码 cu2308 将被自动填入（如图 9-13-2）：



图 9-13-2

- 删除快捷键：选择需删除的快捷键设置，点击【删除】按钮，在弹出的提示对话框中选择【是】，即可删除该设置。

### 4) 声音或信息提示

该位置可以修改在不同交易事件出现时的声音（默认不勾选）或者是信息提示的内容。

---

## 2. 期货

### 1) 下单设置

- 非交易时间段下单：默认为提示转为云条件单，可以选择自动转为云条件单或者不转为云条件单。投保类别（下单属性选择）：可以选择投机（默认）和保值；
- 发出平仓委托后自动切换回买入开仓状态：勾选后发出平仓/平今委托后，交易面板的操作自动切换回买入开仓；
- 平仓数量超过可用时，自动撤销已有平仓委托：勾选后发出平仓委托时，如果当前的平仓数量超过可用，系统会自动撤销前一委托；
- 下单时自动撤销可能导致自成交的反向委托：勾选后如果发出委托可能导致自成交，则系统会自动撤销该委托；
- 下单后将价格恢复为默认价格：勾选后当完成下单操作，初始的下单价格会恢复为默认价格；
- 下单后将数量恢复为默认手数：勾选后当完成下单操作。初始的下单数量将恢复为默认手数；
- 单笔委托数量大于交易限制时自动拆单：当下单的手数超过交易所设定的最大单笔下单数目时自动进行大单拆分，比如 700 手的单子拆成 500+200 发出委托；
- 默认下单价格预设：包括下单板下单和快捷下单，默认以对手价发出委托，可以选择最新价、挂单价和涨跌停价。
- 快捷反手：快捷反手默认为先平仓，完成后再向相反方向开仓。可以选择先反向开仓，再平仓。（选择该选项在资金不足的情况下可能导致无法开仓）；
- 自动确认：包括下单无需确认：勾选后在执行下单操作时，不弹出确认对话框而直接下单。撤单无需确认：勾选后执行撤单操作不弹出确认对话框而直接撤单。改单无需确认：勾选后对未成交的委托单进行改单操作不弹出确认对话框而直接完成改单。快捷平仓无需确认：使用快捷下单（包括快捷平仓、反手、锁仓）时不需要确认。

### 2) 止损止盈

- 可以调整止损触发时委托发出的价格，默认是对手价，可以选择对手价超一和停板价；
- 可以调整止盈触发时委托发出的价格，默认是对手价，可以选择对手价超一和停板价；
- 止损止盈的默认有效期为永久有效，可以选择当日有效。由自动止损止盈生成的止损价和止盈价的有效期也受此参数控制。

### 3) 自动追单

- 
- A. 使用自动追单功能要先勾选（可多选）应用场景：包括下单板下单和快捷下单；
  - B. 启用自动追单则在委托单未能成交时，系统会自动撤单，并以当前的对手价（默认）再次发出委托，还可以设置在当前价位的基础上调整指定价位。自动追单委托发出一定时间（默认为 5 秒）后如果未能全部成交，则自动撤单，重新下单。可以设置最多追价的次数。（默认为 3 次）；
  - C. 对于自动追单可以设置约束条件（默认勾选）：重新下单价格与首次下单价格之间不得大于 XX 个价差（默认为 10）。针对下单板下单，可以限制其使用的价格为挂单价、对手价和最新价。
- 4) 自动撤单
- A. 使用自动撤单功能要先勾选（可多选）应用场景：包括下单板下单和快捷下单；
  - B. 委托发出 XX 秒（默认 5 秒）后，如果没有全部成交则自动撤单。（若开启自动追单功能则优先进行自动追单）；
  - C. 对于自动撤单可以设置约束条件（默认勾选）：针对下单板下单，可以限制其使用的价格为挂单价、对手价和最新价；
- 5) 常用参数：在这里可以设置不同合约对应的默认下单手数；
- 6) 自动止损止盈：设置自动止损止盈的相关参数，包括对不同品种的不同方向设定具体的止损止盈价差和浮动止损价差；
- 7) 画线下单设置：设置画线下单触发后发出的默认委托价格、有效期、是否附带自动止损止盈（开仓）、是否使用默认下单手数。

## 十、工具

### 10.1. 行情参数设置

在菜单栏上点击【工具】，打开【行情参数设置】（如图 10-1-1）里面可以设置公共参数以及信息窗口和报价窗口展示细节。



图 10-1-1

10.2. 热键定义

用户可以根据自己的偏好修改现有的快捷键和智能键盘热键（如图 10-2-1）；

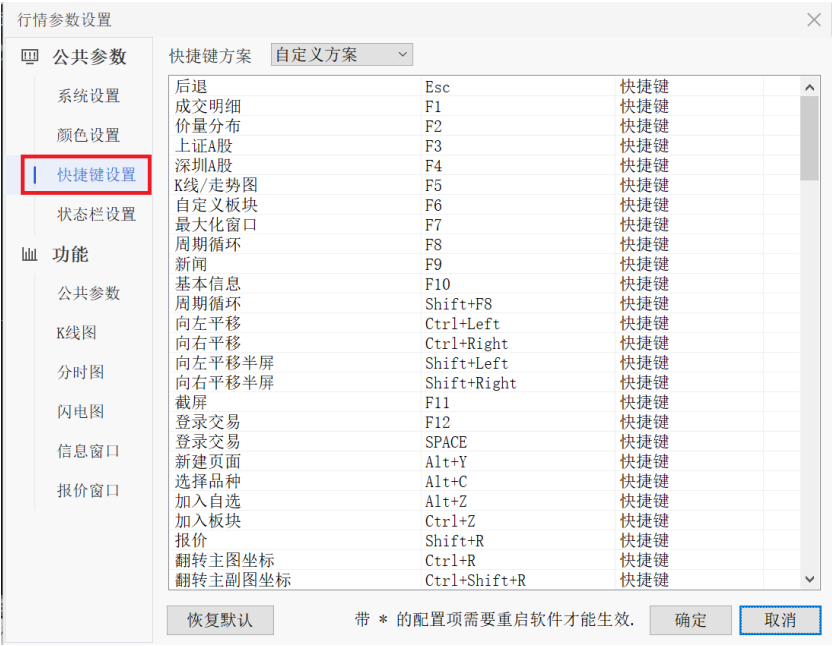


图 10-2-1

10.3. 时区设定

可以设置交易显示的时间为北京时间或是当地交易所的时间。

10.4. 显示风格

可以设置软件整体界面的显示风格，有黑色经典和白色经典两个选项。

---

### 10.5. 颜色设置

可以设置自定义的配色方案，用户可以根据自己的偏好对软件的界面、画线配置自定义的颜色。

### 10.6. 打开用户目录

打开软件用户相关文件所在目录。

### 10.7. 打开程序目录

打开软件安装文件所在目录。

### 10.8. 数据刷新

在菜单栏上点击【工具】，点击【数据刷新】，当前页面的数据会刷新。

### 10.9. 最前端显示

在菜单栏上点击【工具】，点击【最前端显示】，则该软件始终显示在屏幕最前端。

## 十一、帮助

帮助菜单中包含使用说明、免责条款、用户信息、检查更新、意见反馈、关于等选项。

### 11.1. 使用说明

点击使用说明，即可进入博易大师的在线网页使用说明页面。

### 11.2. 免责条款

点击免责条款，可查看使用本软件的免责条款，并可点击左下角的不再提示框。

### 11.3. 用户信息

点击用户信息，可查看行情登录账号登录的服务器地址、用户名及到期日等信息。

### 11.4. 检查更新

点击检查更新，系统会启动检测，检测是否有软件更新版本。

### 11.5. 意见反馈

点击意见反馈，可以和我们取得联系，反馈您对本软件的建议。

### 11.6. 关于

点击关于，可以查看本软件的当前版本及软件供应商网址等信息。

### 11.7. 论坛

点击右上方的【论坛】按钮，可进入彭博服务论坛，当您在使用软件过程中有任何问题，可以在论坛中求助（如图 11-7-1）。



图 11-7-1